



VÝROČNÍ ZPRÁVA 2022

Vážení čtenáři,

rok 2022 byl pro naši obecně prospěšnou společnost Luhačovské Zálesí již 15. rokem od jeho vzniku. Od založení společnosti se podařilo podpořit spoustu prospěšných projektů v území Luhačovského Zálesí.

Činností společnosti Luhačovské Zálesí je úspěšné využívání evropských i národních dotací ve prospěch obcí, neziskových organizací či podnikatelů na území Luhačovského Zálesí. Zaměřuje se také na vlastní dotační, projektové a administrativní aktivity a výstupy a rovněž přinášení inovativních řešení do regionálního cestovního ruchu včetně související marketingové podpory.

V roce 2022 společnost pokračovala v II. etapě Strategie komunitně vedeného místního období (SCLLD), která byla zahájena v roce 2019 a jejíž cílem je zabezpečení efektivního fungování MAS Luhačovské Zálesí.

Další činnosti společnosti spočívaly v aktivitách projektu MAP III, jehož cílem je pokračování v rozvoji vzdělávání v území, podpora inkluzivního vzdělávání a spolupráce všech subjektů ve vzdělávání napříč územím MAP Luhačovice.

Pokračovala také destinační společnost Zlínsko a Luhačovicko zaměřená na společnou a vzájemnou komunikaci, kooperaci a koordinaci veřejné a podnikatelské sféry na poli cestovního ruchu Luhačovského Zálesí a Zlínska.

Věříme, že v příštích vyhlášených dotačních výzvách podpoříme řadu dalších smysluplných projektů a nadále budeme pokračovat v rozvoji území Luhačovského Zálesí.

Na spolupráci se těší,

Ing. Marek Prachař
ředitel společnosti

OBSAH

1. <i>Předmět výroční zprávy Společnosti za rok 2022</i>	4
2. <i>Charakteristika Luhačovského Zálesí</i>	5
3. <i>Charakteristika Společnosti</i>	8
4. <i>Přehled činnosti Společnosti v roce 2022</i>	19
5. <i>Plán činnost v roce 2022</i>	37
5. <i>Hospodaření Společnosti v roce 2022</i>	39

1. Předmět výroční zprávy Společnosti za rok 2022

Obecně prospěšná společnost Luhačovské Zálesí (IČ: 27735109, DIČ: CZ27735109) zpracovala výroční zprávu o činnosti a hospodaření za rok 2022 v souladu se zákonem č. 248/1995 Sb., o obecně prospěšných společnostech, a Statutem společnosti, přijatým správní radou Společnosti dne 13. prosince 2016.

Cílem této výroční zprávy je informovat plénum Společnosti a širokou veřejnost o činnosti Společnosti v roce 2022 a předložit zprávy o úrovni hospodaření s majetkem, plnění rozpočtu a o finanční situaci Společnosti v tomtéž roce.

Dozorčí rada jako kontrolní orgán Společnosti přezkoumává roční účetní závěrku a výroční zprávu Společnosti. O výsledku šetření informuje správní radu.

Správní rada Společnosti schvaluje roční účetní závěrku a výroční zprávu obecně prospěšné společnosti.

Výroční zpráva Luhačovské Zálesí, o. p. s. za rok 2022 je veřejně přístupná na internetových stránkách www.luhacovskezalesi.cz a taktéž je kdykoliv k nahlédnutí v sekretariátu Společnosti.

2. Charakteristika Luhačovského Zálesí

Luhačovské Zálesí je situováno ve východní části České republiky a je součástí Zlínského kraje. Můžeme jej chápat jednak jako svébytný etnografický subregion, ležící na hranicích Valašska, Slovácka a Hané. Aktuálně mnohem rozšířenější vnímání je však určení Luhačovského Zálesí jako teritoria územní působnosti mikroregionu Luhačovské Zálesí a rovněž obecně prospěšné společnosti Luhačovské Zálesí.

V rámci takto pojímaného regionu Luhačovské Zálesí můžeme celkově identifikovat 25 obcí. Podrobnější tabulka členění týkající se základních informací o MAS je uvedena níže. Je zde také znázorněna mapa území Luhačovského Zálesí k 31. 12. 2022.

Seznam obcí v území působnosti Luhačovského Zálesí v abecedním pořadí je následující:

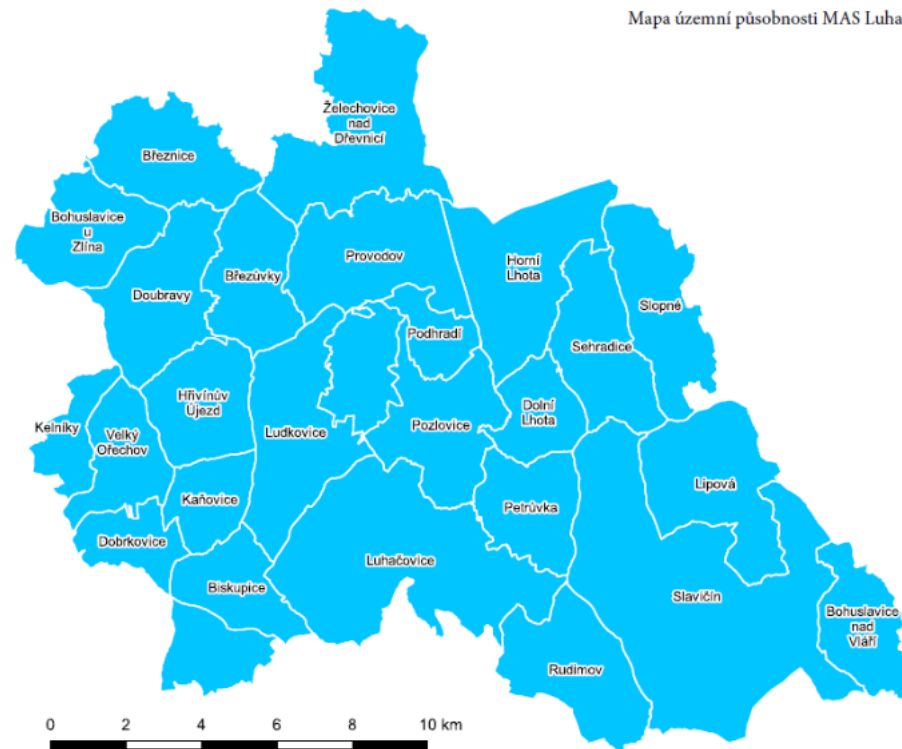
Biskupice, Bohuslavice nad Vlárí, Bohuslavice u Zlína, Březnice, Březůvky, Dobrkovice, Dolní Lhota, Doubravy, Horní Lhota, Hřivínův Újezd, Kaňovice, Kelníky, Lipová, Ludkovice, Luhačovice, Petrůvka, Podhradí, Pozlovice, Provodov, Rudimov, Sehradice, Slavičín, Slopné, Velký Ořechov a Želechovice nad Dřevnicí.

ZÁKLADNÍ ÚDAJE O MAS

	Stav k 31.12.2021	Stav k 31.12.2022
Počet obcí	24	25
Počet obyvatel	25 424	26 426
Rozloha MAS (km2)	260,02	272,85
Počet členů	58	58
Z toho veřejný sektor	27	27
Z toho neveřejný sektor	31	31

ADMINISTRATIVNÍ MAPA LUHAČOVSKÉHO ZÁLESÍ

Mapa územní působnosti MAS Luhačovské Zálesí



3. Charakteristika Společnosti

ZÁKLADNÍ CHARAKTERISTIKA SPOLEČNOSTI

VZNIK SPOLEČNOSTI

Luhačovské Zálesí, obecně prospěšná společnost, byla zapsána do rejstříku obecně prospěšných společností u Krajského soudu v Brně v oddílu O, vložce číslo 329 dne 29. června 2007.

ZAKLADATEL SPOLEČNOSTI

Jediným zakladatelem Společnosti je Mikroregion Luhačovské Zálesí, dobrovolný svazek obcí v regionu Luhačovského Zálesí.

SÍDLO A SEKRETARIÁT SPOLEČNOSTI

Sídlo Společnosti se nachází ve Slavičíně, ulice Osvobození, č. p. 25, PSČ 763 21. Sekretariát Společnosti je situován v Luhačovicích, ulice Masarykova, č. p. 137, PSČ 763 26.

OBECNĚ PROSPĚŠNÉ SLUŽBY

Společnost byla založena za účelem poskytování obecně prospěšných služeb, jejichž cílem je rozvoj regionu LUHAČOVSKÉ ZÁLESÍ, a to zejména:

- Koordinace rozvoje regionu LUHAČOVSKÉ ZÁLESÍ a jeho turistického potenciálu
- Vytváření nových forem a možností ekonomického a turistického využití krajiny regionu LUHAČOVSKÉ ZÁLESÍ
- Péče o přírodní a životní prostředí, ochrana přírodního a kulturního dědictví regionu LUHAČOVSKÉ ZÁLESÍ
- Posouzení, konzultace a identifikace projektů zaměřených k rozvoji regionu LUHAČOVSKÉ ZÁLESÍ
- Koordinace projektů a produktů zaměřených k rozvoji regionu LUHAČOVSKÉ ZÁLESÍ

- Služby při financování projektů k rozvoji regionu LUHAČOVSKÉ ZÁLESÍ
- Pozitivní prezentace regionu LUHAČOVSKÉ ZÁLESÍ včetně výstavní, veletržní a publikační činnosti
- Podpora malého a středního podnikání v regionu LUHAČOVSKÉ ZÁLESÍ
- Výchova, vzdělávání a informování veřejnosti a dětí a mládeže v regionu LUHAČOVSKÉ ZÁLESÍ

Dále se společnost zřizuje za účelem realizace místní rozvojové strategie v LUHAČOVSKÉM ZÁLESÍ:

- příprava a realizace místní rozvojové strategie včetně zajištění komunitně vedeného místního rozvoje (dále jen CLLD)
- vypisování Výzev pro předkládání projektů
- hodnocení předložených projektů dle předem schválených a zveřejněných kritérií
- výběr projektů pro přidělení dotace
- evidence a monitorování realizace projektů
- administrace a prezentace výstupů strategie
- zajišťování správních a finančních záležitostí pro MAS

Společnost rovněž poskytuje služby v rámci tzv. doplňkové činnosti Společnosti. Tyto služby jsou realizovány v souladu s výpisem živností Společnosti dle živnostenského rejstříku.

ORGÁNY SPOLEČNOSTI

Společnost vytvořila k zabezpečení své činnosti tyto orgány, které korespondují s organizačním členěním Společnosti:

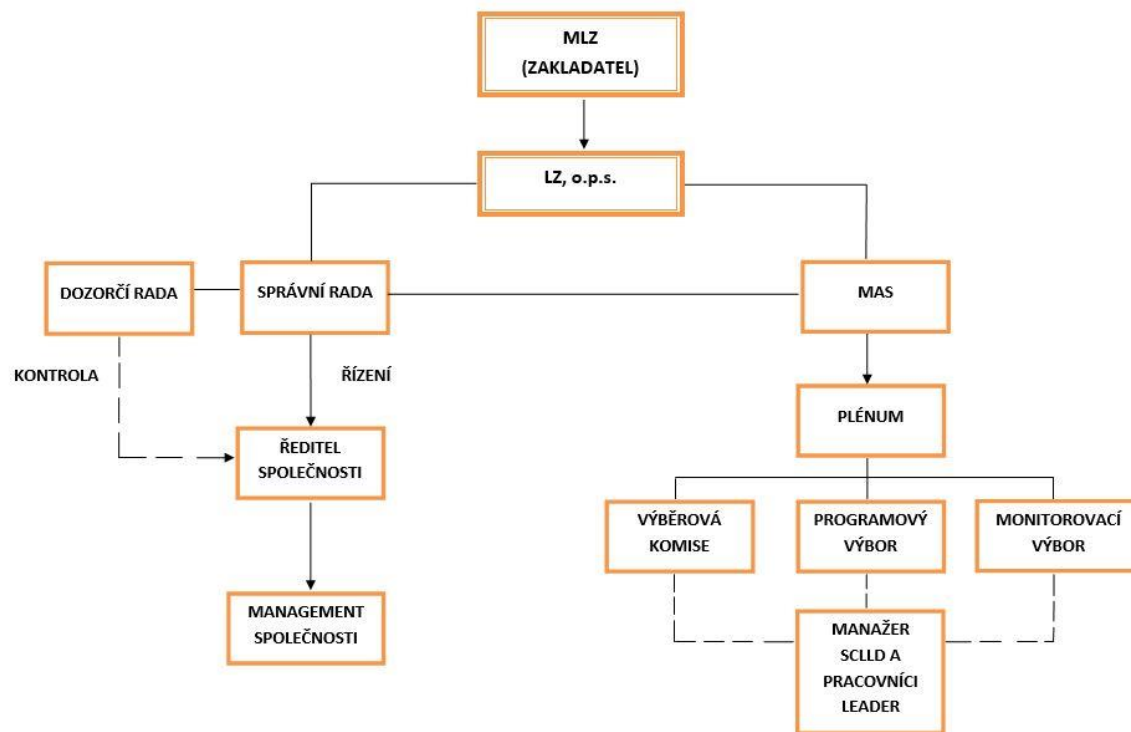
Základními orgány společnosti jsou:

- a) Správní rada
- b) Dozorčí rada
- c) Ředitel a vnitřní organizace Společnosti

Základními orgány Místní akční skupiny (dále jen MAS) - organizační jednotky v rámci Společnosti – jsou:

- a) Plénum jako nejvyšší orgán
- b) Programový výbor jako rozhodovací orgán
- c) Výběrová komise jako výběrový orgán
- d) Monitorovací výbor jako kontrolní orgán

ORGANIZAČNÍ SCHÉMA SPOLEČNOSTI LUHAČOVSKÉ ZÁLESÍ V ROCE 2022



ORGANIZAČNÍ STRUKTURA SPOLEČNOSTI V ROCE 2022

V prosinci 2022 se měnilo obsazení orgánů spolku i v závislosti na změnách podzimních komunálních voleb.

SPRÁVNÍ RADA:

Zdeněk Džoganik	předseda správní rady společnosti jednatel System Plus, s. r. o.
Ing. Pavel Coufalík, Ph.D	starosta městysu Pozlovice člen Mikroregionu Luhačovské Zálesí
Mgr. Tomáš Chmela	starosta města Slavičín člen Mikroregionu Luhačovské Zálesí
Ing. Marian Ležák	starosta obce Luhačovice člen Mikroregionu Luhačovské Zálesí
Mgr. Božena Filáková	ředitelka Nadace Jana Pivečky
Josef Hutěčka	starosta obce Březnice předseda Mikroregionu Luhačovské Zálesí

DOZORČÍ RADA:

Ing. Radek Chmela	předseda dozorčí rady společnosti starosta obce Velký Ořechov
Stanislav Bartoš	starosta obce Ludkovice
Ing. Radek Chmela	starosta obce Velký Ořechov

ŘEDITEL SPOLEČNOSTI:

RNDr. Roman Kašpar statutární zástupce společnosti

ZAMĚSTNANCI SPOLEČNOSTI:

Ing. Tomáš Kovařík	vedoucí manažer pro realizaci SCLLD
Ing. Marek Prachař	zaměstnanec pro realizaci SCLLD
Ing. Olga Šenkeříková	zaměstnanec pro realizaci SCLLD
Mgr. Michaela Smetanová	zaměstnanec pro realizaci SCLLD
Blanka Janišová	projektový manažer MAP, OPVVV, OPZ
Jana Koláčková	účetní společnosti
Mgr. Jana Pastyříková	manažer destinačního managementu Zlínsko a Luhačovicko
Kateřina Skřítková	projektový manažer destinačního managementu Zlínsko a Luhačovicko
Mgr. Jaromír Kovařík	projektový manažer DOTACE & PROJEKTY
Bc. Kateřina Milošová	projektový manažer DOTACE & PROJEKTY
Ing. Denisa Dočkalová	projektový manažer DOTACE & PROJEKTY

ORGANIZAČNÍ STRUKTURA MÍSTNÍ AKČNÍ SKUPINY (MAS) V ROCE 2022

V souladu se Statutem Společnosti je zřízena MAS jako jeden z orgánů Společnosti. Zájemci o spolupráci a členství v MAS mohou přistoupit podpisem Rámcové partnerské smlouvy. Vždy však musí být naplněno pravidlo, maximálně 49 % členů budou zástupci veřejného sektoru a minimálně 51 % členů budou zástupci podnikatelské a neziskové sféry. Statutární zástupci všech členských subjektů společně tvoří plénum MAS.

PROGRAMOVÝ VÝBOR:

Mgr. Tomáš Chmela	město Slavičín
Ing. Marian Ležák	město Luhačovice
Zdeněk Džoganik	System plus Zlín, s. r. o.
Bc. Martin Čarek	Farma Rudimov s.r.o.
Mgr. Milena Tománková	Charity Slavičín

VÝBĚROVÁ KOMISE:

Mgr. Libuše Pavelková	Gymnázium Jana Pivečky a SOŠ Slavičín
Ing. Pavel Coufalík, Ph.D.	městyse Pozlovice
Ing. Jaromír Semela	ZÁLESÍ a.s.
Bc. Lucie Turčyn Kalinová	ABM HRÁDEK, s.r.o.
Josef Svízela	soukromý zemědělec
Jaroslav Baláž	Sportovní klub Pozlovice, z.s.
Mgr. Božena Filáková	Nadace Jana Pivečky

MONITOROVACÍ VÝBOR:

Josef Hutěčka	obec Březnice
Mgr. Marek Nesázal	Hotel Radun s.r.o.
Mgr. Jarmila Machalíčková	Komunitní škola T.R.N.K.A.

PLÉNUM:

Členská základna MAS v roce 2022 obsahovala počet členů Pléna 58. Z toho 31 členů je z podnikatelského a neziskového (souhrnně soukromého) sektoru, zbývajících 27 členů se řadí do sektoru veřejného.

SOUKROMÝ A NEZISKOVÝ SEKTOR

Název subjektu		Sídlo/adresa trvalého bydliště	
1A.	Hotel Radun s.r.o.	Mgr. Marek Nesázal	Bílá čtvrť 447, 763 26 Luhačovice
2A.	System plus Zlín, s.r.o.	Zdeněk Džoganik	Kelníky 28, 763 07 Velký Ořechov
3A.	ZÁLESÍ, a. s.	Ing. Jaromír Semela	Uherskobrodská 119, 763 26 Luhačovice
4A.	Pivovar HRÁDEK s.r.o.	Radomír Svoboda	Družstevní I 195, Hrádek na Vlárské dráze, 763 21 Slavičín
5A.	Hotel Vega s.r.o.	Tomáš Voráček	Pozlovice 99, 763 26 Luhačovice
6A.	Regionální centrum kooperace, a.s.	Ing. Zdeněk Šiška	Divnice 179, 763 21 Slavičín
7A.	Ateliér MUR	Ing. Roman Belžík	Komenského 882, 763 21 Slavičín
8A.	Josef Svízela	Josef Svízela	Velký Ořechov 90, 763 07 Velký Ořechov
9A.	Jan Žák	Jan Žák	Poteč 89, 766 01 Valašské Klobouky
10A.	Jaroslav Janča	Jaroslav Janča	Kelníky 19, 763 07 Velký Ořechov
11A.	Alois Mikel	Alois Mikel	Březnice 570, 760 01 Březnice
12A.	AGM servis s.r.o.	Jiří Petruš	Družstevní I 225, 763 21 Slavičín – Hrádek na Vlárské dráze
13A.	Jiří Gottfried	Jiří Gottfried	Petrůvka 62, 763 21 Slavičín
14A.	Zdeněk Vacula	Zdeněk Vacula	Kladná Žilín 110, 763 26 Luhačovice
15A.	Masna ELVA s.r.o.	Josef Valčík jr.	Divnice 124, 763 21 Slavičín
16A.	ABM HRÁDEK	Bc. Lucie Turčyn Kalinová	Divnická 124, Hrádek na Vlárské dráze, 763 21 Slavičín
17A.	Ekofarma Dolní Lhota, s.r.o.	Jaroslav Masař	Dolní Lhota 94, 763 23 Dolní Lhota
18A.	Farma Rudimov s.r.o.	Bc. Martin Čarek	Rudimov 105, 763 21 Slavičín
19A.	DFH s.r.o.	Bc. Lucie Turčyn Kalinová	Divnická 157, Hrádek na Vlárské dráze, 763 21 Slavičín
20A.	Římskokatolická farnost Pozlovice	Ing. Bronislava Coufalíková	Hlavní 39, Pozlovice, 763 26 Luhačovice
21A.	Nadace Jana Pivečky	Mgr. Božena Filáková	Horní náměstní 111, 763 21 Slavičín
22A.	R-Ego, z.s.	Mgr. Naděžda Zemánková	náměstí Mezi Šenky 19, 763 21 Slavičín

23A.	Charita Slavičín	Mgr. Milena Tománková	Komenského 115, 763 21 Slavičín
24A.	Charita Luhačovice	Mgr. Lenka Semelová, DiS.	Hradisko 100, 763 26 Luhačovice
25A.	Sportovní klub Pozlovice, z.s.	Jaroslav Baláž	Hlavní 361, Pozlovice, 763 26 Luhačovice
26A.	Sbor dobrovolných hasičů Podhradí	Alois Skovajsa	Podhradí 53, 763 26 Luhačovice
27A.	Sbor dobrovolných hasičů Nevšová	Josef Münster	Nevšová 95, 763 21 Slavičín
28A.	Sbor dobrovolných hasičů Velký Ořechov	Vlastimil Boďa	Velký Ořechov 210, 763 07 Velký Ořechov
29A.	Komunitní škola T.R.N.K.A.	Mgr. Jarmila Machalíčková	Újezd 320, 763 25 Újezd
30A	MLádež Dolní Lhota, z.s.	Mgr. Jan Malota	Dolní Lhota 129, 763 23 Dolní Lhota
31A	Waldorfská základní škola Jasan z. s.	Ing. Miroslav Palička	Sokolská 3921, Zlín 76001

VEŘEJNÝ SEKTOR

	Název subjektu	Zástupce	Sídlo/adresa
1B.	Obec Biskupice	Rostislav Kandrnál	Biskupice 120, 763 41 Biskupice
2B.	Obec Bohuslavice nad Vlárí	Mgr. František Machuča	Bohuslavice nad Vlárí 62, 763 21 Bohuslavice nad Vlárí
3B.	Obec Bohuslavice u Zlína	Mgr. Světlana Bílavčíková	Bohuslavice u Zlína 185, 763 51 Bohuslavice u Zlína
4B.	Obec Březnice	Josef Hutěčka	Březnice 485, 760 01 Zlín
5B.	Obec Březůvky	Hana Váchová, MBA.MPA	Březůvky 1, 763 45 Březůvky
6B.	Obec Dobrkovice	Břetislav Šuranský	Dobrkovice 61, 763 07 Velký Ořechov
7B.	Obec Dolní Lhota	Jaroslav Masař	Dolní Lhota 129, 763 23 Dolní Lhota
8B.	Obec Doubravy	Mgr. Barbora Navrátilová	Doubravy 45, 763 45 Březůvky
9B.	Obec Horní Lhota	Ing. Josef Šenovský	Horní Lhota 27, 763 23 Dolní Lhota u Luhačovic
10B.	Obec Hřivínův Újezd	Josef Pospíšil	Hřivínův Újezd 50, 763 07 Velký Ořechov
11B.	Obec Kaňovice	Jiří Mikel	Kaňovice 45, 763 41 Biskupice
12B.	Obec Kelníky	Lukáš Horenský	Kelníky 1, 763 07 Velký Ořechov
13B.	Obec Ludkovice	Stanislav Bartoš	Ludkovice 44, 763 41 Biskupice
14B.	Město Luhačovice	Ing. Marian Ležák	nám. 28. října 543, 763 26 Luhačovice
15B.	Obec Petrůvka	Zdenka Slaníková	Petrůvka 90, 763 21 Slavičín
16B.	Obec Podhradí	František Koudelka	Podhradí 41, 763 26 Luhačovice
17B.	Městys Pozlovice	Ing. Pavel Coufalík, Ph.D.	Hlavní 51, Pozlovice, 763 26 Luhačovice

18B. Obec Provodov	Ing. Jan Talaš	Provodov 28, 763 45 Březůvky
19B. Obec Rudimov	Ing. Stanislav Franc	Rudimov 81, 763 21 Slavičín
20B. Obec Sehradice	Jan Lukáč	Sehradice 64, 763 23 Dolní Lhota u Luhačovic
21B. Město Slavičín	Mgr. Tomáš Chmela	Osvobození 25, 763 21 Slavičín
22B. Obec Slopné	Mgr. Pavel Heinz	Slopné 112, 763 23 Dolní Lhota u Luhačovic
23B. Obec Velký Ořechov	Ing. Radek Chmela	Velký Ořechov 19, 763 07 Velký Ořechov
24B. Obec Želechovice nad Dřevnicí	Ing. Ivo Thurner	ul. 4. května 68, 763 11 Želechovice nad Dřevnicí
25B. Gymnázium Jana Pivečky a Střední odborná škola Slavičín	Mgr. Libuše Pavelková	Školní 822, 763 21 Slavičín
26B. Základní umělecká škola Slavičín	Mgr. Jana Jakúbková	Mezi Šenky 121, 763 21 Slavičín
27B. Obec Lipová	Miloslav Svárovský	Lipová 48, 763 21 Slavičín

ZASEDÁNÍ ORGÁNŮ SPOLEČNOSTI

Za období kalendářního roku 2022 se jednotlivé orgány obecně prospěšné společnosti Luhačovské Zálesí sešly celkem 2x. Jednotlivá zasedání byla zpravidla svolána na základě výzvy ředitele či předsedy společnosti, a to v souladu se Statutem společnosti.

Správní rada Společnosti uskutečnila v roce 2022 celkově 1 zasedání, na kterém kontrolovala činnost společnosti za uplynulé období.

Dozorčí rada Společnosti zasedala celkem 1x; v rámci zasedání proběhla kontrola dokumentů za uplynulé období v souladu se Statutem společnosti.

4. Přehled činnosti Společnosti za rok 2022

VIZE & CÍLE SPOLEČNOSTI

VIZE FUNGOVÁNÍ SPOLEČNOSTI 2022:

- prezentovat a realizovat princip LEADER (CLLD) jako účinný nástroj pro rozvoj venkova
- být nejsilnější a nejkvalitnější nezisková společnost ve Zlínském kraji v oblasti regionálního rozvoje & dotačního poradenství
- být vedoucí partner pro cestovní ruch & destinační marketing a management
- být vedoucí partner v oblasti poradenství MSP (mikro, malý a střední podnik) včetně vzdělávání a inovativních řešení
- být stabilní společností po stránce personální, procesní & finanční
- prezentovat relevantní, inspirativní a veřejně známé brandy z vlastního portfolia

STRATEGICKÉ AKTIVITY SPOLEČNOSTI 2022:

- 1) **LEADER** | realizace **CLLD** v Luhačovském Zálesí
- 2) **DPA** | Dotace – Projekty – Administrace
- 3) **CR** | Cestovní ruch a Marketing

STRATEGICKÉ CÍLE SPOLEČNOSTI 2022:

- realizace metody LEADER (CLLD) ve všech dostupných operačních programech ve prospěch všech způsobilých žadatelů v Luhačovském Zálesí
- poskytovat a realizovat komplexní, atraktivní a kvalitní služby v oblasti dotačního poradenství a managementu, projektového řízení a veřejných zakázek

- aktivně oslovovat klienty a maximalizovat finanční objem z evropských a národních dotačních titulů v programovém období 2021+
- vytvářet a realizovat inovativní, efektivní a účinná řešení v oblasti cestovního ruchu a destinačního marketingu a managementu
- propojit subjekty veřejného, soukromého a neziskového sektoru za účelem vytvoření fungující spolupráce vedoucí k rozvoji cestovního ruchu
- zajištění komplexity a provázanosti služeb ve všech strategických aktivitách společnosti v kontextu kontinuálního rozvoje Luhačovského Zálesí
- zajištění udržitelných pracovních pozic, stabilního finančního rámce a systémového řízení lidských zdrojů v rámci společnosti ve prospěch klientů společnosti

SEZNAM ČINNOSTÍ ZA ROK 2022

PŘEHLED ČINNOSTI SPOLEČNOSTI ZA ROK 2022 (3 ZÁKLADNÍ AKTIVITY):

- 1) **LEADER** | realizace metody (CLLD) v Luhačovském Zálesí
- 2) **DPA** | Dotace – Projekty – Administrace
- 3) **CR** | Cestovní ruch a Marketing

1) LEADER | REALIZACE METODY (CLLD) V LUHAČOVSKÉM ZÁLESÍ

STRATEGICKÝ CÍL LEADER: realizace metody LEADER (CLLD) v dostupných operačních programech ve prospěch všech způsobilých žadatelů v Luhačovském Zálesí

- realizace Integrované strategie území 2014+ (dále jen ISÚ 2014+) formou Strategie komunitně vedeného místního rozvoje (SCLLD)
- zapojení expertního týmu do realizace SCLLD
- příprava Programových rámců v návaznosti na OP pro SCLLD (Integrovaný akční plán rozvoje území (IAUPRÚ))
- PRV | Program rozvoje venkova

- IROP | Integrovaný regionální operační program
- OPŽP | Operační program životní prostředí
- propagace MAS a metody LEADER (CLLD)
- administrace webu <http://www.luhacovskezalesi.cz/ops>
- příprava a podání žádostí o „kotlíkové dotace“ ve spolupráci se Zlínským krajem
- administrativní příprava na spuštění žádostí o dotace v NZÚ Light v roce 2023

Strategie komunitně vedeného místního rozvoje pro období 2014–2020

Strategie komunitně vedeného místního rozvoje MAS Luhačovské Zálesí pro období 2014–2020 (SCLLD) je hlavním nástrojem pro podporu rozvoje území MAS v daném programovém období EU a pro uplatnění komunitně vedeného místního rozvoje (CLLD).

SCLLD má čtyři základní části:

- 1) Popis území a zdůvodnění výběru – základní rámec fungování MAS
- 2) Analytická část – zachycení situace v území
- 3) Strategická část – stanovení směřování rozvoje a způsobů naplňování rozvoje
- 4) Implementační část – stanovení mechanismů a podpory naplňování SCLLD a vazeb mezi programovými rámci; Implementační část vyúsťuje do tzv. programových rámců, v nichž jsou konkretizovány vazby SCLLD na jednotlivé operační programy a určeny předpokládané finanční toky a jejich alokace na opatření SCLLD.

Finální verze Strategie komunitně vedeného místního rozvoje (SCLLD) je ke zhlédnutí na webových stránkách MAS - <http://www.luhacovskezalesi.cz/mas/komunitne-vedeny-mistni-rozvoj/komunitne-vedena-strategie-mistniho-rozvoje/>.

V souladu se Strategií CLLD byly vyhodnoceny žádosti o podporu programového rámce IROP z celkového počtu 13 výzev. Celkem bylo přijato 23 projektů z nichž 22 bylo úspěšných na úrovni hodnocení MAS. Následně byly dva projekty ukončeny v rámci dalšího hodnocení. Celkové způsobilé výdaje úspěšných realizovaných projektů byly 36 358 005,06 Kč z toho dotace ve výši 32 508 902,99 Kč.

V programovém rámci PRV bylo vyhlášeno celkem 10 výzev a přijato 91 projektů k hodnocení. Celkem 67 projektů bylo

doporučeno k podpoře.

V programovém rámci OPŽP byly vyhlášeny dvě výzvy a v každé výzvě byl podpořen jeden projekt.

Realizace projektu Místní akční plán rozvoje vzdělávání v ORP Luhačovice III (MAP III)

V průběhu roku 2022 pokračovala realizace projektu Místní akční plán rozvoje vzdělávání v ORP Luhačovice III (MAP III); celková doba realizace projektu je 1. 12. 2021 – 30. 11. 2023 s rozpočtem 2 856 357,- Kč.

Cílem projektu je pokračovat v započaté spolupráci v území v tématu vzdělávání a naplňování vize definované v předchozích projektech MAP I / MAP II. „Třetí vlna“ projektu MAP prohlubuje rozvoj kvalitního a inkluzivního vzdělávání dětí a žáků MŠ a ZŠ na území MAP Luhačovice, a to především z hlediska strategického plánování. Do projektu jsou zapojeni relevantní aktéři vzdělávání z území MAP (tedy 4 MŠ, 5 ZŠ, 13 ZŠ a MŠ, 2 ZUŠ, 1 SVČ a 1 DDM) a další aktéři z řad zřizovatelů, NNO, veřejné správy a veřejnosti.

Při realizaci aktivit jsou reflektovány aktuální nové trendy, potřeby a formy vzdělávání např. v důsledku pandemie či v souvislosti s implementací strategických cílů Strategie ČR 2030+ do vzdělávání. Současně realizační tým pracuje na nastavení návazných projektů pro nové období 2021 – 2027 v rámci OP JAK.

Bližší informace k realizaci projektu jsou dostupné na webových stránkách – <http://www.luhacovskezalesi.cz/mas/map/> a prostřednictvím sociální sítě facebook (MAP Luhačovice).

2) DPA | DOTACE – PROJEKTY – ADMINISTRACE

STRATEGICKÝ CÍL DPA: poskytovat a realizovat komplexní, atraktivní a kvalitní služby v oblasti poradenství, projektového řízení a dotačního managementu

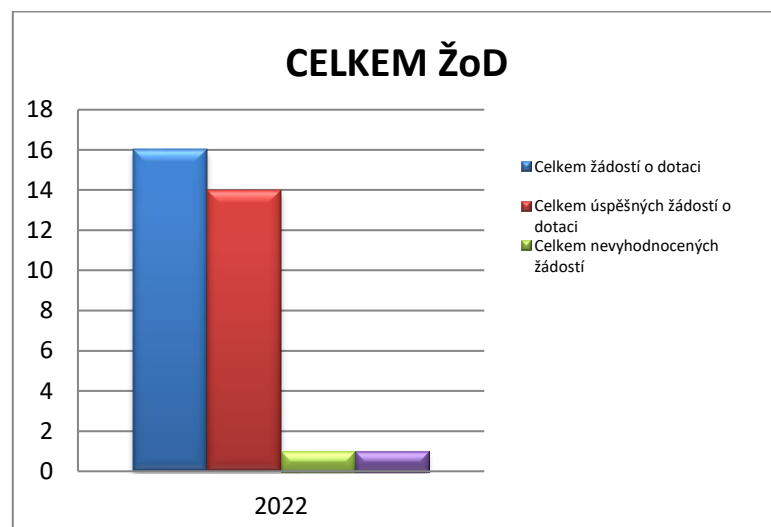
- realizace dotačních projektů a dotačního managementu projektů pro naše partnery
- dotační poradenství a konzultační činnost realizace výběrových řízení a souvisejících úkonů v oblasti těchto EU a ČR dotačních titulů:
 - PRV | Program rozvoje venkova
 - IROP | Integrovaný regionální operační program
 - OPŽP | Operační program životní prostředí
 - OPZ | Operační program zaměstnanost
 - OPVVV | Operační program věda, výzkum a vzdělávání
 - OPPIK | Operační program podnikání, inovace a konkurenceschopnost
 - OPPS | Operační program přeshraniční spolupráce (SR-ČR)
 - ostatní evropské a národní dotační tituly
- administrace a realizace vlastních dotačních projektů v souladu s činností společnosti mimo ostatní aktivity:
 - příprava nových projektů společnosti pro období 2021+
- administrace agendy Mikroregionu Luhačovské Zálesí | MLZ
- příprava a realizace zasedání orgánů MLZ
- sběr projektových záměrů a monitoring dotačních titulů pro členy MLZ – dotační poradenství
- realizace a administrace projektů MLZ:
 - Bílé stopy Luhačovského Zálesí
- administrace webu <http://www.luhacovskezalesi.cz/mikroregion>
- komplexní realizace projektu „Posilování administrativní kapacity obcí na bázi meziobecní spolupráce“ prostřednictvím MLZ | OPZ

Kromě primárních aktivit Společnosti souvisejících s realizací místní rozvojové strategie Luhačovského Zálesí, Společnost funguje jako servisní organizace pro přípravu dotačních projektů, žádostí o dotace, administraci realizujících se projektů a další podpůrné činnosti v regionu.

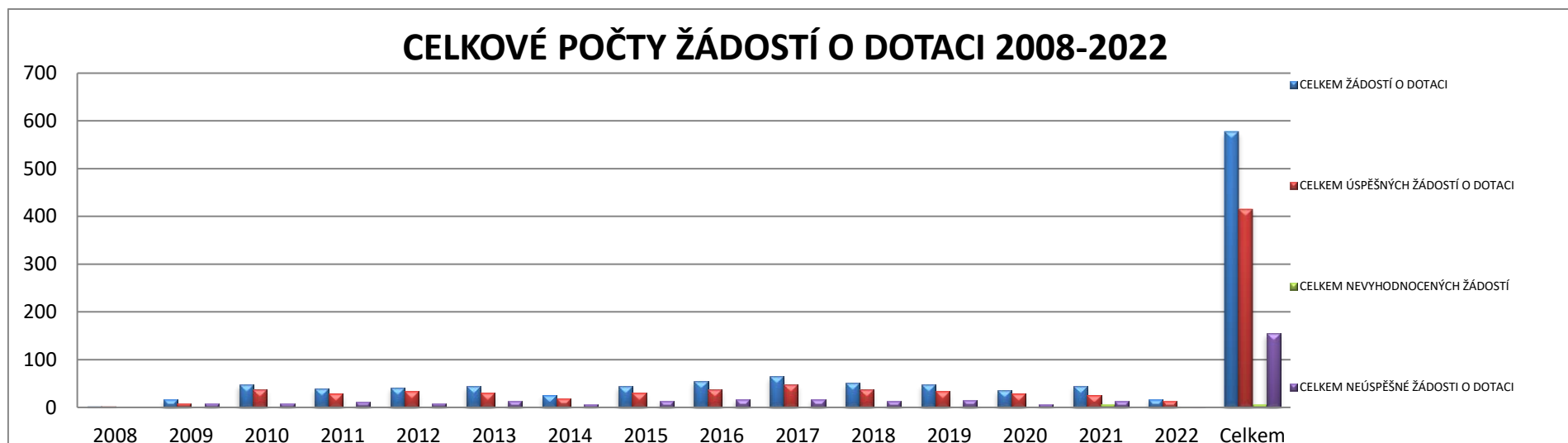
Mezi základní projektové činnosti Společnosti se v loňském roce řadily tyto aktivity:

- příprava žádostí o dotaci (projektů) pro naše partnery
- management a administrace realizovaných projektů pro naše partnery
- realizace výběrových řízení pro naše partnery
 - vlastní projektová činnost

V roce 2022 bylo samostatně pod hlavičkou společnosti připraveno celkem 16 žádostí o dotaci, které žádaly o finanční podporu z různých národních či evropských dotačních titulů. Celková výše požadované dotace činila 15,7 mil. Kč.



Celkově tak společnost za období 2008–2022 realizovala ve spolupráci s Mikroregionem Luhačovské Zálesí celkem 577 žádostí o dotaci v různých dotačních titulech. Z této sumy bylo 415 projektů úspěšných, 155 nikoliv.



Celkem 577 podaných žádostí o dotaci v letech 2008–2022 předpokládalo celkové rozpočty projektů ve výši přibližně 1 083 mil. Kč, průměrný rozpočet 1 dotačního projektu je tedy v regionu nad 1,88 mil. Kč, medián je však ještě daleko nižší. Skutečně realizované investice pak byly ve výši 711,8 mil. Kč. Získaná dotace na realizaci 415 úspěšných projektů pak byla ve výši 482 mil Kč, průměrná dotace na 1 úspěšný projekt je cca 1,16 mil. Kč.



STRATEGICKÝ CÍL CRM: vytvářet a realizovat inovativní, efektivní a účinná řešení v oblasti cestovního ruchu a destinačního marketing v rámci Luhačovského Zálesí (Luhačovicka)

MARKETING | *Kvalifikovaný marketingový tým realizuje komplexní marketingové aktivity společnosti a regionu Luhačovské Zálesí a projekty v cestovním ruchu v rámci vlastní produktové řady*

- spolupráce s relevantními subjekty v oblasti CR na území Luhačovského Zálesí
- marketingové a PR aktivity regionu Luhačovského Zálesí
- marketingové a PR aktivity společnosti Luhačovského Zálesí
- kontinuální reedice informačních materiálů Luhačovského Zálesí

Destinační společnost Zlínsko a Luhačovicko

Dne 1. dubna 2017 byla zahájena činnost destinační společnosti Zlínsko a Luhačovicko, jejímž cílem je propagovat region, spojovat aktéry a společně tvořit základnu pro rozvoj cestovního ruchu v oblasti. Základem je kvalitní, originální a autentická komunikace, která nám pomáhá budovat dobré jméno regionu, a také pevné vazby mezi jednotlivými subjekty cestovního ruchu v okolí měst Zlína, Luhačovic, Otrokovic, Vizovic a Valašských Klobouk.

Setkání a koordinační schůzky

Za rok 2022 proběhly celkem 4 schůzky se členy destinační společnosti, a to konkrétně dvě setkání se členy Rady destinace (úzká pracovní skupina) a dvě setkání se všemi členy destinace v rámci Valné hromady.

V rámci rozvoje cykloturistické nabídky proběhly čtyři setkání s partnery ze Zlínska, Otrokovicka, Valašského Kloboucka a Vizovicka na téma: Příprava cyklo průvodce Zlínskem a Luhačovickem na sezónu 2022: definování obsahu a tras.

Ve spolupráci s MTIC Luhačovice jsme zorganizovali informační setkání s recepčními v termínech 22.1. a 1.3. Destinační společnost zorganizovala FAM TRIP tzn. Inspirativní cestu pro pracovníky informačních center, a to ve dvou termínech: 27.9. a 4.10. Zúčastnili jsme se také řady individuálních setkání s našimi partnery.

Mezi klíčové strategické setkávání roku 2022 patřily dva workshopy s partnery ze Zlínska na téma: Aktivace spolupráce v rámci produktového uchopení fenoménu Baťa.

První ze série strategických produktových workshopů v roce 2022 se odehrál dne 26.9. v prostorách Vily Tomáše Bati. Tématem setkání byla Vize spolupráce v cestovním ruchu prostřednictvím tématu BAŤA. Setkání se zúčastnilo celkem 25 partnerů včetně zástupců Zlínského kraje, města Zlín, turistických cílů, hotelů, gastro podniků a organizátorů klíčových akcí nebo neziskových organizací. Cílem setkání bylo:

- aktivovat spolupráci v rámci uchopení fenoménu BAŤA
- zmapovat potřeby, očekávání a motivace ohledně spolupráce
- nastavit základní systém spolupráce v tomto tématu
- posbírat nápady k produktu

Partnery byl odsouhlasen návrh spolupráce v podobě tzv. cibulové struktury řízení, kdy se na řízení projektu podílí čtyři hlavní složky:

- 1) vedení projektu v podobě DMO Zlínsko a Luhačovicko
- 2) úzká pracovní skupina
- 3) široká pracovní skupina
- 4) advisory board

KONFERENCE, VZDĚLÁVÁNÍ A PORADENSTVÍ

V roce 2022 se pracovníci destinační společnosti Zlínsko a Luhačovicko zúčastnili řady vzdělávacích aktivit včetně konferencí:

Konference Travelcon České Budějovice 21. – 22. 4., kde jsme se inspirovali nejen v otázce kulturního turismu.

Konference Cyrilometodějská stezka 17. 5., organizovaná CCR Východní Morava.

Konference Baťovská architektura 16. 9., organizovaná Statutárním městem Zlín.

Konference Travevolution 11. 11. a Konference Udržitelného cestovního ruchu Zlínského kraje 9. 11., kde jsme se vzdělávali v oblasti udržitelnosti.

Mezi nejkompexnější a neucelenější vzdělávací aktivitu, kterou prošli pracovníci destinační společnosti, patřila Akademie destinačního managementu 2022. Tématem bylo strategické plánování a management dat, tvorba produktů cestovního ruchu, destinační marketing a práce s partnery.



Certifikace oblastní DMO

V roce 2022 jsem získali tříletou recertifikace **Kategorizace organizací destinačního managementu**, která stanovuje závazné požadavky a podmínky činnosti DMO. Hlavním cílem Kategorizace je zkvalitnit výkon a efektivitu činností v oblasti destinačního managementu v České republice a přispět ke zvýšení kvality a efektivity realizovaných marketingových aktivit na domácím a zahraničním trhu, a to prostřednictvím vytvoření pravidel pro činnost organizací destinačního managementu.

Destinační společnost Zlínsko a Luhačovicko byla ohodnocena 98 body ze 100 a za silné stránky byly certifikační komisí označeny například tyto aktivity: profesionální zpracování podkladů a dokumentace, aktivní činnost a spolupráce s partnery v DMO, zajímavé projekty a aktivity činnosti DMO, profesionálně rozvíjené marketingové nástroje.



CzechTourism | MINISTERSTVO PRO MÍSTNÍ ROZVOJ ČR

Zpráva o způsobu naplnění požadavků Kategorizace

Identifikace subjektu

Název organizace destinačního managementu:
Luhačovské Zálesí, o.p.s.

Adresa: ulice, č.p.: Osvození 25
PSČ, město/obec: 763 21 Slavčín
kraj (kraje): Zlínský kraj

Kategorie: Oblastní DMO

Hodnocení na základě odborného stanoviska

Výsledná bodová hodnota: 98

Výsledná hodnocení: Doporučeno bez výhrad

Režimnutí Certifikační komise Kategorizace DMO

Na základě hlasování Certifikační komise (doporučuje/nedoporučuje)
doporučuje

výše uvedené organizaci udělit certifikát Kategorizace DMO.

Poznámky:
viz nápravná a rozvojová opatření

V Praze dne 27. 1. 2022

Předseda Certifikační komise Kategorizace DMO

Podpora partnerů a aktivit v území

V roce 2022 byla posílena spolupráce s partnery z oblasti Vizovicka a Slušovicka. Výstupem byla tvorba turistické nabídky s názvem **Za zážitky Vizovických vrchů**. Tato nabídka byla komunikována online i ve formě malého tištěného průvodce.

Mezi další podpořené aktivity patřila tvorba **Komunikační strategie cyklostezky Bevlava**.

Dále jsme se podíleli na tvorbě scénáře pro reportáž Lázně v pohybu, a to ve spolupráci s našimi partnery Městem Luhačovice nebo Městysem Pozlovice.

Podporujeme projekty v území, na jejichž aktivaci jsme se podíleli. Konkrétně jde pak například o projekt Zvuková mapa Luhačovice, Zlínský architektonický manuál, Use It Zlín, průvodce Tady pramení architektura a další.

Další aktivitou, která je spíše marketingová, je pravidelná podpora prodeje dárkových poukazů našich partnerů v kampani Daruj s láskou, která v roce 2022 běžela od 1.11. do 17.12. a osloveno bylo 23 489 uživatelů.

Spolupracujeme také s Koordinátorem veřejné dopravy, se kterým pravidelně tvoříme nabídku na Tipy na výlety MHD.



Komunikace – propagace - PRV

Primární pro oblast komunikace je oficiální webová platforma www.zlinsko-luhacovicko.cz a sociální sítě Facebook a Instagram. Obsahová strategie je stavěna na tvorbě autentického a kvalitního obsahu v podobě cestovatelského blogu a pečlivě zmapovaných tipů na výlety. Celkovou komunikaci pak dotvářela účast na veletržních prezentacích, zmínky v tištěných médiích a na webech našich členů, partnerů, spolupráce na press tripech, spotovou rádio kampaň nebo pravidelný měsíční mailing.

Webové stránky

Součástí komunikace na webových stránkách je sekce blog, kde jsou informace o cestování, dobrém jídle, výletech a autentických příbězích. Je zde nabídka ne moc známých míst, originálních a zajímavých.

V roce 2022 webové stránky destinační společnosti navštívilo celkem 100 310 uživatelů.

Tipy na výlety

I v roce 2022 se pravidelně publikovaly tipy na výlety. Obsah je tvořen lokálním týmem výletníků. Mapovaly se originální trasy v přírodě, ve městě či na venkově a objevovaly se místa, kde jíst, pít nebo relaxovat. Principem je vymýšlet a mapovat takové trasy, které nabízí nádherné výlety, nebo nejsou příliš turisticky známé.

V roce 2022 destinační společnost publikovala 34 tipů na výlet.

VÝLETY

ZLÍN A OKOLÍ

OTROKOVICE A OKOLÍ

VIZOVICE A OKOLÍ

LUHAČOVICE A OKOLÍ

VALAŠSKÉ KLOBOUKY A
OKOLÍ

UHERSKÝ BROD A
OKOLÍ



NA KOLE K HLOŽECKÉ KAPLI: JEDEME ROZKVETLÝM...

délka: 19 km | start a cíl: Vlachovice | pro náročně



OTROKOVICE NA HORSKÉM KOLE: JEDEME SE...

délka: 30 km | čas: 2 h | start a cíl: Lanáček
Otrokovice | mírně pokročilí až pokročilí



VIZOVICKÉ PRAMENY: PĚŠKY PO NAUČNÉ STEZCE

délka: 16 km | čas: 6 h | start: Zámek Vizovice | cíl:
Rudolf Jelínek Vizovice | vhodné pro děti



PĚŠKY ZLÍNSKÝMI BAŤOVÝMI ZÁVODY: VYRÁŽÍME D...

Délka i čas tu strávený je na vás | start: Kavárna
Továrna | cíl: Baťův mrakodrap



DO HOSTĚTÍNA NEJEN S DĚTI: NA VÝLET A ZA...

Délka trasy i čas tu strávený je na vás | Start a cíl:
Hostětín | Vhodné pro děti



PĚŠKY HLUBOKÝM ÚDOLÍM: Z VALAŠSKÝCH KLOBO...

8,6 km | 3 h | Start: Valašské Klobouky | Cíl: Návojná
| vhodné i pro děti

Sociální sítě

Pravidelnou správou profilu na Facebooku a Instagramu je udržována komunikace se základnou fanoušků. Zveřejňují se příspěvky, příběhy, tipy na výlety a akce.

Dosah sociální sítě Facebook byl 1 672 167 uživatelů a u Instagramu to bylo 733 788 uživatelů

MMR – Na Kole Zlínskem a Luhačovickem

V rámci projektové činnosti se destinační společnost Zlínsko a Luhačovicko v roce 2022 věnovala realizaci projektu Na kole Zlínskem a Luhačovickem – do přírody, do lázní a za architekturou. V rámci tohoto projektu vznikl pasport 25 tras, ke kterým byly zpracované jak rozvojové, tak marketingové materiály.



VIZE FUNGOVÁNÍ SPOLEČNOSTI:

- prezentovat a realizovat princip LEADER / CLLD jako účinný nástroj pro rozvoj venkova
- být silná, seriózní a vysoce kvalitní společnost v ČR v oblasti metody LEADER / CLLD, regionálního rozvoje & dotačního poradenství
- být vedoucí partner pro cestovní ruch, vzdělávání a inovace v oblasti cestovního ruchu a destinační marketing a management
- být vedoucí partner v oblasti poradenství MSP (mikro, malý a střední podnik) včetně vzdělávání
- být stabilní společností po stránce personální, procesní & finanční

STRATEGICKÉ AKTIVITY SPOLEČNOSTI 2023:

- 1) **LEADER** | realizace **CLLD** v Luhačovském Zálesí
- 2) **DPA** | Dotace - Projekty - Administrace
- 3) **CR** | Cestovní ruch

STRATEGICKÉ CÍLE SPOLEČNOSTI 2023:

- realizace metody LEADER v dostupných operačních programech ve prospěch způsobilých žadatelů v Luhačovském Zálesí
- poskytovat a realizovat komplexní, atraktivní a kvalitní služby v oblasti dotačního poradenství, projektového řízení a veřejných zakázek
- aktivně oslovovat klienty a maximalizovat finanční objem z evropských a národních dotačních titulů v programovém období 2021-2027
- vytvářet a realizovat inovativní, efektivní a účinná řešení v oblasti cestovního ruchu a destinačního marketing a managementu
- propojit subjekty veřejného, soukromého a neziskového sektoru za účelem vytvoření fungující spolupráce vedoucí k rozvoji cestovního ruchu

- poskytovat a realizovat komplexní, atraktivní a kvalitní poradenské služby pro začínající či existující MSP prostřednictvím dotačního poradenství, networkingu a vzdělávání a rozvíjet jejich absorpční kapacitu a potenciál na trhu práce
- zajištění komplexity a provázanosti služeb ve všech strategických aktivitách společnosti v kontextu kontinuálního rozvoje Luhačovského Zálesí
- zajištění udržitelných pracovních pozic, stabilního finančního rámce a systémového řízení lidských zdrojů v rámci společnosti ve prospěch klientů společnosti

5. Hospodaření Společnosti za rok 2022

Hospodářský výsledek:

Společnost Luhačovské Zálesí, o. p. s. vykázala za rok 2022 hospodářský výsledek (zisk) před zdaněním ve výši 80 tis. Kč. Celkové výnosy činily 6 421 tis. Kč a celkové náklady činily 6 341 tis. Kč.

Společnost nevyužila žádné půjčky.

Audit společnosti

Společnost provedla v souladu s § 19 odst. 2 zákona 248/1995 Sb., o obecně prospěšných společnostech audit hospodaření obecně prospěšné společnosti v roce 2022. Audit byl proveden Ing. Jiřím Fišerem ke dni 30.6.2023 a je součástí příloh výroční zprávy Společnosti. Podle názoru auditora účetní závěrka podává věrný a poctivý obraz aktiv, pasiv a finanční situace společnosti k 31. 12. 2022 a nákladů, výnosů a výsledku hospodaření za rok 2022 v souladu s českými účetními předpisy. Na tomto základě pak vydává k účetní závěrce výrok bez výhrad.

Činnosti společnosti ve vztahu k účetnictví

Společnost v roce 2022 vyvíjela jak hlavní, tj. obecně prospěšnou činnost v souladu se zakládací listinou společnosti, tak i hospodářskou činnost (v souladu s § 17 zákona o OPS zvanou rovněž jako činnost „jinou“ či „doplňkovou“), a to tak, aby touto činností bylo dosaženo účinnějšího využití prostředků obecně prospěšné společnosti a současně tím nebyla ohrožena kvalita, rozsah a dostupnost obecně prospěšných služeb.

Popis činností společnosti

v souladu s § 21 zákona 248/1995 Sb., o obecně prospěšných společnostech

Mezi stěžejní aktivity v rámci hlavní (obecně prospěšné) činnosti patří:

- realizace metody LEADER (Uplatňování principu Leader 7 MAS ZK a příprava a realizace Strategie komunitně vedeného místního rozvoje 2014-2020)

Mezi stěžejní aktivity v rámci hospodářské činnosti patří:

- realizace dotačního a projektového poradenství a související služby
- realizace marketingových, grafických a rozvojových aktivit a související služby a dodávky v oblasti cestovního ruchu

V rámci hodnocení hospodářské činnosti patří mezi stěžejní aktivity realizace dotačního a projektového poradenství, o které detailně pojednává kapitola 4 výroční zprávy a která patří mezi nejziskovější a současně mezi nejvyhledávanější aktivity společnosti.

V Luhačovicích dne 14.6.2023

Ing. Marek Prachař, ředitel Luhačovské Zálesí, o. p. s.

Přílohy k hospodaření společnosti – ZPRÁVA AUDITORA O VEDENÍ ÚČETNÍ JEDNOTKY

ZPRÁVA nezávislého auditora o úplné účetní závěrce a o ověření souladu ostatních informací za roční období k 31.12.2022.

Určeno uživatelům účetní závěrky. Audit dle § 20 Zákona č. 93/2009 Sb., změn, Zákona č. 221/2015 Sb., č. 375/2015 Sb. a č. 299/2016 Sb.

Zpráva je zpracována dle Mezinárodního auditorského standardu ISA 700 a ISA 720 CZ, kterou vydala Komora auditorů ČR jako svoje standardy pro účetní závěrky a výroční zprávy. Tyto předpisy přesně vymezují rozsah a znění zprávy. Účetní rámec ověřované účetní závěrky: sestaven dle českých účetních standardů. Auditovaná rozvaha vyjadřuje finanční situaci a údaje zisku a ztráty vyjadřují finanční výkonnost. Společnost není subjektem veřejného zájmu. Audit dále postupoval dle standardů ISA 250, 260, 315, 570, 705, 540 a dle Zákona o korporacích a Zákona č. 253/2008 Sb. a č. 37/2021 Sb..

Auditovaná účetní závěrka za období dle přiložených výkazů.

(podrobně je společnost identifikována v účetní závěrce, včetně předmětu podnikání a v příslušném výpise z Obchodního rejstříku):

Název: **Lubačovské Zálesí, o.p.s.**
Sídlo: **Osvobození 25**
763 21 Slavičín
277 35 109

IČ:

Dále jen společnost

Příjemce zprávy: Statutární orgán a valná hromada uvedené společnosti, akcionáři v případě akciových společností.
Státní orgán dle zvláštního zákona.
Uživatelé účetní závěrky, výroční zprávy.

Statutární auditor: Ing. Jiří Fišer
Trvalý pobyt a místo podnikání: Ostrá 299/2, 190 15 Praha 9
Ev.č. KA-ČR: 1026, vydáno dne 1.7.1992

Smluvní vztah: uzavřen se statutárním orgánem auditované společnosti dle zákona č. 93/2009 Sb. a předpisů následujících.

Auditor prohlašuje, že jeho vztah k auditované společnosti, jeho osobní poměry i provedení auditorských úkonů, jejich kvalita a provedení bylo v souladu se směrnicí ISA 220, ISA 220R a s ISQM 1,

I.

Auditor samostatně ověřil údaje ostatních informací a porovnává je s údaji účetní závěrky i s údaji účetnictví a se skutečností. Jde i o ostatní informace mimo účetní závěrku, případně nezachycené v účetnictví, či záměrně neuvedené.

Dle Zákona č. 253/2008 Sb. § 9 je auditor povinnou osobou ke kontrole klienta (auditované společnosti) a je tedy povinen zajistit vlastnické řídicí struktury této společnosti včetně zjištění skutečného majitele dle Zákona č. 37/2021 Sb. (§ 16, odst. 2 o), účinnost od 1.6.2021. K tomuto úkolu je oprávněn vyžadovat prohlášení dle ISA 240, 250 a 580. Auditovaná společnost je povinna přiměřeně součinnosti s auditorem dle § 21 odst. 2) Zákona o auditorech, včetně přiměřené kontroly průkazu totožnosti k identifikaci klienta (auditovaná společnost) s cílem zjistit soulad s evidencí skutečných vlastníků a soulad skutečných příjemců benefitu z obchodní činnosti i soulad se zápisem v Obchodním rejstříku.

II.

Výrok auditora

Provedl jsem audit přiložené účetní závěrky uvedené společnosti sestavené na základě českých účetních předpisů, která se skládá z rozvahy, výkazu zisku a ztráty z období uvedeného v úvodu a přílohy této účetní závěrky, která obsahuje popis použitých podstatných účetních metod a další vysvětlující informace.

Podle mého názoru účetní závěrka podává věrný a poctivý obraz aktiv a pasiv společnosti k uvedenému datu a nákladů a výnosů a výsledku jejího hospodaření v souladu s českými účetními předpisy.

A) Základ pro výrok

Audit jsem provedl v souladu se zákonem o auditorech a standardy Komory auditorů České republiky (KA ČR) pro audit, kterými jsou mezinárodní standardy pro audit (ISA) případně doplněné a upravené souvisejícími aplikačními doložkami. Moje odpovědnost stanovená těmito předpisy je podrobněji popsána v oddílu Odpovědnost auditora za audit účetní závěrky. V souladu se zákonem o auditorech a Etickým kodexem přijatým KA ČR jsem na společnosti nezávislý a splnil jsem i další etické povinnosti vyplývající z uvedených předpisů. Domnívám se, že důkazní informace, které jsem shromáždil, poskytují dostatečný a vhodný základ pro vyjádření mého výroku.

B) Odpovědnost vedení a statutárního orgánu (uvedeno ve výpise z OR) a dozorčího orgánu společnosti za účetní závěrku:

Statutární orgán společnosti odpovídá za sestavení účetní závěrky podávající věrný a poctivý obraz v souladu s českými účetními předpisy a za takový vnitřní kontrolní systém, který považuje za nezbytný pro sestavení účetní závěrky tak, aby neobsahovala významné (materiální) nesprávnosti způsobené podvodem nebo chybou. Statutární orgán vykonává i dozorčí činnost.

Při sestavování účetní závěrky je statutární orgán společnosti povinen posoudit, zda je společnost schopna nepřetržitě trvat, a pokud je to relevantní, popsat v příloze účetní závěrky záležitosti týkající se jejího nepřetržitého trvání a použít předpokladu nepřetržitého trvání při sestavení účetní závěrky, s výjimkou případů, kdy plánuje zrušení společnosti nebo ukončení její činnosti, resp. kdy nemá jinou reálnou možnost, než tak učinit.

Statutární orgán a vedení odpovídá výhradně za sestavení daňového přiznání k dani z příjmu PO za uvedené období, auditor ověřuje zaúčtování této účetní operace.

C) Odpovědnost auditora za audit účetní závěrky:

Cílem auditora je získat přiměřenou jistotu, že účetní závěrka jako celek neobsahuje významnou (materiální) nesprávnost způsobenou podvodem nebo chybou a vydat zprávu auditora obsahující jeho výrok. Přiměřená míra jistoty je velká míra jistoty, nicméně není zárukou, že audit provedený v souladu s výše uvedenými předpisy ve všech případech v účetní závěrce odhalí případnou existující významnou (materiální) nesprávnost. Nesprávnosti mohou vznikat v důsledku podvodů nebo chyb a považují se za významné (materiální), pokud lze reálně předpokládat, že by jednotlivě nebo v souhrnu mohly ovlivnit ekonomická rozhodnutí, která uživatelé účetní závěrky na jejím základě přijmou.

Při provádění auditu v souladu s výše uvedenými předpisy je povinností auditora uplatňovat během celého auditu odborný úsudek a zachovávat profesní skepticismus. Dále je jeho povinností:

- Identifikovat a vyhodnotit rizika významné (materiální) nesprávnosti účetní závěrky způsobené podvodem nebo chybou, navrhnout a provést auditorské postupy reagující na tato rizika a získat dostatečné a vhodné důkazní informace, aby na jejich základě auditor mohl vyjádřit výrok. Riziko, že auditor neodhalí významnou (materiální) nesprávnost, k níž došlo v důsledku podvodu, je větší než riziko neodhalení významné (materiální) nesprávnosti způsobené chybou, protože součástí podvodu mohou být tajné dohody, falšování, úmyslná opomenutí, nepravdivá prohlášení nebo obcházení vnitřních kontrol představenstvem.
- Seznámit se s vnitřním kontrolním systémem společnosti relevantním pro audit v takovém rozsahu, aby mohl auditor navrhnout auditorské postupy vhodné s ohledem na dané okolnosti, nikoliv aby mohl vyjádřit názor na účinnost vnitřního kontrolního systému.
- Posoudit vhodnost použitých účetních pravidel, přiměřenost provedených účetních odhadů a informace, které v této souvislosti představenstvo společnosti uvedlo v příloze účetní závěrky.
- Posoudit vhodnost použití předpokladu nepřetržitosti trvání při sestavení účetní závěrky představenstvem a to, zda s ohledem na shromážděné důkazní informace existuje významná (materiální) nejistota vyplývající z události nebo podmínek, které mohou významně zpochybnit schopnost společnosti trvat nepřetržitě. Jestliže auditor dojde k závěru, že taková významná (materiální) nejistota existuje, je jeho povinností upozornit ve své zprávě na informace uvedené v této souvislosti v příloze účetní závěrky, a pokud tyto informace nejsou dostatečné, vyjádřit modifikovaný výrok. Závěry auditu týkající se schopnosti společnosti trvat nepřetržitě vycházejí z důkazních informací, které jsem získal do data zprávy. Nicméně budoucí události nebo podmínky mohou vést k tomu, že společnost ztratí schopnost trvat nepřetržitě.
- Vyhodnotit celkovou prezentaci, členění a obsah účetní závěrky, včetně přílohy, a dále to, zda účetní závěrka zobrazuje podkladové transakce a události způsobem, který vede k věrnému zobrazení.

Povinností auditora je informovat statutární orgán a dozorčí orgán mimo jiné o plánovaném rozsahu a načasování auditu a o významných zjištěních, která byla v jeho průběhu učiněna včetně zjištěných významných nedostatků ve vnitřním kontrolním systému.

III.

Ostatní informace

Ostatními informacemi jsou v souladu s § 2 písm. b) zákona o auditorech informace zjištěné mimo účetní závěrku i další dostupné informace, a to jak uvedené v Závěrce, tak mimo ni.

Výrok k účetní závěrce se konstatním informacím nevztahuje. Přesto je však součástí povinnosti auditora souvisejících s ověřením účetní závěrky, seznámení se s ostatními informacemi a posouzení, zda ostatní informace nejsou ve významném (materiálním) nesouladu s účetní závěrkou či se znalostmi o účetní závěrce získanými během ověřování účetní závěrky nebo zda se jinak tyto informace nejeví jako významné (materiálně) nesprávné. Také posuzuji, zda ostatní informace byly ve všech významných (materiálních) ohledech vypracovány v souladu s příslušnými právními předpisy. Tímto posouzením se rozumí, zda ostatní informace splňují požadavky právních předpisů na formální náležitosti a postu vypracování ostatních informací v kontextu významnosti (materiality), tj. zda případné nedodržení uvedených požadavků by bylo způsobitelné ovlivnit úsudek činěný na základě ostatních informací.

Na základě uvedených postupů, do míry, jež dokážu posoudit, uvádím, že:

- ostatní informace, které popisují skutečnosti, jež jsou též předmětem zobrazení v účetní závěrce, jsou ve všech významných (materiálních) ohledech v souladu s účetní závěrkou a
- ostatní informace byly použity v souladu s právními předpisy.

Dále jsem povinen uvést, zda na základě poznatků a povědomí o společnosti, k nimž jsem dospěl při provádění auditu, ostatní informace neobsahují významné (materiální) věcné nesprávnosti. V rámci uvedených postupů jsem v obdržení ostatních informací žádné významné (materiální) věcné nesprávnosti nezjistil. Nezjistil jsem ani záměrně neuvedené podstatné informace mající vztah k výroku auditora v bodě II. této zprávy.

Výrok auditora k plnění podmínek kapitoly 8 – Účetnictví Specifických pravidel pro žadatele a příjemce, specifický cíl 4.2. – posílení kapacit komunitně vedeného místního rozvoje za účelem zlepšení řídicích a administrativních schopností MAS, výzva č. 6

Podle mého názoru byly splněny podmínky kapitoly 8 - Účetnictví Specifických pravidel pro žadatele a příjemce, specifický cíl 4.2. – posílení kapacit komunitně vedeného místního rozvoje za účelem zlepšení řídicích a administrativních schopností MAS, výzva č. 6.

V souvislosti s realizací projektu: „Provoz a animace MAS Luhačovské Zálesí II“, registrační číslo CZ.06.4.59/0.0/0.0/15_003/0011809, konstatuji, že byla vedena oddělená účetní evidence podle Obecných pravidel pro žadatele a příjemce, a finanční prostředky nebyly využity na ostatní činnosti a projekty MAS.

Datum zprávy auditora: 30-06-2023

Auditor (viz část I.) Ing. Jiří Fišer

Ev.č.: 1026

Adresa sídla: Ostrá 299/2, 190 15 Praha 9



ROZVAHA
v plném rozsahu
ke dni 31.12.2022
(v celých tisících Kč)

Název, sídlo a právní forma účetní jednotky
Luhačovské Zálesí, o.p.s.
Osvobození 25
Slavičín
763 21

Účetní jednotka doručí:
1 x příslušnému fin. orgánu

IČO
27735109

Označení	AKTIVA	číslo řádku	Stav k prvnímu dni účetního období	Stav k posled. dni účetního období
a	b	c	1	2
A. II.	Dlouhodobý hmotný majetek celkem Součet A.II.1. až A.II.10.	20	177	177
A. II. 4.	Hmotné movité věci a jejich soubory (022)	13	177	177
A. IV.	Oprávkový k dlouhodobému majetku celkem Součet A.IV.1. až A.IV.11.	40	-177	-177
A. IV. 7.	Oprávkový k samostatným hmotným movitým věcem a souborům hmotných movitých věcí (082)	35	-177	-177
B.	Krátkodobý majetek celkem Součet B.I. až B.IV.	41	3 773	4 620
B. II.	Pohledávky celkem Součet B.II.1. až B.II.19.	71	1 305	3 195
B. II. 1.	Odběratelé (311)	52	575	198
B. II. 4.	Poskytnuté provozní zálohy (314)	55	39	40
B. II. 8.	Daň z příjmů (341)	59	115	115
B. II. 17.	Jiné pohledávky (378)	68	140	227
B. II. 18.	Dohadné účty aktivní (388)	69	436	2 615
B. III.	Krátkodobý finanční majetek celkem Součet B.III.1. až B.III.7.	80	2 446	1 407
B. III. 1.	Peněžní prostředky v pokladně (211)	72	5	1
B. III. 3.	Peněžní prostředky na účtech (221)	74	2 441	1 406
B. IV.	Jiná aktiva celkem Součet B.IV.1. až B.IV.2.	84	22	18
B. IV. 1.	Náklady příštích období (381)	81	22	18
	Aktiva celkem Součet A. až B.	85	3 773	4 620

Označení	PASIVA	číslo řádku	Stav k prvnímu dni účetního období	Stav k posled. dni účetního období
a	b	c	3	4
A.	Vlastní zdroje celkem Součet A.I. až A.II.	86	2 948	3 024
A. I.	Jmenný celkem Součet A.I.1. až A.I.3.	90	3 087	3 089
A. I. 1.	Vlastní jmění (901)	87	2 749	2 749
A. I. 2.	Fondy (911)	88	338	340
A. II.	Výsledek hospodaření celkem Součet A.II.1 až A.II.3.	94	-139	-65
A. II. 1.	Účet výsledku hospodaření (963)	91	x	80
A. II. 2.	Výsledek hospodaření ve schvalovacím řízení (931)	92	-49	x
A. II. 3.	Nerozdělený zisk, neuhrazená ztráta minulých let (932)	93	-90	-145
B.	Cizí zdroje celkem Součet B.I. až B.IV.	95	825	1 596
B. III.	Krátkodobé závazky celkem Součet B.III.1. až B.III.23.	129	797	1 568
B. III. 1.	Dodavatelé (321)	106	131	20
B. III. 5.	Zaměstnanci (331)	110	228	288
B. III. 7.	Závazky k institucím soc. zabezpečení a veřejného zdrav. pojištění (336)	112	90	120
B. III. 9.	Ostatní přímé daně (342)	114	9	8
B. III. 10.	Daň z přidané hodnoty (343)	115	88	137
B. III. 11.	Ostatní daně a poplatky (345)	116	3	
B. III. 12.	Závazky ve vztahu k státnímu rozpočtu (346)	117	215	817
B. III. 17.	Jiné závazky (379)	122	30	175
B. III. 22.	Dohadné účty pasivní (389)	127	3	3
B. IV.	Jiná pasiva celkem Součet B.IV.1. až B.IV.2.	133	28	28
B. IV. 1.	Výdaje příštích období (383)	130	28	28
	Pasiva celkem Součet A. až B.	134	3 773	4 620

Sestaveno dne: 14.06.2023	Podpisový záznam statutárního orgánu účetní jednotky nebo podpisový vzor fyzické osoby, která je účetní jednotkou Luhačovské Zálesí, o.p.s. Osvobození 25 763 21 Slavičín IČ: 277 35 109 www.luhačovsketzalesi.cz
Právní forma účetní jednotky	Předmět podnikání ČINNOSTI ORGANIZACÍ SDRUŽUJÍCÍCH OSOBY ZA ÚČELEM
	Pozn.:

Výkaz zisku a ztráty
podle Přílohy č. 2
vyhlášky č. 564/2002 Sb.

VÝKAZ ZISKU A ZTRÁTY
v plném rozsahu
ke dni 31.12.2022
(v celých tisících Kč)

Název, sídlo a právní forma účetní
jednotky
Luhačovské Zálesí, o.p.s.
Osvobození 25
Slavičín
763 21

Účetní jednotka doručí:
1 x příslušnému finančnímu orgánu

IČO
27735109

Označení	TEXT	Číslo řádku	Činnosti		
			Hlavní 5	Hospodářská 6	Celkem 7
A. I.	Spotřebované nákupy a nakupované služby Součet A.I.1. až A.I.6.	2	1 721	424	2 145
A. I. 1.	Spotřeba materiálu, energie a ostatních neskladovaných dodávek	3	236	35	271
A. I. 3.	Opravy a udržování	5	10		10
A. I. 4.	Náklady na cestovné	6	101	11	112
A. I. 5.	Náklady na reprezentaci	7	17	15	32
A. I. 6.	Ostatní služby	8	1 357	363	1 720
A. III.	Osobní náklady Součet A.III.10. až A.III.14.	13	3 569	622	4 191
A. III. 10.	Mzdové náklady	14	2 741	551	3 292
A. III. 11.	Zákonné sociální pojištění	15	824	65	889
A. III. 12.	Ostatní sociální pojištění	16	4	6	10
A. V.	Ostatní náklady Součet A.V.16. až A.V.22.	21		5	5
A. V. 16.	Smluvní pokuty, úroky z prodlení, ostatní pokuty a penále	22		1	1
A. V. 22.	Jiné ostatní náklady	28		4	4
	Náklady celkem Součet A. I. až A.VIII.	39	5 290	1 051	6 341
B. I.	Provozní dotace Hodnota B.I.1.	41	4 465		4 465
B. I. 1.	Provozní dotace	42	4 465		4 465
B. III.	Tržby za vlastní výkony a za zboží	47	902	1 051	1 953
B. IV.	Ostatní výnosy Součet B.IV.5. až B.IV.10.	48		3	3
B. IV. 10.	Jiné ostatní výnosy	54		3	3
	Výnosy celkem Součet B. I. až B.V.	61	5 367	1 054	6 421
C.	Výsledek hospodaření před zdaněním ř. 61 - (ř. 39 - ř.37)	62	77	3	80
D.	Výsledek hospodaření po zdanění ř. 62 - ř. 37	63	77	3	80

Sestaveno dne: 14.06.2023	Podpisový záznam statutárního orgánu účetní jednotky nebo podpisový vzor fyzické osoby, která je účetní jednotkou 
Právní forma účetní jednotky	Předmět podnikání ČINNOSTI ORGANIZACÍ SDRUŽUJÍCÍCH OSOBY ZA ÚČELEM
	Pozn.:

VÝROČNÍ ZPRÁVA | LUHAČOVSKÉ ZÁLESÍ, o. p. s. | 2022

Vydalo: Luhačovské Zálesí, o. p. s. v roce 2023

Sídlo: Osvobození 25, 763 21 Slavičín

Sekretariát: Masarykova 137, 763 26 Luhačovice

Web: www.luhacovskezalesi.cz

E-mail: info@luhacovskezalesi.cz

Texty: RNDr. Roman Kašpar, Blanka Janišová, Ing. Tomáš Kovařík, Mgr. Jana Pastyříková, Jana Koláčková

