

# VÝROČNÍ ZPRÁVA 2021



## **Vážení čtenáři,**

dostává se Vám do rukou Výroční zpráva obecně prospěšné společnosti Luhačovské Zálesí, která rekapituluje aktivity a hospodaření společnosti za rok 2021 a jejímž cílem je informovat veřejnost o cílech a poslání společnosti Luhačovské Zálesí, o.p.s.

Činností společnosti Luhačovské Zálesí je úspěšné využívání evropských i národních dotací ve prospěch obcí, neziskových organizací či podnikatelů na území Luhačovského Zálesí. Zaměřuje se také na vlastní dotační, projektové a administrativní aktivity a výstupy a rovněž přinášení inovativních řešení do regionálního cestovního ruchu včetně související marketingové podpory.

V roce 2021 společnost pokračovala v II. etapě Strategie komunitně vedeného místního období (SCLLD), která byla zahájena v roce 2019 a jejíž cílem je zabezpečení efektivního fungování MAS Luhačovské Zálesí.

Další činnosti společnosti spočívaly v aktivitách projektu MAP II, který byl ukončen v listopadu 2021 a navazoval na něj projekt MAP III, jehož cílem je pokračování v rozvoji vzdělávání v území, podpora inkluzivního vzdělávání a spolupráce všech subjektů ve vzdělávání napříč územím MAP Luhačovice.

Pokračovala také destinační společnost Zlínsko a Luhačovicko zaměřená na společnou a vzájemnou komunikaci, kooperaci a koordinaci veřejné a podnikatelské sféry na poli cestovního ruchu Luhačovského Zálesí a Zlínska.

Věříme, že nadcházející rok 2022 bude úspěšný a nadále budeme pokračovat v podpoře rozvoje území Luhačovského Zálesí.

Na spolupráci se těší,

RNDr. Roman Kašpar  
ředitel společnosti

## **OBSAH**

1.	<i>Předmět výroční zprávy Společnosti za rok 2021</i>	4
2.	<i>Charakteristika Luhačovského Zálesí</i>	5
3.	<i>Charakteristika Společnosti</i>	8
4.	<i>Přehled činnosti Společnosti v roce 2021</i>	19
5.	<i>Plán činnosti v roce 2022</i>	37
5.	<i>Hospodaření Společnosti v roce 2021</i>	39

## **1. Předmět výroční zprávy Společnosti za rok 2021**

Obecně prospěšná společnost Luhačovské Zálesí (IČ: 27735109, DIČ: CZ27735109) zpracovala výroční zprávu o činnosti a hospodaření za rok 2021 v souladu se zákonem č. 248/1995 Sb., o obecně prospěšných společnostech, a Statutem společnosti, přijatým správní radou Společnosti dne 13. prosince 2016.

Cílem této výroční zprávy je informovat plénum Společnosti a širokou veřejnost o činnosti Společnosti v roce 2021 a předložit zprávy o úrovni hospodaření s majetkem, plnění rozpočtu a o finanční situaci Společnosti v tomtéž roce.

Dozorčí rada jako kontrolní orgán Společnosti přezkoumává roční účetní závěrku a výroční zprávu Společnosti. O výsledku šetření informuje správní radu.

Správní rada Společnosti schvaluje roční účetní závěrku a výroční zprávu obecně prospěšné společnosti.

Výroční zpráva Luhačovské Zálesí, o. p. s. za rok 2021 je veřejně přístupná na internetových stránkách [www.luhacovskezalesi.cz](http://www.luhacovskezalesi.cz) a taktéž je kdykoliv k nahlédnutí v sekretariátu Společnosti.

## 2. Charakteristika Luhačovského Zálesí

Luhačovské Zálesí je situováno ve východní části České republiky a je součástí Zlínského kraje. Můžeme jej chápat jednak jako svébytný etnografický subregion, ležící na hranicích Valašska, Slovácka a Hané. Aktuálně mnohem rozšířenější vnímání je však určení Luhačovského Zálesí jako teritoria územní působnosti mikroregionu Luhačovské Zálesí a rovněž obecně prospěšné společnosti Luhačovské Zálesí.

V rámci takto pojímaného regionu Luhačovské Zálesí můžeme celkově identifikovat 25 obcí. Podrobnější tabulka členění týkající se základních informací o MAS je uvedena níže. Je zde také znázorněna mapa území Luhačovského Zálesí k 31. 12. 2021.

### **Seznam obcí v území působnosti Luhačovského Zálesí v abecedním pořadí je následující:**

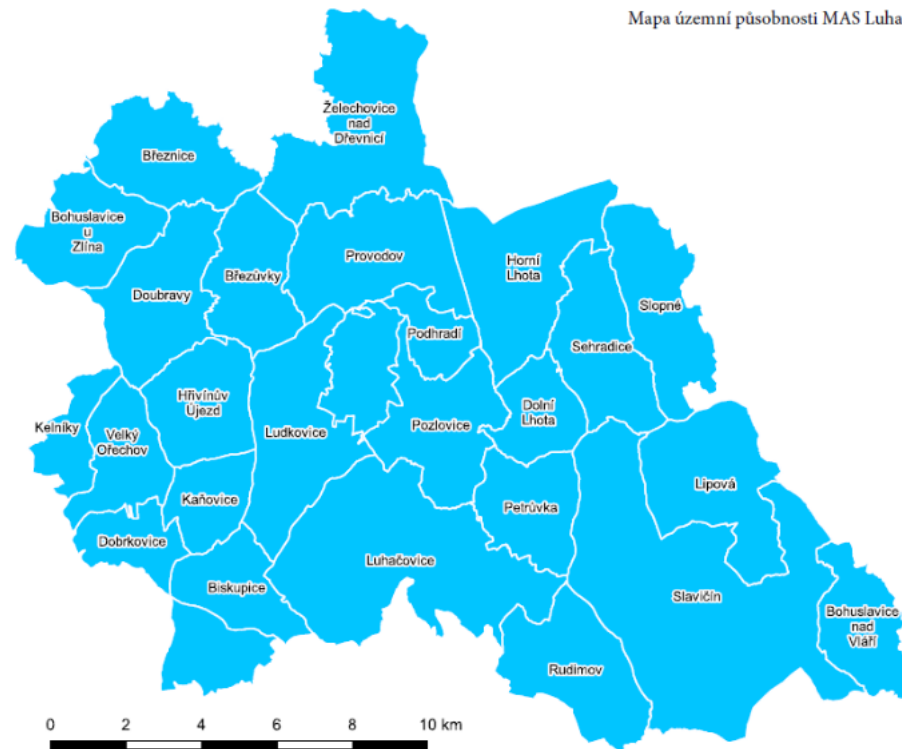
Biskupice, Bohuslavice nad Vlárí, Bohuslavice u Zlína, Březnice, Březůvky, Dobrkovice, Dolní Lhota, Doubravy, Horní Lhota, Hřivínův Újezd, Kaňovice, Kelníky, Lipová, Ludkovice, Luhačovice, Petrůvka, Podhradí, Pozlovice, Provodov, Rudimov, Sehradice, Slavičín, Slopné, Velký Ořechov a Želechovice nad Dřevnicí.

## ZÁKLADNÍ ÚDAJE O MAS

	Stav k 31.12.2020	Stav k 31.12.2021
Počet obcí	24	25
Počet obyvatel	25 709	25 793
Rozloha MAS (km2)	248,55	260,02
Počet členů	55	58
Z toho veřejný sektor	26	27
Z toho neveřejný sektor	29	31

## ADMINISTRATIVNÍ MAPA LUHAČOVSKÉHO ZÁLESÍ

Mapa územní působnosti MAS Luhačovské Zálesí



### 3. Charakteristika Společnosti

#### ZÁKLADNÍ CHARAKTERISTIKA SPOLEČNOSTI

##### VZNIK SPOLEČNOSTI

Luhačovské Zálesí, obecně prospěšná společnost, byla zapsána do rejstříku obecně prospěšných společností u Krajského soudu v Brně v oddílu O, vložce číslo 329 dne 29. června 2007.

##### ZAKLADATEL SPOLEČNOSTI

Jediným zakladatelem Společnosti je Mikroregion Luhačovské Zálesí, dobrovolný svazek obcí v regionu Luhačovského Zálesí.

##### SÍDLO A SEKRETARIÁT SPOLEČNOSTI

Sídlo Společnosti se nachází ve Slavičíně, ulice Osvobození, č. p. 25, PSČ 763 21. Sekretariát Společnosti je situován v Luhačovicích, ulice Masarykova, č. p. 137, PSČ 763 26.

##### OBECNĚ PROSPĚŠNÉ SLUŽBY

Společnost byla založena za účelem poskytování obecně prospěšných služeb, jejichž cílem je rozvoj regionu LUHAČOVSKÉ ZÁLESÍ, a to zejména:

- Koordinace rozvoje regionu LUHAČOVSKÉ ZÁLESÍ a jeho turistického potenciálu
- Vytváření nových forem a možností ekonomického a turistického využití krajiny regionu LUHAČOVSKÉ ZÁLESÍ
- Péče o přírodní a životní prostředí, ochrana přírodního a kulturního dědictví regionu LUHAČOVSKÉ ZÁLESÍ
- Posouzení, konzultace a identifikace projektů zaměřených k rozvoji regionu LUHAČOVSKÉ ZÁLESÍ
- Koordinace projektů a produktů zaměřených k rozvoji regionu LUHAČOVSKÉ ZÁLESÍ



- Služby při financování projektů k rozvoji regionu LUHAČOVSKÉ ZÁLESÍ
- Pozitivní prezentace regionu LUHAČOVSKÉ ZÁLESÍ včetně výstavní, veletržní a publikační činnosti
- Podpora malého a středního podnikání v regionu LUHAČOVSKÉ ZÁLESÍ
- Výchova, vzdělávání a informování veřejnosti a dětí a mládeže v regionu LUHAČOVSKÉ ZÁLESÍ

Dále se společnost zřizuje za účelem realizace místní rozvojové strategie v LUHAČOVSKÉM ZÁLESÍ:

- příprava a realizace místní rozvojové strategie včetně zajištění komunitně vedeného místního rozvoje (dále jen CLLD)
- vypisování Výzev pro předkládání projektů
- hodnocení předložených projektů dle předem schválených a zveřejněných kritérií
- výběr projektů pro přidělení dotace
- evidence a monitorování realizace projektů
- administrace a prezentace výstupů strategie
- zajišťování správních a finančních záležitostí pro MAS

Společnost rovněž poskytuje služby v rámci tzv. doplňkové činnosti Společnosti. Tyto služby jsou realizovány v souladu s výpisem živností Společnosti dle živnostenského rejstříku.

## ORGÁNY SPOLEČNOSTI

Společnost vytvořila k zabezpečení své činnosti tyto orgány, které korespondují s organizačním členěním Společnosti:

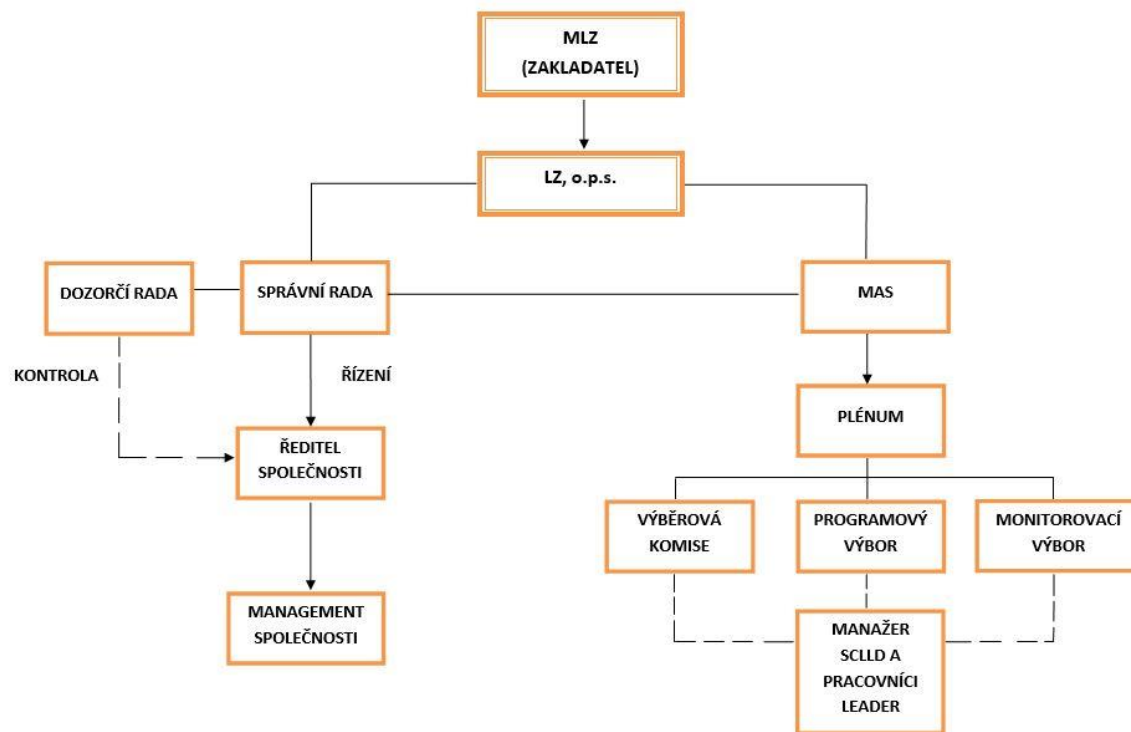
**Základními orgány společnosti jsou:**

- a) Správní rada
- b) Dozorčí rada
- c) Ředitel a vnitřní organizace Společnosti

**Základními orgány Místní akční skupiny** (dále jen MAS) - organizační jednotky v rámci Společnosti – jsou:

- a) Plénum jako nejvyšší orgán
- b) Programový výbor jako rozhodovací orgán
- c) Výběrová komise jako výběrový orgán
- d) Monitorovací výbor jako kontrolní orgán

## ORGANIZAČNÍ SCHÉMA SPOLEČNOSTI LUHAČOVSKÉ ZÁLESÍ V ROCE 2021



## ORGANIZAČNÍ STRUKTURA SPOLEČNOSTI V ROCE 2021

### **SPRÁVNÍ RADA:**

Zdeněk Džoganik	předseda správní rady společnosti
-	jednatel System Plus, s. r. o.
Ing. Marek Prachař	starosta města Provodov předseda Mikroregionu Luhačovské Zálesí
Mgr. Tomáš Chmela	starosta města Slavičín člen Mikroregionu Luhačovské Zálesí
Ing. Marian Ležák	starosta obce Luhačovice člen Mikroregionu Luhačovské Zálesí
Mgr. Božena Filáková	ředitelka Nadace Jana Pivečky
Silvie Pospíšilová	starostka obce Sehradice

### **DOZORČÍ RADA:**

Ing. Jiří Šulák	předseda dozorčí rady společnosti starosta obce Doubravy
Stanislav Bartoš	starosta obce Ludkovice
Ing. Radek Chmela	starosta obce Velký Ořechov

**ŘEDITEL SPOLEČNOSTI:**

RNDr. Roman Kašpar                      statutární zástupce společnosti

**ZAMĚSTNANCI SPOLEČNOSTI:**

Ing. Tomáš Kovařík                      vedoucí manažer pro realizaci SCLLD  
Ing. Olga Šenkeříková                      zaměstnanec pro realizaci SCLLD  
Mgr. Michaela Smetanová                      zaměstnanec pro realizaci SCLLD  
Blanka Janišová                      projektový manažer MAP, OPVVV, OPZ  
Jana Kolářková                      účetní společnosti  
Mgr. Jana Pastyříková                      manažer destinačního managementu Zlínsko a Luhačovicko  
Mgr. Jaromír Kovařík                      projektový manažer DOTACE & PROJEKTY  
Bc. Kateřina Milošová                      projektový manažer DOTACE & PROJEKTY  
Ing. Denisa Dočkalová                      projektový manažer DOTACE & PROJEKTY

## **ORGANIZAČNÍ STRUKTURA MÍSTNÍ AKČNÍ SKUPINY (MAS) V ROCE 2021**

V souladu se Statutem Společnosti je zřízena MAS jako jeden z orgánů Společnosti. Zájemci o spolupráci a členství v MAS mohou přistoupit podpisem Rámcové partnerské smlouvy. Vždy však musí být naplněno pravidlo, maximálně 49 % členů budou zástupci veřejného sektoru a minimálně 51 % členů budou zástupci podnikatelské a neziskové sféry. Statutární zástupci všech členských subjektů společně tvoří plénum MAS.

### **PROGRAMOVÝ VÝBOR:**

Mgr. Tomáš Chmela	město Slavičín
Ing. Marian Ležák	město Luhačovice
Zdeněk Džoganik	System plus Zlín, s. r. o.
Bc. Martin Čarek	Farma Rudimov s.r.o.
Mgr. Milena Tománková	Charity Slavičín

### **VÝBĚROVÁ KOMISE:**

Jiří Mikel	obec Kaňovice
Ing. Pavel Coufalík, Ph.D.	městyse Pozlovice
Ing. Jaromír Semela	ZÁLESÍ a.s.
Bc. Lucie Turčyn Kalinová	ABM HRÁDEK, s.r.o.
Josef Svízela	soukromý zemědělec
Jaroslav Baláž	Sportovní klub Pozlovice, z.s.
Mgr. Božena Filáková	Nadace Jana Pivečky

### **MONITOROVACÍ VÝBOR:**

Josef Hutěčka	obec Březnice
Mgr. Marek Nesázal	Hotel Radun s.r.o.
Mgr. Jarmila Machalíčková	Komunitní škola T.R.N.K.A.

## **PLÉNUM:**

Členská základna MAS v roce 2021 obsahovala počet členů Pléna 58. Z toho 31 členů je z podnikatelského a neziskového (souhrnně soukromého) sektoru, zbývajících 27 členů se řadí do sektoru veřejného.

## **SOUKROMÝ A NEZISKOVÝ SEKTOR**

<b>Název subjektu</b>		<b>Sídlo/adresa trvalého bydliště</b>	
1A.	Hotel Radun s.r.o.	Mgr. Marek Nesázal	Bílá čtvrť 447, 763 26 Luhačovice
2A.	System plus Zlín, s.r.o.	Zdeněk Džoganik	Kelníky 28, 763 07 Velký Ořechov
3A.	ZÁLESÍ, a. s.	Ing. Jaromír Semela	Uherskobrodská 119, 763 26 Luhačovice
4A.	Pivovar HRÁDEK s.r.o.	Radomír Svoboda	Družstevní I 195, Hrádek na Vlárské dráze, 763 21 Slavičín
5A.	Hotel Vega s.r.o.	Tomáš Voráček	Pozlovice 99, 763 26 Luhačovice
6A.	Regionální centrum kooperace, a.s.	Ing. Zdeněk Šiška	Divnice 179, 763 21 Slavičín
7A.	Ateliér MUR	Ing. Roman Belžík	Komenského 882, 763 21 Slavičín
8A.	Josef Svízela	Josef Svízela	Velký Ořechov 90, 763 07 Velký Ořechov
9A.	Jan Žák	Jan Žák	Poteč 89, 766 01 Valašské Klobouky
10A.	Jaroslav Janča	Jaroslav Janča	Kelníky 19, 763 07 Velký Ořechov
11A.	Alois Mikel	Alois Mikel	Březnice 570, 760 01 Březnice
12A.	AGM servis s.r.o.	Jiří Petruš	Družstevní I 225, 763 21 Slavičín – Hrádek na Vlárské dráze
13A.	Jiří Gottfried	Jiří Gottfried	Petrůvka 62, 763 21 Slavičín
14A.	Zdeněk Vacula	Zdeněk Vacula	Kladná Žilín 110, 763 26 Luhačovice
15A.	Masna ELVA s.r.o.	Josef Valčík jr.	Divnice 124, 763 21 Slavičín
16A.	ABM HRÁDEK	Bc. Lucie Turčyn Kalinová	Divnická 124, Hrádek na Vlárské dráze, 763 21 Slavičín
17A.	Ekofarma Dolní Lhota, s.r.o.	Jaroslav Masař	Dolní Lhota 94, 763 23 Dolní Lhota
18A.	Farma Rudimov s.r.o.	Bc. Martin Čarek	Rudimov 105, 763 21 Slavičín
19A.	DFH s.r.o.	Bc. Lucie Turčyn Kalinová	Divnická 157, Hrádek na Vlárské dráze, 763 21 Slavičín
20A.	Římskokatolická farnost Pozlovice	Ing. Bronislava Coufalíková	Hlavní 39, Pozlovice, 763 26 Luhačovice
21A.	Nadace Jana Pivečky	Mgr. Božena Filáková	Horní náměstní 111, 763 21 Slavičín
22A.	R-Ego, z.s.	Mgr. Naděžda Zemánková	náměstí Mezi Šenky 19, 763 21 Slavičín

23A.	Charita Slavičín	Mgr. Milena Tománková	Komenského 115, 763 21 Slavičín
24A.	Charita Luhačovice	Mgr. Lenka Semelová, DiS.	Hradisko 100, 763 26 Luhačovice
25A.	Sportovní klub Pozlovice, z.s.	Jaroslav Baláž	Hlavní 361, Pozlovice, 763 26 Luhačovice
26A.	Sbor dobrovolných hasičů Podhradí	Alois Skovajsa	Podhradí 53, 763 26 Luhačovice
27A.	Sbor dobrovolných hasičů Nevšová	Josef Münster	Nevšová 95, 763 21 Slavičín
28A.	Sbor dobrovolných hasičů Velký Ořechov	Vlastimil Boďa	Velký Ořechov 210, 763 07 Velký Ořechov
29A.	Komunitní škola T.R.N.K.A.	Mgr. Jarmila Machalíčková	Újezd 320, 763 25 Újezd
30A	MLádež Dolní Lhota, z.s.	Mgr. Jan Malota	Dolní Lhota 129, 763 23 Dolní Lhota
31A	Spolek pro Waldorfskou školu ve Zlíně a okolí	Ing. Miroslav Palička	Sokolská 3921, Zlín 76001

## VEŘEJNÝ SEKTOR

Název subjektu		Zástupce	Sídlo/adresa
1B.	Obec Biskupice	Ing. Radek Pančocha	Biskupice 120, 763 41 Biskupice
2B.	Obec Bohuslavice nad Vlárí	Mgr. František Machuča	Bohuslavice nad Vlárí 62, 763 21 Bohuslavice nad Vlárí
3B.	Obec Bohuslavice u Zlína	Ing. arch. Jana Puškáčová	Bohuslavice u Zlína 185, 763 51 Bohuslavice u Zlína
4B.	Obec Březnice	Josef Hutěčka	Březnice 485, 760 01 Zlín
5B.	Obec Březůvky	Jiří Krajča	Březůvky 1, 763 45 Březůvky
6B.	Obec Dobrkovice	Břetislav Šuranský	Dobrkovice 61, 763 07 Velký Ořechov
7B.	Obec Dolní Lhota	Jaroslav Masař	Dolní Lhota 129, 763 23 Dolní Lhota
8B.	Obec Doubravy	Ing. Jiří Šulák	Doubravy 45, 763 45 Březůvky
9B.	Obec Horní Lhota	Ing. Josef Šenovský	Horní Lhota 27, 763 23 Dolní Lhota u Luhačovic
10B.	Obec Hřivínův Újezd	Josef Pospíšil	Hřivínův Újezd 50, 763 07 Velký Ořechov
11B.	Obec Kaňovice	Jiří Mikel	Kaňovice 45, 763 41 Biskupice
12B.	Obec Kelníky	Lukáš Horenský	Kelníky 1, 763 07 Velký Ořechov
13B.	Obec Ludkovice	Stanislav Bartoš	Ludkovice 44, 763 41 Biskupice
14B.	Město Luhačovice	Ing. Marian Ležák	nám. 28. října 543, 763 26 Luhačovice
15B.	Obec Petrůvka	Ing. Petra Polášková	Petrůvka 90, 763 21 Slavičín
16B.	Obec Podhradí	František Koudelka	Podhradí 41, 763 26 Luhačovice
17B.	Městys Pozlovice	Ing. Pavel Coufalík, Ph.D.	Hlavní 51, Pozlovice, 763 26 Luhačovice



<b>18B. Obec Provodov</b>	Ing. Marek Prachař	Provodov 28, 763 45 Březůvky
<b>19B. Obec Rudimov</b>	Ing. Stanislav Franc	Rudimov 81, 763 21 Slavičín
<b>20B. Obec Sehradice</b>	Silvie Pospíšilová	Sehradice 64, 763 23 Dolní Lhota u Luhačovic
<b>21B. Město Slavičín</b>	Mgr. Tomáš Chmela	Osvobození 25, 763 21 Slavičín
<b>22B. Obec Slopné</b>	Mgr. Pavel Heinz	Slopné 112, 763 23 Dolní Lhota u Luhačovic
<b>23B. Obec Velký Ořechov</b>	Ing. Radek Chmela	Velký Ořechov 19, 763 07 Velký Ořechov
<b>24B. Obec Želechovice nad Dřevnicí</b>	Bc. Michal Špendlík	ul. 4. května 68, 763 11 Želechovice nad Dřevnicí
<b>25B. Gymnázium Jana Pivečky a Střední odborná škola Slavičín</b>	Mgr. Libuše Pavelková	Školní 822, 763 21 Slavičín
<b>26B. Základní umělecká škola Slavičín</b>	Mgr. Jana Jakúbková	Mezi Šenky 121, 763 21 Slavičín
<b>27B. Obec Lipová</b>	Miloslav Svárovský	Lipová 48, 763 21 Slavičín

## ZASEDÁNÍ ORGÁNŮ SPOLEČNOSTI

Za období kalendářního roku 2021 se jednotlivé orgány obecně prospěšné společnosti Luhačovské Zálesí sešly celkem 4x. Jednotlivá zasedání byla zpravidla svolána na základě výzvy ředitele či předsedy společnosti, a to v souladu se Statutem společnosti.

**Správní rada** Společnosti uskutečnila v roce 2021 celkově 1 zasedání, na kterém kontrolovala činnost společnosti za uplynulé období.

**Dozorčí rada** Společnosti zasedala celkem 1x; v rámci zasedání proběhla kontrola dokumentů za uplynulé období v souladu se Statutem společnosti.

**Plénum MAS Luhačovské Zálesí** zasedalo v uplynulém období 1x v souvislosti s aktualizací jednotlivých orgánů MAS a se zveřejněním harmonogramu výzev MAS.

## 4. Přehled činnosti Společnosti za rok 2021

### VIZE & CÍLE SPOLEČNOSTI

#### VIZE FUNGOVÁNÍ SPOLEČNOSTI 2021:

- prezentovat a realizovat princip LEADER (CLLD) jako účinný nástroj pro rozvoj venkova
- být nejsilnější a nejkvalitnější nezisková společnost ve Zlínském kraji v oblasti regionálního rozvoje & dotačního poradenství
- být vedoucí partner pro cestovní ruch & destinační marketing a management
- být vedoucí partner v oblasti poradenství MSP (mikro, malý a střední podnik) včetně vzdělávání a inovativních řešení
- být stabilní společností po stránce personální, procesní & finanční
- prezentovat relevantní, inspirativní a veřejně známé brandy z vlastního portfolia

#### STRATEGICKÉ AKTIVITY SPOLEČNOSTI 2021:

- 1) **LEADER** | realizace **CLLD** v Luhačovském Zálesí
- 2) **DPA** | Dotace – Projekty – Administrace
- 3) **CR** | Cestovní ruch a Marketing

#### STRATEGICKÉ CÍLE SPOLEČNOSTI 2021:

- realizace metody LEADER (CLLD) ve všech dostupných operačních programech ve prospěch všech způsobilých žadatelů v Luhačovském Zálesí
- poskytovat a realizovat komplexní, atraktivní a kvalitní služby v oblasti dotačního poradenství a managementu, projektového řízení a veřejných zakázek

- aktivně oslovovat klienty a maximalizovat finanční objem z evropských a národních dotačních titulů v programovém období 2015+
- vytvářet a realizovat inovativní, efektivní a účinná řešení v oblasti cestovního ruchu a destinačního marketingu a managementu
- propojit subjekty veřejného, soukromého a neziskového sektoru za účelem vytvoření fungující spolupráce vedoucí k rozvoji cestovního ruchu
- zajištění komplexity a provázanosti služeb ve všech strategických aktivitách společnosti v kontextu kontinuálního rozvoje Luhačovského Zálesí
- zajištění udržitelných pracovních pozic, stabilního finančního rámce a systémového řízení lidských zdrojů v rámci společnosti ve prospěch klientů společnosti

## SEZNAM ČINNOSTÍ ZA ROK 2021

### PŘEHLED ČINNOSTI SPOLEČNOSTI ZA ROK 2021 (3 ZÁKLADNÍ AKTIVITY):

- 1) **LEADER** | realizace metody (CLLD) v Luhačovském Zálesí
- 2) **DPA** | Dotace – Projekty – Administrace
- 3) **CR** | Cestovní ruch a Marketing

### 1) LEADER | REALIZACE METODY (CLLD) V LUHAČOVSKÉM ZÁLESÍ

#### **STRATEGICKÝ CÍL LEADER: realizace metody LEADER (CLLD) v dostupných operačních programech ve prospěch všech způsobilých žadatelů v Luhačovském Zálesí**

- realizace Integrované strategie území 2014+ (dále jen ISÚ 2014+) formou Strategie komunitně vedeného místního rozvoje (SCLLD)
- zapojení expertního týmu do realizace SCLLD
- příprava Programových rámců v návaznosti na OP pro SCLLD (Integrovaný akční plán rozvoje území (IAUPRÚ))
- PRV | Program rozvoje venkova

- IROP | Integrovaný regionální operační program
- OPŽP | Operační program životní prostředí
- propagace MAS a metody LEADER (CLLD)
- administrace webu <http://www.luhacovskezalesi.cz/ops>

### **Strategie komunitně vedeného místního rozvoje pro období 2014–2020**

Strategie komunitně vedeného místního rozvoje MAS Luhačovské Zálesí pro období 2014–2020 (SCLLD) je hlavním nástrojem pro podporu rozvoje území MAS v daném programovém období EU a pro uplatnění komunitně vedeného místního rozvoje (CLLD).

#### **SCLLD má čtyři základní části:**

- 1) Popis území a zdůvodnění výběru – základní rámec fungování MAS
- 2) Analytická část – zachycení situace v území
- 3) Strategická část – stanovení směřování rozvoje a způsobů naplňování rozvoje
- 4) Implementační část – stanovení mechanismů a podpory naplňování SCLLD a vazeb mezi programovými rámci; Implementační část vyúsťuje do tzv. programových rámců, v nichž jsou konkretizovány vazby SCLLD na jednotlivé operační programy a určeny předpokládané finanční toky a jejich alokace na opatření SCLLD.

Finální verze Strategie komunitně vedeného místního rozvoje (SCLLD) je ke zhlédnutí na webových stránkách MAS - <http://www.luhacovskezalesi.cz/mas/komunitne-vedeny-mistni-rozvoj/komunitne-vedena-strategie-mistniho-rozvoje/>.

V souladu se Strategii CLLD byly vyhodnoceny žádosti o podporu programového rámce IROP z celkového počtu 10 výzev. Celkem bylo přijato 19 projektů z nichž 18 bylo úspěšných na úrovni hodnocení MAS. Následně byly dva projekty ukončeny v rámci dalšího hodnocení. Celkové způsobilé výdaje úspěšných realizovaných projektů byly 25 299 834,88 Kč z toho dotace ve výši 24 034 843,13 Kč.

V programovém rámci PRV bylo vyhlášeno celkem šest výzev a přijato 60 projektů k hodnocení. Celkem 50 projektů bylo doporučeno k podpoře.

V programovém rámci OPŽP byly vyhlášeny dvě výzvy a v každé výzvě byl podpořen jeden projekt.

## **Realizace projektu Místní akční plán rozvoje vzdělávání v ORP Luhačovice II (MAP II)**

Cíle projektu, kterými jsou podpora vzdělávání dětí MŠ a žáků ZŠ v území, síťování a podpora spolupráce subjektů ve vzdělávání, byly průběžně plněny s důrazem na rozvíjecí aktivity implementace. V MAP II byly aktivity rozšířeny o podporu EVVO a kariérového poradenství.

V roce 2021 probíhala realizace projektu MAP II dle předem stanoveného harmonogramu. Některé aktivity byly stále ovlivněny pandemií Covid-19, a s tím spojená následná distanční výuka ve školách.

### **Pro MŠ, ZŠ, ZUŠ, DDM a další organizace byly realizovány tyto aktivity:**

- síťování potřeb jednotlivých škol a organizací v území,
- vzdělávací akce – semináře / webináře / workshopy (v návaznosti na uzavření či omezení provozu škol byly realizovány vzdělávací akce pro pedagogy ve větší míře online).

### **Dále byly realizovány tyto aktivity:**

- sběr dat a projektových záměrů do SR MAP,
- zasedání jednotlivých pracovních skupin (čtenářská a matematická gramotnost, rovné příležitosti, financování a implementace),
- zasedání Řídícího výboru.

V návaznosti na Postupy MAP a povinnosti z nich plynoucí pro realizační tým byly průběžně zpracovávány dokumenty a prostřednictvím zprávy o realizaci (ZoR) odeslány na ŘO (MŠMT) – sledované období 01/2021 – 06/2021.

Registrovaná zpráva o realizaci (ZoR) včetně žádosti o platbu (ŽoP) byla schválena, aktivity tak mohly i nadále pokračovat v závěrečném období dle plánu.

Bližší informace k realizaci projektu jsou dostupné na webových stránkách – <http://www.luhacovskezalesi.cz/mas/map/> a prostřednictvím sociální sítě facebook (MAP II).

Projekt MAP II byl k 30. 11. 2021 dle nastaveného harmonogramu ukončen. Součinnost a spolupráce všech členů realizačního týmu byly velmi zřetelné při plnění plánovaných aktivit a tvorbě nových nápadů pro realizaci. Kladná zpětná vazba od zřizovatelů, ředitelů, pedagogů škol a rodičů je pro realizační tým potvrzením nastavení správného směru realizace projektu.

### **Realizace projektu Místní akční plán rozvoje vzdělávání v ORP Luhačovice III (MAP III)**

Již v závěru realizace projektu MAP II byl registrován navazující projekt Místní akční plán rozvoje vzdělávání v ORP Luhačovice III (MAP III). Doba realizace projektu je 1. 12. 2021 – 30. 11. 2023. Doba ukončení realizace projektu je dána výzvou OP VVV, dle které musí být veškeré projekty akčního plánování ukončeny nejpozději k 30. 11. 2023. Celkový rozpočet projektu je 2 856 357,- Kč.

Projekt je zaměřen na rozvoj kvalitního a inkluzivního vzdělávání dětí a žáků MŠ a ZŠ na území MAP Luhačovice. Cílem projektu je pokračovat v započaté spolupráci v území v tématu vzdělávání a naplňování vize definované aktéry MAP I a II. Do projektu jsou zapojeni relevantní aktéři vzdělávání z území MAP (tedy 4 MŠ, 5 ZŠ, 13 ZŠ a MŠ, 2 ZUŠ, 1 SVČ a 1 DDM) a další aktéři z řad zřizovatelů, NNO, veřejné správy a veřejnosti.

V projektu MAP III v ORP Luhačovice proběhne opětovná aktualizace dokumentace MAP a vyhodnocení celého procesu místního akčního plánování ve vzdělávání, který na daném území probíhal v programovaném období 2014-2020. Aktivita projektu byly nastaveny ze strany ŘO (MŠMT) a jedná se o řízení projektu, rozvoj a aktualizaci MAP a evaluaci procesu, tedy přípravná fáze na implementační aktivity navazujícího projektu v novém programovém období z OP Jan Amos Komenský.

Bližší informace k realizaci projektu jsou dostupné na webových stránkách – <http://www.luhacovskezalesi.cz/mas/map/> a prostřednictvím sociální sítě facebook (MAP Luhačovice).

### **STRATEGICKÝ CÍL DPA: poskytovat a realizovat komplexní, atraktivní a kvalitní služby v oblasti poradenství, projektového řízení a dotačního managementu**

- realizace dotačních projektů a dotačního managementu projektů pro naše partnery
- dotační poradenství a konzultační činnost realizace výběrových řízení a souvisejících úkonů v oblasti těchto EU a ČR dotačních titulů:
  - PRV | Program rozvoje venkova
  - IROP | Integrovaný regionální operační program
  - OPŽP | Operační program životní prostředí
  - OPZ | Operační program zaměstnanost
  - OPVVV | Operační program věda, výzkum a vzdělávání
  - OPPIK | Operační program podnikání, inovace a konkurenceschopnost
  - OPPS | Operační program přeshraniční spolupráce (SR-ČR)
  - ostatní evropské a národní dotační tituly
- administrace a realizace vlastních dotačních projektů v souladu s činností společnosti mimo ostatní aktivity:
  - příprava nových projektů společnosti pro období 2021+
- administrace agendy Mikroregionu Luhačovské Zálesí | MLZ
- příprava a realizace zasedání orgánů MLZ
- sběr projektových záměrů a monitoring dotačních titulů pro členy MLZ – dotační poradenství
- realizace a administrace projektů MLZ:
  - Bílé stopy Luhačovského Zálesí
- administrace webu <http://www.luhacovskezalesi.cz/mikroregion>
- komplexní realizace projektu „Posilování administrativní kapacity obcí na bázi meziobecní spolupráce“ prostřednictvím MLZ | OPZ

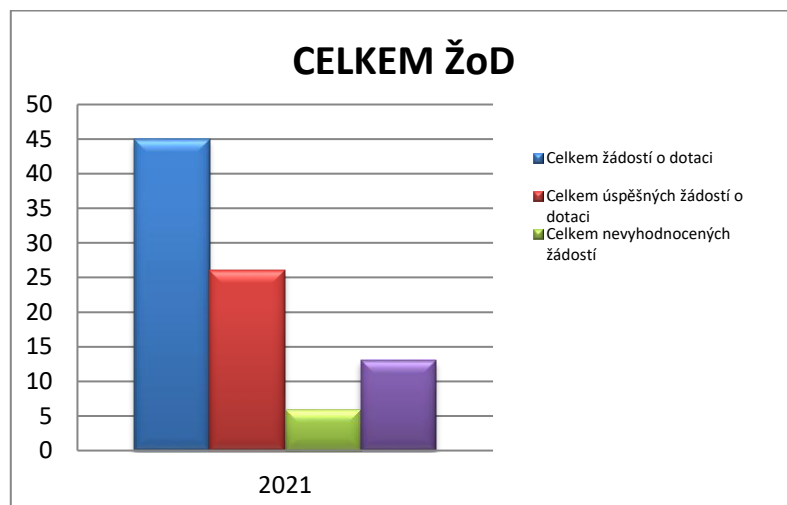
Kromě primárních aktivit Společnosti souvisejících s realizací místní rozvojové strategie Luhačovského Zálesí, Společnost funguje jako servisní organizace pro přípravu dotačních projektů, žádostí o dotace, administraci realizujících se projektů a další podpůrné činnosti v regionu.



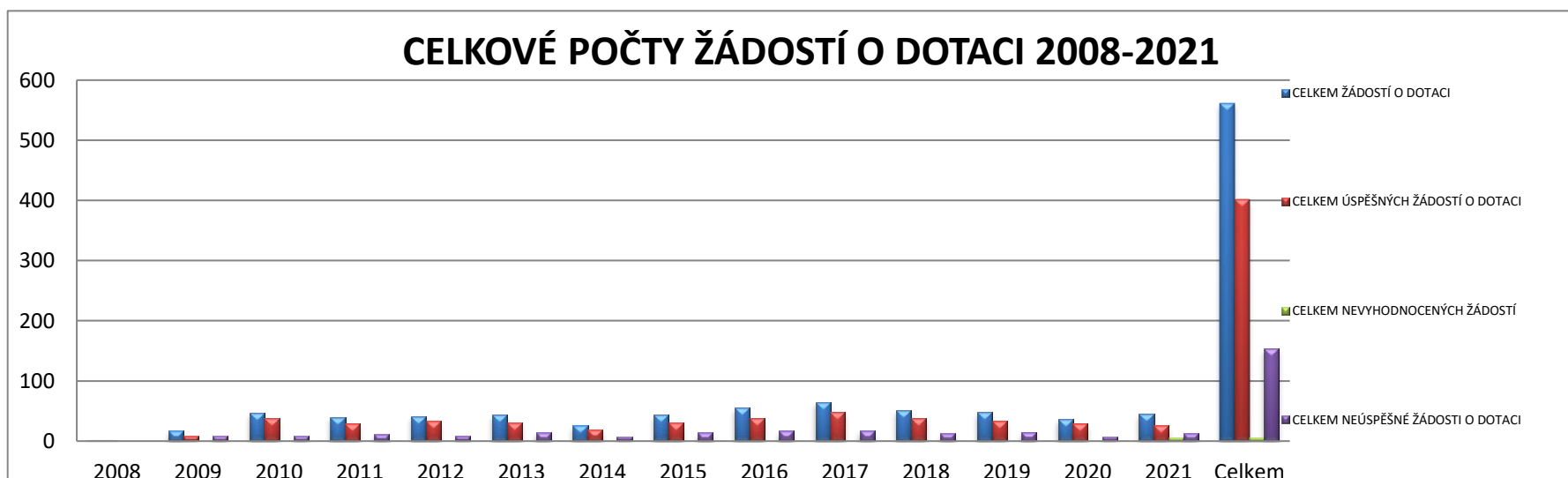
Mezi základní projektové činnosti Společnosti se v loňském roce řadily tyto aktivity:

- příprava žádostí o dotaci (projektů) pro naše partnery
- management a administrace realizovaných projektů pro naše partnery
- realizace výběrových řízení pro naše partnery
  - vlastní projektová činnost

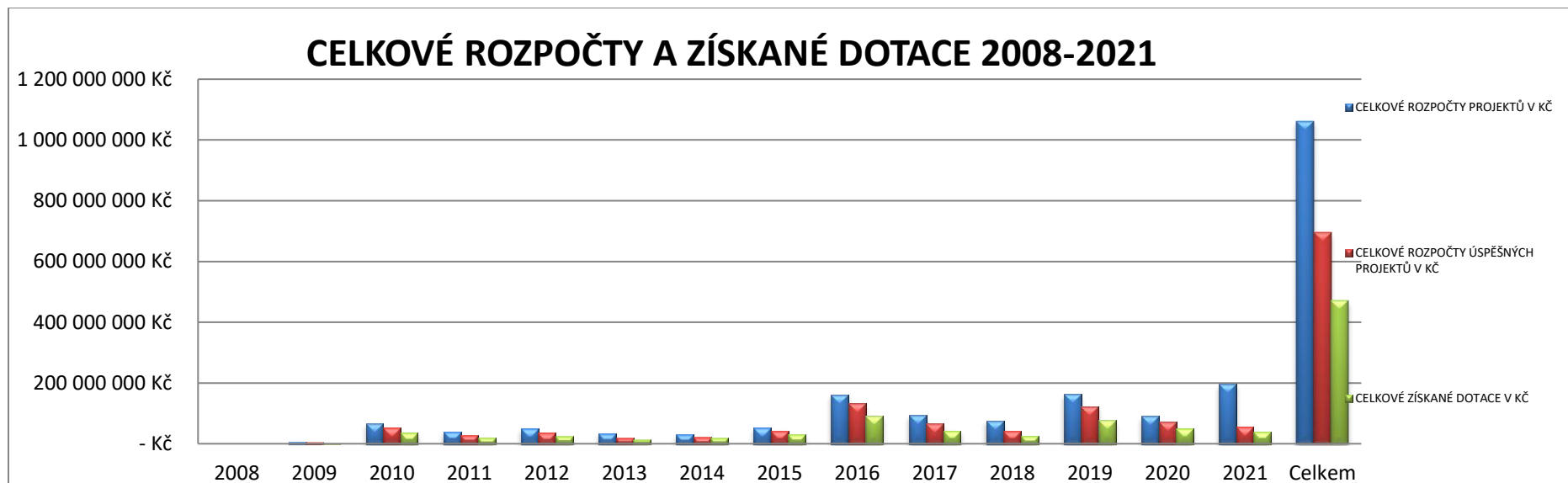
V roce 2021 bylo samostatně pod hlavičkou společnosti připraveno celkem 45 žádostí o dotaci, které žádaly o finanční podporu z různých národních či evropských dotačních titulů. Celková výše požadované dotace činila 145,3 mil. Kč.



Celkově tak společnost za období 2008 – 2021 realizovala ve spolupráci s Mikroregionem Luhačovské Zálesí celkem 561 žádostí o dotaci v různých dotačních titulech. Z této sumy bylo 401 projektů úspěšných, 154 nikoliv.



Celkem 561 podaných žádostí o dotaci v letech 2008 - 2021 předpokládalo celkové rozpočty projektů ve výši přibližně 1 061,4 mil. Kč, průměrný rozpočet 1 dotačního projektu je tedy v regionu nad 1,95 mil. Kč, medián je však ještě daleko nižší. Skutečně realizované investice pak byly ve výši 568,3 mil. Kč. Získaná dotace na realizaci 401 úspěšných projektů pak byla ve výši 470,5 mil Kč, průměrná dotace na 1 úspěšný projekt je cca 1,2 mil. Kč.



**STRATEGICKÝ CÍL CRM: vytvářet a realizovat inovativní, efektivní a účinná řešení v oblasti cestovního ruchu a destinačního marketing v rámci Luhačovského Zálesí (Luhačovicka)**

**MARKETING** | *Kvalifikovaný marketingový tým realizuje komplexní marketingové aktivity společnosti a regionu Luhačovské Zálesí a projekty v cestovním ruchu v rámci vlastní produktové řady*

- spolupráce s relevantními subjekty v oblasti CR na území Luhačovského Zálesí
- marketingové a PR aktivity regionu Luhačovského Zálesí
- marketingové a PR aktivity společnosti Luhačovského Zálesí
- kontinuální reedice informačních materiálů Luhačovského Zálesí

#### **Destinační společnost Zlínsko a Luhačovicko**

Dne 1. dubna 2017 byla zahájena činnost destinační společnosti Zlínsko a Luhačovicko, jejímž cílem je propagovat region, spojovat aktéry a společně tvořit základnu pro rozvoj cestovního ruchu v oblasti. Základem je kvalitní, originální a autentická komunikace, která nám pomáhá budovat dobré jméno regionu, a také pevné vazby mezi jednotlivými subjekty cestovního ruchu v okolí měst Zlína, Luhačovic, Otrokovic, Vizovic a Valašských Klobouk.

#### **Marketingové aktivity 2021**

##### **Mikro kampaně**

Série tematických mikro kampaní postavených na videu, příspěvcích (Facebook, Instagram)

- Vznik ve spolupráci s týmem výletníků
- CS 25 –35 a 35 –44 let
- Zlínský, Moravskoslezský, Jihomoravský kraj a Praha

- Doprovázeno sérií PR výstupů
- Celkový dosah mikro kampaní 794 700 uživatelů

### **Workshopy, setkávání s partnery a partnerské aktivity**

#### **Rozvoj produktů Mikroregionu Valašské Klobucko**

Ve spolupráci s Mikroregionem Valašské Klobucko jsou kontinuálně rozvíjeny a propagovány produkty cestovního ruchu. Jedním z klíčových produktů roku 2021 byla nabídka zážitkových exkurzí pátků ve Vlachovicích. Na sebe navazující exkurze probíhaly v sezóně a návštěvníci Vlachovic se každý pátek mohli podívat do Muzea lidových tradic Vlachovska, do bednářství, do rodinné bylinné farmy nebo si projít stezku po tradičních sušárnách. V roce 2022 byl tento turistický cíl nominován také na jeden o neobjevených cílů agenturou Czechtourism.



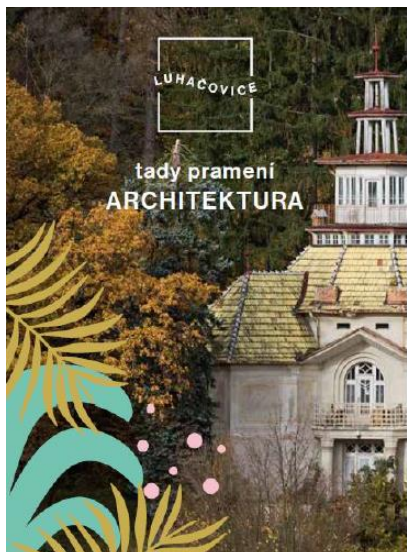
## Komentované prohlídky ZÓNA ZLÍN

Ve spolupráci s městem Zlín a projektem Zlínského architektonického manuálu byla aktivována řada pravidelných komentovaných procházek po architektuře Zlína pod značkou ZÓNA ZLÍN. Hlavním realizátorem je SM Zlín. Tato aktivita rozvíjí jeden z nejvýznamnějších produktů cestovního ruchu destinace Zlínsko Luhačovicko, a sice ARCHITEKTURU.



## Nový turistický průvodce Luhačovice: Tady pramení architektura

Mezi další projekty, které byly rozvíjeny partnery destinační společnosti patří také nový průvodce po architektuře lázeňských Luhačovic, na kterém se podílely Blanka Petráková nebo Ladislava Horňáková, které se tématu architektury a odkazu nejen Dušan Jurkoviče dlouhodobě věnují. Tato aktivita rozvíjí jeden z nejvýznamnějších produktů cestovního ruchu destinace Zlínsko Luhačovicko, a sice ARCHITEKTURU.



**Workshop: Vizovicko a Slušovicko: MAPOVÁNÍ TURISTICKÝCH CÍLŮ A POTENCIÁLU ROZVOJE VIZOVICKA A SLUŠOVICKA,  
15.9.2021**

Destinační společnost Zlínsko a Luhačovicko zorganizovala ve Vizovicích workshop na téma Mapování turistických cílů. Společné setkání zástupců turistických cílů, měst a obcí, ubytovatelů, organizátorů akcí a podnikatelů navázalo na předchozí workshopy realizované ve Zlíně, Luhačovicích a Valašských Kloboukách.

Součástí workshopu bylo představení destinační společnosti Zlínsko a Luhačovicko a jejího místa v infrastruktuře řízení cestovního ruchu v ČR. Destinační společnost také představila možnosti spolupráce s DS.





## **Další setkávání s partnery:**

### **Rady destinace:**

- 13.4.2021 – téma Tvorba strategie rozvoje turistické oblasti Zlínsko a Luhačovicko
- 9.9.2021 – téma Projektový záměr pro NPPCCR: Na kole Zlínskem a Luhačovickem

### **Valné hromady:**

- 11.6.2021 – téma Tvorba strategie rozvoje turistické oblasti Zlínsko a Luhačovicko, účetní uzávěrka roku 2020, průběžné aktivity, připravované projekty, workshop na strategii
- 1.12.2021 – Shrnutí aktivit roku 2021, představení strategie, schválení rozpočtu a aktivit na rok 2022

Další setkávání a témata, která se v průběhu roku 2021 řešila s partnery v rámci 3 K PLATFORMY. 3 K PLATFORMA označuje prostor pro koordinaci, komunikaci a kooperaci mezi aktéry na poli cestovního ruchu. Jednou z klíčových aktivit destinačních managementů je podporovat právě interakci a spolupráci mezi jednotlivými sektory (veřejný, soukromý a neziskový). Za tímto účelem bylo v roce 2021 destinační společností aktivováno několik setkání napříč destinací, z toho například:

- 22.4.2022 – Setkání partnerů DMO Zlínsko-Luhačovicko: město Luhačovice a město Valašské Klobouky: sdílení zkušeností a příkladů dobré praxe
- 21.5.2022 – Propojení turistické nabídky mezi Lázněmi Luhačovice, a.s. a partnery
- 24.5.2022 – setkání k tvorbě Mapování potenciálu rozvoje cestovního ruchu Zlínského kraje ve spolupráci s KPMG
- 6.9.2022 – setkání partnerů ORP Luhačovice: Rozvoj cyklo a pěší infrastruktury v destinaci Zlínsko a Luhačovicko
- 6.10.2022 – setkání s podnikateli Pozlovice
- A další...
- 

**V roce 2021 byl realizován projekt Objevujeme Zlínsko a Luhačovicko, který byl spolufinancován z rozpočtu Ministerstva pro místní rozvoj.** V rámci projektu ve výši 1 268 721 Kč proběhly tyto aktivity:

- Vyhodnocení plnění Strategie DM a vypracování navazující strategie 2021-2023
- Workshop pro pracovníky TIC: know-how, příklady dobré praxe a sdílení
- Workshop pro pracovníky ubytovacích zařízení: distribuce informací

- Školení a konzultace pracovníků DM v oblasti síťování CR
- Komunikační kampaň Autentický Zlín: SWIPE ZLÍN
- Sociální média: Komunikace produktů ZAM, Zvuková Mapa, Blog o regionu a Tipy na výlety
- PR aktivity: PR aktivity produktů ZAM, Zvuková Mapa, Blog o regionu a Tipy na výlety
- Ediční činnost: Budování obsahu – rozvoj ZAM a Zvukové mapy, cestovatelský deník, tipy na výlety

**Veletrhy v roce 2021 se nekonaly z důvodu pandemie covid.** I tak se ale destinační společnost prezentovala na několik akcích v regionu, jako například:

### **Naše obec, naše radost 2022**

Ve spolupráci s partnery byla realizována jednodenní akce v Luhačovicích, která byla prezentací toho nejlepšího z měst, obcí a mikroregionů destinace. Partneři DS ZlaLuh měli možnost prezentovat své regionální výrobky, místní atraktivity nebo třeba město či mikroregion jako celek. Součástí akce byl i kulturní a hudební program.

## **STRATEGIE ROZVOJE TURISTICKÉ OBLASTI ZLÍNSKO – LUHAČOVICKO 2021 – 2025**

### **Vize 2025**

- Destinační spolupráce
- Infrastruktura
- Hledání zdrojů a budování kapacit
- Aktivace nabídky
- Marketing a propagace

Zlínsko a Luhačovicko je místem, kde každý je hrdým průvodcem samotnou destinací. Místní obyvatelé, podnikatelé, zástupci veřejného i neziskového sektoru jsou propagátory destinace. Aktivně spoluvytvářejí autentické zážitky, díky kterým si

návštěvníci a turisté destinaci zamilují, tráví zde více času, pravidelně se do ní vrací a stávají se samotnými propagátory a ambasadory destinace.

### Globální cíl

Požadovaný cíl	Výchozí hodnota (rok 2019)	Indikátor	Požadovaná hodnota v roce 2025	Zdroj měření
Zvýšení počtu přenocování v destinaci	1 092 456	Navýšení o 10 %	1 201 701	ČSÚ
Zachování průměrné délky přenocování v destinaci	3,91	Udržení na stejné hodnotě	3,91	ČSÚ

## Strategické cíle

	Strategický cíl	Cílová hodnota indikátoru	Příklady konkrétních aktivit
1	Podpořit využití předpokladů cestovního ruchu v destinaci	Aktivace nebo podpora návazné realizace min. <b>5 významných projektů na podporu rozvoje</b> nebo vzniku atraktivit cestovního ruchu, využití předpokladů, ubytovacích a stravovacích zařízení, propojení informací o nabídce destinace	<ul style="list-style-type: none"> <li>• Turistická karta <b>Baťapas / Zlínpas</b></li> <li>• Udržitelné cestovní ruch <b>Bílé Karpaty</b></li> <li>• Rozvoj tématu <b>architektury</b></li> <li>• Aktivace turistické <b>minibusové dopravy</b></li> <li>• Informační a navigační <b>infrastruktura</b></li> </ul>
2	Zlepšit úroveň destinační spolupráce a partnerství v oblasti	Min. <b>60 aktivních oficiálních členů a partnerů</b> , kteří se pravidelně podílejí na chodu společnosti	<ul style="list-style-type: none"> <li>• Rozvinutí spolupráce s <b>klíčovými eventy nebo ZOO Zlín</b></li> <li>• Vytvoření min. <b>1 nového pracovního místa ve strukturách DMO</b></li> <li>• <b>Optimalizace spolupráce</b> kraj – DMO – lokální destinační managementy</li> </ul>
3	Zvýšit účinnost marketingové komunikace turistické oblasti	Vytvoření, realizace a komunikace min. <b>5 produktů cestovního ruchu</b> s největším tržním potenciálem pro destinaci	<ul style="list-style-type: none"> <li>• <b>Kam za architekturou</b></li> <li>• <b>Kam do lázní a za wellness</b></li> <li>• <b>Kam na kolo</b></li> <li>• <b>Kam s dětmi</b></li> <li>• <b>Tipy na víkendové výlety</b></li> </ul>

## Změna stavu

Sledovaný ukazatel	2019 - 2021	2025
Návštěvnost	286 tis. (hodnota 2019)	315 tis.
Přenocování	1 092 456 (hodnota 2019)	1 201 701
Průměrná délka pobytu	3,8 (hodnota 2019)	3,8
Počet partnerů DMO	29	60
Produkty cestovního ruchu	Rozpracované produkty	Komplexně vytvořené a komunikované produkty – 5 ks
Podpořené rozvojové významné projekty	2	Min. 5
Počet pracovníků DMO	1	2 – 3
Rozpočet DMO	1 300 000 Kč	Min. 3 000 000 Kč

### **VIZE FUNGOVÁNÍ SPOLEČNOSTI:**

- prezentovat a realizovat princip LEADER / CLLD jako účinný nástroj pro rozvoj venkova
- být silná, seriózní a vysoce kvalitní společnost v ČR v oblasti metody LEADER / CLLD, regionálního rozvoje & dotačního poradenství
- být vedoucí partner pro cestovní ruch, vzdělávání a inovace v oblasti cestovního ruchu a destinační marketing a management
- být vedoucí partner v oblasti poradenství MSP (mikro, malý a střední podnik) včetně vzdělávání
- být stabilní společností po stránce personální, procesní & finanční

### **STRATEGICKÉ AKTIVITY SPOLEČNOSTI 2022:**

- 1) **LEADER** | realizace **CLLD** v Luhačovském Zálesí
- 2) **DPA** | Dotace - Projekty - Administrace
- 3) **CR** | Cestovní ruch

### **STRATEGICKÉ CÍLE SPOLEČNOSTI 2022:**

- realizace metody LEADER v dostupných operačních programech ve prospěch způsobilých žadatelů v Luhačovském Zálesí
- poskytovat a realizovat komplexní, atraktivní a kvalitní služby v oblasti dotačního poradenství, projektového řízení a veřejných zakázek
- aktivně oslovovat klienty a maximalizovat finanční objem z evropských a národních dotačních titulů v programovém období 2014+
- vytvářet a realizovat inovativní, efektivní a účinná řešení v oblasti cestovního ruchu a destinačního marketing a managementu
- propojit subjekty veřejného, soukromého a neziskového sektoru za účelem vytvoření fungující spolupráce vedoucí k rozvoji cestovního ruchu

- poskytovat a realizovat komplexní, atraktivní a kvalitní poradenské služby pro začínající či existující MSP prostřednictvím dotačního poradenství, networkingu a vzdělávání a rozvíjet jejich absorpční kapacitu a potenciál na trhu práce
- zajištění komplexity a provázanosti služeb ve všech strategických aktivitách společnosti v kontextu kontinuálního rozvoje Luhačovského Zálesí
- zajištění udržitelných pracovních pozic, stabilního finančního rámce a systémového řízení lidských zdrojů v rámci společnosti ve prospěch klientů společnosti
- připravit strategii CLLD pro nové programové období 2021+

## 5. Hospodaření Společnosti za rok 2021

### Hospodářský výsledek:

Společnost Luhačovské Zálesí, o. p. s. vykázala za rok 2021 hospodářský výsledek před zdaněním ve výši -49 tis. Kč. Celkové výnosy činily 7 236 tis. Kč a celkové náklady činily 7 285 tis. Kč.

Společnost nevyužila žádné půjčky.

### Audit společnosti

Společnost provedla v souladu s § 19 odst. 2 zákona 248/1995 Sb., o obecně prospěšných společnostech audit hospodaření obecně prospěšné společnosti v roce 2019. Audit byl proveden ..... ke dni ..... a je součástí příloh výroční zprávy Společnosti. Podle názoru auditora účetní závěrka podává věrný a poctivý obraz aktiv, pasiv a finanční situace společnosti k 31. 12. 2021 a nákladů, výnosů a výsledku hospodaření za rok 2021 v souladu s českými účetními předpisy. Na tomto základě pak vydává k účetní závěrce výrok bez výhrad.

### Činnosti společnosti ve vztahu k účetnictví

Společnost v roce 2021 vyvíjela jak hlavní, tj. obecně prospěšnou činnost v souladu se zakládací listinou společnosti, tak i hospodářskou činnost (v souladu s § 17 zákona o OPS zvanou rovněž jako činnost „jinou“ či „doplňkovou“), a to tak, aby touto činností bylo dosaženo účinnějšího využití prostředků obecně prospěšné společnosti a současně tím nebyla ohrožena kvalita, rozsah a dostupnost obecně prospěšných služeb.

### Popis činností společnosti

v souladu s § 21 zákona 248/1995 Sb., o obecně prospěšných společnostech

**Mezi stěžejní aktivity v rámci hlavní (obecně prospěšné) činnosti patří:**

- realizace metody LEADER (Uplatňování principu Leader 7 MAS ZK a příprava a realizace Strategie komunitně vedeného místního rozvoje 2014-2020)

**Mezi stěžejní aktivity v rámci hospodářské činnosti patří:**

- realizace dotačního a projektového poradenství a související služby
- realizace marketingových, grafických a rozvojových aktivit a související služby a dodávky v oblasti cestovního ruchu

V rámci hodnocení hospodářské činnosti patří mezi stěžejní aktivity realizace dotačního a projektového poradenství, o které detailně pojednává kapitola 4 výroční zprávy a která patří mezi nejziskovější a současně mezi nejvyhledávanější aktivity společnosti.

V Luhačovicích dne 22.6.2022

**RNDr. Roman Kašpar**, ředitel Luhačovské Zálesí, o. p. s.



**Přílohy k hospodaření společnosti - ZPRÁVA AUDITORA O VEDENÍ ÚČETNÍ JEDNOTKY**



## Stanovisko orgánů Luhačovského Zálesí, o. p. s. k předložené Výroční zprávě za rok 2021

**Správní rada Luhačovské Zálesí, o. p. s.** na svém zasedání dne 27.9.2022 schválila účetní závěrku za rok 2021 a výroční zprávu Společnosti za rok 2021 v předložené podobě.

### VÝROČNÍ ZPRÁVA | LUHAČOVSKÉ ZÁLESÍ, o. p. s. | 2021

Vydalo: Luhačovské Zálesí, o. p. s. v roce 2022

Sídlo: Osvobození 25, 763 21 Slavičín

Sekretariát: Masarykova 137, 763 26 Luhačovice

Web: [www.luhacovskezalesi.cz](http://www.luhacovskezalesi.cz)

E-mail: [info@luhacovskezalesi.cz](mailto:info@luhacovskezalesi.cz)

Texty: RNDr. Roman Kašpar, Blanka Janišová, Ing. Tomáš Kovařík, Mgr. Jana Pastyříková, Jana Kolářková

