



EVROPSKÁ UNIE
Evropský fond pro regionální rozvoj
Integrovaný regionální operační program



MINISTERSTVO
PRO MÍSTNÍ
ROZVOJ ČR

Strategie komunitně vedeného místního rozvoje MAS Luhačovské Zálesí, o.p.s. na období 2021–2027

Datum zpracování (únor–červenec 2021)

verze 1.1.

Dne 09. 08. 2021 schválil Programový výbor MAS).

usnesení PV MAS č. 23/2021



EVROPSKÁ UNIE
Fond soudržnosti
Operační program Technická pomoc



MINISTERSTVO
PRO MÍSTNÍ
ROZVOJ ČR



EVROPSKÁ UNIE
Evropský fond pro regionální rozvoj
Integrovaný regionální operační program



MINISTERSTVO
PRO MÍSTNÍ
ROZVOJ ČR

Koncepční část



EVROPSKÁ UNIE
Fond soudržnosti
Operační program Technická pomoc



MINISTERSTVO
PRO MÍSTNÍ
ROZVOJ ČR



Obsah

| | |
|--|----|
| 1. Popis území působnosti MAS a popis zahrnutí komunity do tvorby strategie..... | 3 |
| 1.1 Vymezení území působnosti MAS pro realizaci SCLLD v období 2021–2027 | 3 |
| 1.1.1 Stručná socioekonomická charakteristika území působnosti MAS..... | 3 |
| 1.2 Mapové zobrazení území působnosti MAS | 6 |
| 1.3 Popis zahrnutí komunity do tvorby strategie | 8 |
| 1.3.1 Popis historie a zkušeností MAS..... | 8 |
| 1.3.2 Popis zapojení komunity a relevantních aktérů místního rozvoje do tvorby SCLLD | 8 |
| 1.3.3 Odkaz na úložiště záznamů | 9 |
| 2. Analytická část..... | 10 |
| 2.1 Socioekonomická analýza..... | 10 |
| 2.2 SWOT analýza | 10 |
| 2.3 Analýza rozvojových potřeb a rozvojového potenciálu území působnosti MAS..... | 10 |
| 3. Strategická část..... | 14 |
| 3.1 Strategický rámec | 14 |
| 3.1.1 Vize | 14 |
| 3.1.2 Strategické cíle | 14 |
| 3.1.3 Specifické cíle a opatření Strategického rámce..... | 15 |
| 3.2 Vazba na Strategii regionálního rozvoje ČR 21+..... | 18 |
| 3.2.1 Soulad cílů Strategického rámce SCLLD s dalšími sektorovými a územně rozvojovými strategickými dokumenty | 21 |
| 3.3 Popis integrovaných rysů strategie | 23 |
| 4. Implementační část | 26 |
| 4.1 Popis řízení včetně řídicí a realizační struktury MAS..... | 26 |
| 4.2 Popis animačních aktivit..... | 28 |
| 4.3 Popis spolupráce mezi MAS na národní a mezinárodní úrovni a přeshraniční spolupráce | 30 |
| 4.4 Popis monitoringu a evaluace strategie | 30 |
| 4.4.1 Indikátory na úrovni strategických cílů Strategického rámce SCLLD..... | 30 |
| 4.4 Analýza rizik..... | 31 |
| 5. Povinná příloha – Čestné prohlášení..... | 32 |



Seznam tabulek

| | |
|---|----|
| Tabulka 1 Seznam obcí, ve kterých bude realizována strategie MAS Luhačovské Zálesí, o.p.s..... | 3 |
| Tabulka 2 Zapojení komunity do tvorby strategie SCLLD..... | 9 |
| Tabulka 3 Analýza rozvojových potřeb..... | 10 |
| Tabulka 4 Strategické cíle a indikátory..... | 14 |
| Tabulka 5 Schéma hierarchie cílů a opatření SCLLD..... | 15 |
| Tabulka 6 Naplňování SRR ČR 21+ prostřednictvím opatření Strategického rámce SCLLD | 18 |
| Tabulka 7 Soulad specifických cílů Strategického rámce SCLLD s rozvojovými dokumenty Zlínského kraje..... | 21 |
| Tabulka 8 Matice integrovaných rysů SCLLD MAS Luhačovské Zálesí 21+..... | 23 |
| Tabulka 9 Indikátory na úrovni strategických cílů SCLLD | 30 |

Seznam obrázků

| | |
|--|----|
| Obrázek 1 Území působnosti MAS Luhačovské Zálesí, o.p.s. s vyznačením hranic obcí..... | 6 |
| Obrázek 2 Postavení MAS Luhačovské Zálesí vůči sousedním MAS | 7 |
| Obrázek 3 Organizační struktura MAS Luhačovské Zálesí, o.p.s. | 28 |



1. Popis území působnosti MAS a popis zahrnutí komunity do tvorby strategie

Území Luhačovského Zálesí se nachází na jihovýchodě České republiky a je součástí Zlínského kraje. Luhačovské Zálesí, jak už název napovídá, je soustředěno kolem lázeňského města Luhačovice, které můžeme definovat jako etnografický subregion, ležící na hranicích Valašska, Slovácka a Hané. Luhačovské Zálesí je tak typickou přechodovou oblastí, ve které se střetávaly prvky lidové kultury horského typu (Valašsko), s vlivy nížinných oblastí Slovácka a Hané. Výsledkem je vznik pozoruhodné lidové kultury s osobitými rysy, která odlišuje Luhačovské Zálesí od jiných etnografických oblastí a také regionu vtiskla jeho nezapomenutelný charakter.

Historicky je území MAS Luhačovského Zálesí dána založením Mikroregionu Luhačovské Zálesí v roce 1999. Mikroregion Luhačovské Zálesí měl původně 8 zakládajících členů, postupně však docházelo k jeho rozšiřování a dnes zahrnuje celkem 25 členských obcí – nejnovější členkou obcí je obec Lipová. Více k historii v kap. 1.3.1 Popis historie a zkušeností MAS.

1.1 Vymezení území působnosti MAS pro realizaci SCLLD v období 2021–2027

Tabulka 1 Seznam obcí, ve kterých bude realizována strategie MAS Luhačovské Zálesí, o.p.s.

| Název obce | Počet obyvatel k 31. 12. 2019 | Rozloha (ha) | Název obce | Počet obyvatel k 31. 12. 2019 | Rozloha (ha) |
|----------------------|-------------------------------|--------------|--------------------------|-------------------------------|--------------|
| Biskupice | 692 | 596,6 | Ludkovice | 716 | 1186,5 |
| Bohuslavice nad Vlčí | 370 | 685,3 | Luhačovice | 5 059 | 3299,6 |
| Bohuslavice u Zlína | 774 | 805,1 | Petrůvka | 340 | 701,3 |
| Březnice | 1 337 | 915,3 | Podhradí | 201 | 347,8 |
| Březůvky | 693 | 797,1 | Pozlovice | 1 261 | 958,6 |
| Dobrkovice | 249 | 433,1 | Provodov | 785 | 1195,2 |
| Dolní Lhota | 652 | 501,2 | Rudimov | 253 | 1004,8 |
| Doubravy | 582 | 1018,0 | Sehradice | 675 | 905,3 |
| Horní Lhota | 594 | 1265,0 | Slavičín | 6 386 | 3360,8 |
| Hřivínův Újezd | 546 | 766,1 | Slopné | 577 | 963,5 |
| Kaňovice | 282 | 461,0 | Velký Ořechov | 756 | 620,7 |
| Kelníky | 147 | 384,0 | Želechovice nad Dřevnicí | 1 869 | 1602,6 |
| Lipová | 363 | 1147,9 | | | |
| CELKEM | | | | 26159 | 25922,5 |

Zdroj: Data ČSÚ pro MAS: https://www.czso.cz/csu/czso/data_pro_mistni_akcni_skupiny_mas

1.1.1 Stručná socioekonomická charakteristika území působnosti MAS

Sídelní vazby v území

Přirozeným spádovým střediskem Luhačovského Zálesí jsou Luhačovice, které z pozice největších moravských lázní každým rokem lákají tisíce návštěvníků, turistů a lázeňských hostů a jsou jednoznačnou kulturní a společenskou metropolí Luhačovského Zálesí. Luhačovice jsou nejen centrem cestovního ruchu území MAS a leží na „dopravní křižovatce“ celého mikroregionu. Od roku 2003 Luhačovice fungují i jako obec s rozšířenou působností, pod něž spadá většina obcí v regionu. Obce z území MAS přísluší k ORP Luhačovice (13 obcí) nebo k ORP Zlín (12 obcí). Co se týče pověřenosti obcí, tak nejvíce obcí, tedy 11 obcí, spadá pod město Zlín, dále 9 obcí spadá pod Luhačovice a 5 obce pod Slavičín, stejně tomu je i u příslušnosti ke stavebnímu úřadu. Území MAS spravují čtyři matriky –



Městský úřad Luhačovice (9 obcí), Městský úřad Velký Ořechov (7 obcí), Městský úřad Slavičín (5 obcí), a Magistrát města Zlína (4 obce).

Významné místo v jihovýchodní části území zaujímá město Slavičín, které je největším a nejlidnatějším městem Luhačovského Zálesí a zároveň plní i roli jeho průmyslově-obchodního centra. Další významnou obcí území jsou Pozlovice, které se nacházejí v přímém zázemí lázeňské zóny Luhačovic a které jsou proslulé jako oblíbená destinace cestovního ruchu a lázeňství. Do jejich katastru spadá také nadregionální centrum rekreace – Luhačovická (též Pozlovická) přehrada.

Ačkoliv centrem Luhačovského Zálesí jsou jednoznačně Luhačovice, západní část území je velmi významně ovlivňována krajským městem Zlín, neboť obce Bohuslavice u Zlína, Březnice, Březůvky, Dobrkovice, Doubravy, Hřivínův Újezd, Kaňovice, Kelníky, Provodov a Velký Ořechov už spadají pod obec s rozšířenou působností Zlín. V severovýchodní části současného Luhačovského Zálesí jsou v povodí říčky Horní Olšavy (Štávnice) lokalizovány obce Slopné, Sehradice, Dolní Lhota a nedaleká Horní Lhota.

Všechny obce spojuje podobná etnická skladba obyvatelstva, přírodní podmínky, hospodářsko-výrobní předpoklady, sociální podmínky a další faktory ovlivňující všechny projevy kultury (architektura, lidový oděv, lidové výtvarné umění a umělecké řemeslo, hudební projev, vzdělání, zaměstnání atd.).

Spolupráce obcí

Spolupráce obcí a obyvatel na území Luhačovského Zálesí má silné historické kořeny. V roce 1999 si obce pro systematickou spolupráci založily Mikroregion Luhačovské Zálesí s jednoznačným vymezením cílů a priorit ve společném řešení některých problémových oblastí.

Hospodářství

Dle Registru ekonomických subjektů se nejvíce ekonomických subjektů nachází v Luhačovicích (816) a ve Slavičíně (820), což souvisí s počtem obyvatel v jednotlivých městech. Nejvíce subjektů je zapsáno jako Zpracovatelských průmysl (celkem 676 subjektů za území MAS), dále je rozšířený obor Stavebnictví (583 subjektů) a Velkoobchod a maloobchod, opravy a údržba motorových vozidel (567 subjektů).

Mezi nejvýznamnější zaměstnavatele patří Lázně Luhačovice, a.s. (specializovaná zdravotní péče), Zálesí a.s. (výroba plastových a jiných výrobků), EKOTREND Ludky s.r.o. (zpracování vytříděných surovin k dalšímu využití), Prabos plus a.s. (výroba obuvi).

Velkoplošná chráněná území

Spojovacím prvkem mikroregionu, respektive MAS je území CHKO Bílé Karpaty a PP Vizovické vrchy, které se rozprostírají na významné ploše území MAS a tím limitují a současně předurčují rozvojové možnosti území.

CHKO Bílé Karpaty, vyhlášena v roce 1980, představuje mimořádnou oblast mezi našimi velkoplošnými chráněnými územími. Součástí CHKO Bílé Karpaty je velká část obcí Luhačovského Zálesí. Celá oblast, byla po mnoho století kultivována člověkem, právě proto se zde dochovaly mimořádně cenné přírodní hodnoty a na mnoha místech lze hovořit o harmonické krajině. Posláním CHKO je ochrana všech hodnot krajiny, jejího vzhledu, typických znaků, přírodních zdrojů a vytvoření zdravého životního prostředí.

Na části území MAS nalezneme PP Vizovické vrchy, kdy jeho západní okraj sousedí s PP Želechovské paseky. PP Vizovické vrchy je oblast se souvislým zalesněním, kdy část krajiny je osídlena a hospodářsky využívána. Do PP Vizovické vrchy patří obce Horní Lhota, Dolní Lhota, Sehradice a Slopné.



Hlavní turistické atraktivity

Hlavním cílem řady turistů je lázeňské město Luhačovice, kde se nachází řada významných památkových staveb. Z hlediska vzniku architektonických památek byla pro Luhačovice stěžejní dvě období. V prvním období se v Luhačovicích rozvíjela secese reprezentovaná svérázným stylem Dušana Jurkoviče a dalšími objekty (Dům B. Smetany, vila Dagmar), toto období je datováno od roku 1902 do počátku první světové války. Další období řadíme do 20. a 30. let 20. století, kdy byly například postaveny budovy Městského úřadu, Bílá čtvrť, plovárna a Společenský dům. V současné době se nachází v Luhačovicích 34 kulturních památek.

Co se týče města Slavičín, za zmínku stojí Památník letecké bitvy nad Bílými Karpaty 1944. Jedná se o společný hrob 28 amerických letců, kteří zahynuli při letecké bitvě nad Slavičínem v srpnu 1944 a kteří zde byli pohřbeni. V centru Slavičina dále stojí barokní zámek z roku 1750, který byl v minulých letech rekonstruován a nyní slouží jako hotel a pivní lázně zvané Zámek Wichterle. V ostatních obcích na území MAS se nachází typická venkovská architektura a drobné sakrální stavby – kostely, boží muka, kříže, sochy, zvonice, či komory.

Nejvíce přírodních památek se nachází na území Želechovic nad Dřevnicí. Želechovice díky přírodní Rezervaci Bukové hory a přírodním památkám Pod Drdolem a Na Želechovických pasekách mají příznivý potenciál pro venkovskou turistiku, avšak ne plně využitý. Není naplněn potenciál pro tzv. agroturistiku či bioturistiku pro příznivce zdravého životního stylu a poznávání „pravého“ venkovského života. Venkovský typ usedlostí v části Pasek při tom může v budoucnu naplnit předpoklady, má k tomu vhodný potenciál.

Na území MAS jsou vhodné podmínky pro vodní turistiku. Nachází se zde turisty vyhledávaná Luhačovická přehrada v Pozlovicích o rozloze 40 ha. Přehrada, která byla postavena v roce 1930, se rozprostírá na hranici CHKO Bílé Karpaty. Přehrada je vhodná pro pěší výlety, cykloturistiku, in-line bruslení, rybaření, koupání, relax a další zábavu. S Luhačovicemi je propojena Jurkovičovou alejí, podél níž jsou vybudována odpočívadla, sportoviště i občerstvení. Místní vodní nádrž má dobré předpoklady pro rybolov. Každoročně probíhají na přehradě, která je po vyčištění kvalitně zarybněna, jarní a podzimní rybářské závody.

Rozmanitá příroda v okolí Luhačovského Zálesí nabízí možnosti výletů pro zkušené a náročné cyklisty, ale i pro rodiny s dětmi či seniory. Cyklotrasy vedou také přes jednotlivé obce, včetně centra Luhačovic. V Luhačovském Zálesí funguje také síť CykloPointů, kde je možnost odpočinout si, nebo také seřídit či umýt své kolo, případně se orientovat v dostupných mapových podkladech.

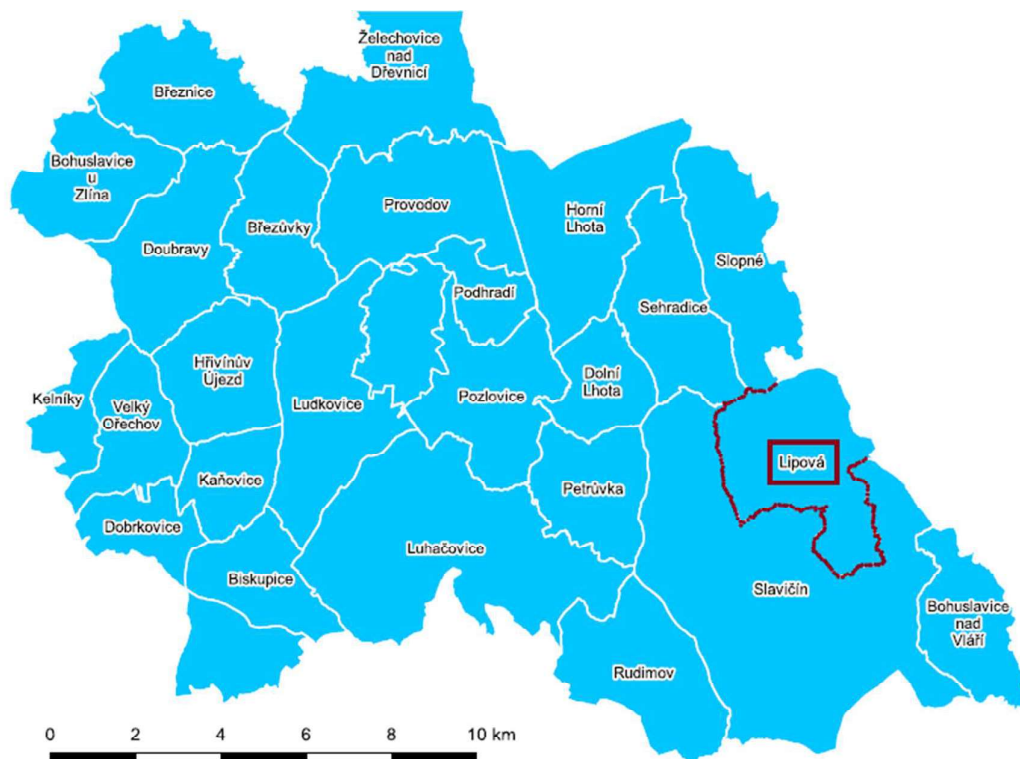
Luhačovské Zálesí se může chlubit několika naučnými stezkami, které jsou zasazeny do krásné přírody regionu. Stezky návštěvníky zavedou do míst opředenými tajemnými bájemi a pověstmi. Seznámí se s literárním duchem regionu a zajímavými historickými místy.



1.2 Mapové zobrazení území působnosti MAS

Celistvost daného území nejlépe dokládá mapa území MAS Luhačovské Zálesí, viz níže včetně vyznačené změny území MAS – nová členská obec Lipová.

Obrázek 1 Území působnosti MAS Luhačovské Zálesí, o.p.s. s vyznačením hranic obcí

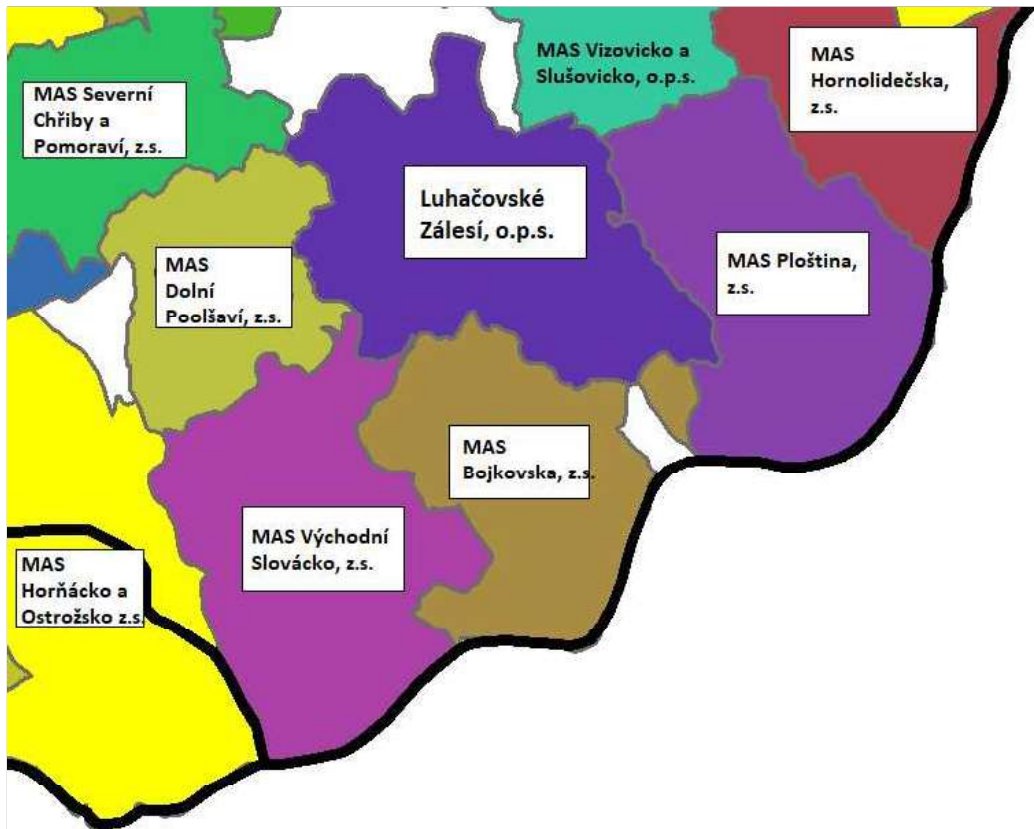


Zdroj: vlastní zpracování

Ve východní části sousedí Luhačovské Zálesí s MAS Ploština, na jihu s MAS Bojkovska, v západní části s MAS Dolní Poolšaví a MAS Severní Chříby a Pomoraví, na severu se statutárním městem Zlín a na severovýchodě s MAS Vizovicko a Slušovicko.



Obrázek 2 Postavení MAS Luhačovské Zálesí vůči sousedním MAS



Zdroj: NS MAS ČR, vlastní zpracování



1.3 Popis zahrnutí komunity do tvorby strategie

1.3.1 Popis historie a zkušeností MAS

Základním kamenem na cestě k dnešní podobě MAS Luhačovské Zálesí, o. p. s. bylo založení mikroregionu Luhačovské Zálesí v roce 1999, tehdy ještě zvaného Sdružení obcí mikroregionu Luhačovské Zálesí. Mikroregion Luhačovské Zálesí měl původně 8 zakládajících členů, postupně docházelo k rozšiřování. V průběhu roku 2003 z iniciativy valné hromady mikroregionu probíhala jednání, která vyústila v rozhodnutí založit MAS. Tento proces byl zakončen ustavujícím setkáním zakladatelů Místní akční skupiny mikroregionu Luhačovské Zálesí dne 24. září 2003 v Pozlovicích. Vznik obecně prospěšné společnosti z iniciativy dobrovolného svazku obcí byl realizován v roce 2007, kdy došlo k založení dnešní o. p. s., pod jejíž právní subjektivitou působí MAS Luhačovské Zálesí. Společnost byla zapsána do rejstříku obecně prospěšných společností u Krajského soudu v Brně v oddílu O, vložce číslo 329 dne 29. června 2007.

MAS Luhačovské Zálesí má zkušenosti s tvorbou a realizací Strategického plánu Leader (SPL) pro období 2007–2013, na jehož zpracování se aktivně podíleli členové MAS. Především obce sehrály vůdčí roli při zpracování, neboť prokázaly schopnost spolupráce a zájem o partnerství v MAS. Kromě obcí měly ovšem významný podíl na tvorbě SPL také mnohé subjekty ze soukromého a neziskového sektoru, které pravidelně přispívaly svými náměty a zkušenostmi.

Tato spolupráce se dále rozvíjela při tvorbě a realizaci dalšího období v letech 2014–2020, respektive realizace Strategie komunitně vedeného místního rozvoje a tím byly prohloubeny zkušenosti a dobrá praxe z předchozího období. V roce 2015 získala MAS Osvědčení o splnění standardů MAS, dále byla podána žádost o podporu integrované strategie zpracované na základě komunitního projednání v území, která byla schválena 08. 06. 2017. Na základě schválené strategie umožnila MAS žadatelům na svém území v programovém období 2014–2020 dosud čerpat prostředky z Integrovaného regionálního operačního programu (24 034,83 tis. Kč), Programu rozvoje venkova (19 499,77 tis. Kč,) a Operačního programu Životní prostředí (1 422,52 tis. Kč) – částky odpovídají vyčerpané alokaci k dubnu 2021.

Území působnosti MAS v programovém období 2014–2020 zahrnovalo 24 členských obcí. Pro období 2021–2027 došlo ke změně území působnosti MAS a to rozšířením členské základny o obec Lipová. Po změně vedení obce došlo ke zvýšenému zájmu o zapojení se do rozvoje komunity Luhačovského Zálesí a spolupráce s okolními obcemi a došlo tak k pokrytí bílého místa územní působnosti MAS.

1.3.2 Popis zapojení komunity a relevantních aktérů místního rozvoje do tvorby SCLLD

První fáze přípravy strategie zahrnovala prvotní komunikaci se starosty o přípravě nového programového období a tvorbě nové komunitně vedené strategie. Při této příležitosti zaměstnanci MAS při osobních schůzkách zpovídali starosty o připravované projekty a budoucí potřeby obce. Současně zaměstnanci MAS studovali relevantní strategie a podkladové materiály, které se týkaly nového programového období.

V únoru 2021 byli členové MAS prostřednictvím mailu požádáni o aktualizaci tzv. zásobníků projektů, které plánují ať už samotné obce či další subjekty působící na území obcí realizovat v letech 2021 – 2027. Zásobník projektů je soubor konkrétních projektů, určených a seřazených podle priorit. Popisuje projekty samotné, jejich realizátory, zdroje financování, oblasti možných dosažitelných dotací a jejich výši, předpokládaný rozpočet projektu a v neposlední řadě údaj o časové realizaci projektů. Zásobník projektů byl využíván již v přípravě minulého programového období, MAS vede v elektronické podobě souhrnný zásobník projektů za celé území MAS, kdy ho pravidelně vyhodnocuje a snaží se najít vhodný



dotační titul pro realizaci daného projektového záměru, ať už v rámci integrovaných nástrojů, tak i napřímo.

V souvislosti s přípravnými kroky ke tvorbě strategie pro programové období 2021 – 2027 proběhlo v červnu 2021 dotazníkové šetření veřejnosti ohledně dalšího směřování rozvoje území Luhačovského Zálesí.

V rámci zapojení komunity do tvorby strategie proběhlo také jednání fokusní skupiny v rámci, které proběhla debata o potřebách území včetně dalšího možného rozvoje.

Tabulka 2 Zapojení komunity do tvorby strategie SCLLD

| Metoda zapojení | Datum (období) provedení |
|---|--------------------------|
| Individuální rozhovory se starosty obcí v území působnosti MAS, tvorba zásobníku projektů | Únor–květen 2021 |
| Dotazníkové šetření na webu MAS | Červen 2021 |
| Jednání fokusní skupiny | Červen 2021 |

1.3.3 Odkaz na úložiště záznamů

Záznamy k doložení zapojení komunity a relevantních aktérů jsou uloženy na tomto odkazu:

<http://luhacovskezalesi.cz/rozvoj-komunitne-vedeny-mistni-rozvoj-clld/clld-2021-27/>



2. Analytická část

2.1 Socioekonomická analýza

Nepovinná kapitola.

2.2 SWOT analýza

Nepovinná kapitola.

2.3 Analýza rozvojových potřeb a rozvojového potenciálu území působnosti MAS

Tabulka 3 Analýza rozvojových potřeb

| Rozvojová potřeba | Popis potřeby pro rozvoj území |
|--|--|
| A. Zkvalitnění občanské vybavenosti | <p>Do této potřeby řadíme sociální, zdravotní, vzdělávací a zájmovou oblast; a také bytovou politiku a s tím související infrastrukturu.</p> <p>V území se nachází početná a rozmanitá škála cílových skupin sociální a zdravotní péče (senioři, osoby se zdravotním postižením, pečující osoby, lidé ohrožení sociálním vyloučením a chudobou), nicméně nabídka sociálních služeb je i vzhledem k dalšímu demografickému vývoji obyvatel relativně omezená. Mezi hlavní výzvy budou v následujících letech patřit právě stárnutí populace, ohrožení životních podmínek nízkopříjmových obyvatel a domácností, a s tím spojeného sociálního vyloučení a rodiny s dětmi ohrožené sociálním vyloučením. V některých obcích se nachází zdravotní ordinace, ty jsou však ve špatném technickém stavu; popřípadě ordinace lékaře chybí. Je potřeba investovat do infrastruktury pro poskytování sociálních a zdravotních služeb. V území schází například více poskytovatelů: chráněná bydlení, denní centrum, denní stacionář, domov pro seniory, pečovatelské služby, poradenské centrum, nízkoprahová zařízení.</p> <p>Ve vzdělávací oblasti došlo v uplynulých letech k investicím do infrastruktury a zvyšování kvality vzdělávání prostřednictvím Místního akčního plánu vzdělávání, nicméně stále je prostor pro další rozvoj spolupráce a investice. Vzdělávání je významná lidská hodnota a je tedy nutná další modernizace školské infrastruktury, včetně vybavení škol moderními učebními pomůckami.</p> <p>Klíčová je orientace na nabídku oborů do oblastí, které potřebuje místní trh práce, v tomto směru je důležitá spolupráce dalších aktérů. Kromě povinného vzdělávání je podstatné i další vzdělávání pro dospělé zejména z hlediska tvorby rovných vzdělávacích příležitostí a motivujícího prostředí pro všechny společenské skupiny.</p> <p>Neformální a zájmové vzdělávání má důležité poslání ve všech věkových skupinách, má funkci výchovnou, vzdělávací, kulturní, zdravotní, pomáhá předcházet sociálně patologickým jevům zejména u žáků 2. stupně základních škol, vede ke schopnosti trávit volný čas smysluplně.</p> <p>Také z hlediska zhoršující se fyzické kondice obyvatelstva je významnou potřebou nabídka sportovního vyžití a tím související podpora sportovních</p> |



aktivit, investice do zázemí sportovišť a infrastruktury pro využívání volného času.

Problematické je také bydlení ohrožených skupin obyvatel – senioři, mladé rodiny, samoživitelé.

Naplnění dané potřeby napomůže zlepšit dostupnost potřebných služeb pro cílové skupiny sociální a zdravotní péče. Region bude moci poskytnout obyvatelům optimální možnosti sociálních, zdravotních, vzdělávacích a ostatních veřejných služeb. Dojde ke zvýšení kvality života obyvatel. Vytvoří podmínky pro snížení odchodu obyvatel z území působnosti MAS, zvýší kvalitu života cílových skupin (rodiny s dětmi, senioři, obyvatelé obce).

B. Zvýšení bezpečnosti dopravy a obyvatel

Na území MAS dochází k postupným investicím do dopravní infrastruktury, nicméně mezi problematické oblasti stále patří chodníky a špatný technický stav a bezpečnost místních komunikací u některých obcí, včetně lávek a mostů. Nedostatečná je též infrastruktura pro cyklo dopravu, a to jak mezi obcemi MAS, tak propojující území MAS s okolními obcemi. Je potřeba budovat samostatné cyklostezky, zabezpečit jejich křížení s jinými módy dopravy. Je zapotřebí učinit z nich propojený systém v regionu, aby se cyklistická doprava mohla stát alternativou v místní přepravě vůči individuální či veřejné dopravě.

Na autobusových zastávkách chybí bezpečnostní prvky typu bezbariérových nástupišť, osvětlení a přístřešků. V řadě ulic dosud chybí chodníky pro pěší a parkovací místa. Důležitá je realizace aktivit, které vedou ke zvýšení bezpečnosti (např. zlepšování přehlednosti přechodů pro chodce, míst pro přecházení a zajištění řádné viditelnosti chodců; usměrňovací ostrůvky, chodníky s přímou vazbou na přechod pro chodce, zklidňování dopravy v obytných zónách, dílčí pásy, parkovací a odbočovací pruhy, malé okružní křižovatky apod.).

Investice do zvýšení bezpečnosti dopravy napomohou lepší prostupnosti jak samotných obcí, tak širšího území. Vytvoří podmínky pro snížení zátěže území individuální automobilovou dopravou, omezí střety mezi jednotlivými dopravními módy, zpřístupní veřejnou dopravu osobám s omezením pohybu, zvýší atraktivitu cyklo, pěší a veřejné dopravy, čímž umožní lepší dostupnost území pro širší cílové skupiny obyvatel i návštěvníků.

C. Rozvoj místní ekonomiky

Pro zajištění zdravé místní ekonomiky a zvýšení konkurenceschopnosti podnikatelů jsou nutné investice do podnikání, včetně podpory místního zemědělství a lesního hospodářství. V regionu je žádoucí diverzifikovat ekonomické aktivity místních podnikatelů. Důležité je klást důraz na tvorbu pracovních míst díky zlepšení vybavenosti a inovační schopnosti podniků.

V současné době není dostatečně využíván potenciál místních přirozených zdrojů, především regionálně typických zemědělských aktivit a produktů.

Klíčovou výzvou je zvýšení ekonomické výkonnosti a konkurenceschopnosti zemědělství a trvale udržitelné využívání zemědělské půdy (zamezení snižování kvality půdy, včetně orientace na produkci biopotravin).

Dále je v místní ekonomice potřeba zvyšovat technickou a užitnou hodnotu výrobků, technologií a služeb; zvyšovat efektivnost procesů výroby



a poskytování služeb, zavádět nové metody organizace firemních procesů prostřednictvím nových informačních systémů.

Důležitá je taky mezisektorová spolupráce vzdělávacích zařízení se zaměstnavateli, úřady práce, hospodářskými komorami, vysokými školami a dalšími, s tím souvisí podpora a motivace podnikatelských subjektů poskytovat praxe a stáže pro studenty. Zástupci firem se v minulosti například podíleli na tvorbě či upřesnění obsahu vzdělávání a Školního vzdělávacího programu (ŠVP), realizovali praktické vyučování prostřednictvím svých zaměstnanců – lektorů ve výrobních prostorách firem a na vlastních výrobních zařízeních a technologiích. Stále je však prostor pro další posilování této spolupráce.

Investice do místní ekonomiky pomůže podnikatelům rozvoj jejich činnosti, zvýšení zaměstnanosti v regionu, zvýšení zájmu dětí a mladistvých o řemesla a práci v regionu. Region bude schopen připravit a poskytovat novým podnikatelským subjektům vhodné prostory pro podnikání, dojde k efektivnímu řešení opuštěných a zanedbaných podnikatelských lokalit.

D. Kvalitní kultura a cestovní ruch

V regionu se nachází kulturní památky, které je potřeba zachovat, aby mohly být navštěvovány obyvateli regionu i turisty ze širšího okolí. V jednotlivých obcích je bohatý kulturní a sportovní život, na kterém se podílí velké množství spolků a zájmových skupin.

Mnohým však chybí kvalitní zázemí, finanční podpora kulturních akcí. Důležitá je podpora uchování tradic a řemesel, investice do místních muzeí a udržitelného cestovního ruchu, který nebude narušovat životní styl obyvatel.

Vzhledem ke krajinnému rázu regionu se zde nachází velký potenciál pro agroturistiku.

Realizací opatření vedoucí k naplnění této potřeby dojde ke zlepšení podmínek pro turistiku šetrnou k přírodě (agroturistika, vesnická turistika, ekoturismus), rozvoj turistiky dále přinese užitek obyvatelům, ale i návštěvníkům regionu. V regionu bude rozvinutý společenský život občanů.

E. Péče o životní prostředí

Místní krajina patří mezi největší přednosti regionu, proto je potřeba klást důraz na udržení stability krajiny a krajinného rázu. Důležité jsou opatření, které zmírňují negativní projevy vodní a větrné eroze, opatření sloužící k eliminaci či minimalizaci povodňových škod a také naopak opatření, které zadržují vodu v krajině a eliminují sucho. Vzhledem k rozlehlé ploše lesních pozemků jsou nutné investice k obnově porostů a lesní infrastruktury. Součástí péče o životní prostředí jsou obnovitelné zdroje energií, inovace v energetice podpoří přechod k nízkouhlíkové energetice či snižování nároků na spotřebu přírodních zdrojů a energetickou náročnost.

Podstatné pro péči o životní prostředí je efektivní využívání přírodních zdrojů a nakládání s odpady. V regionu se nenachází dostatek kapacit k materiálovému využití odpadů s výstupem výrobku a pouze minimálně dochází k energetickému využívání odpadů. Za problematické je možno považovat zejména odpady z komunální sféry, biologicky rozložitelné odpady, odpady z kuchyní a stravoven a kaly z čistíren odpadních vod.



Vzhledem k plánovanému zákazu skládkování neupravených a využitelných odpadů od roku 2024 bude nutná orientace na zpracování a energetické využití odpadů.

Příznivé životní prostředí v obcích je zabezpečeno dostatkem prostor s veřejnou zelení, které zapadají do celkového charakteru území obce. Realizací míst s veřejnou zelení dojde ke zlepšení mikroklimatu v obcích a zajistí větší komfort obyvatelům v obcích. Bude zachována místní druhová diverzita a krajinná pestrost.

F. Zkvalitnění veřejné správy

Oblast veřejné správy prochází velkým vývojem a otevírá se prostor pro zefektivnění procesů prostřednictvím elektronizace a digitalizace. Veřejná správa a její přístup k občanům by měla být založena především na efektivní práci s daty a na využívání možností elektronických forem komunikace, jež omezují potřebu fyzických a opakujících se návštěv občana na úřadě.

Důležité je zajistit obcím kvalitní infrastrukturu pro výkon veřejné správy, dále zaměřit se na spolupráci mezi obcemi při výkonu veřejné správy. Také spolupráce veřejné správy s neziskovým sektorem může přispět k řešení specifických rozvojových potřeb v území. Neziskový sektor hraje významnou roli ve společnosti v mnoha oblastech, vyplňuje jakousi mezeru v činnosti mezi veřejnou a podnikatelskou sférou. Rozmanité organizace mají různé zájmy, cíle a úkoly, jednak uspokojují potřeby svých členů, ale také potřeby veřejnosti při poskytování veřejných služeb. Jsou to nejrůznější organizace od zájmových až po profesionální organizace působící např. v sociálních službách, komunitním plánování, vzdělávání, kultuře či sportu.

Obce budou moci využít moderní sítě technické infrastruktury a komunikační technologie. Občan bude moci efektivněji řešit záležitosti například při změně rodinného stavu, při úhradě místních poplatků apod.



3. Strategická část

3.1 Strategický rámec

3.1.1 Vize

Vize MAS 2027

Luhačovské Zálesí je prosperujícím regionem, který dbá na vzájemnou rovnováhu sociální, ekonomické a enviromentální oblasti, čímž zajišťuje vysokou kvalitu života obyvatel, využívá ekonomický potenciál území a pečuje o přírodní a kulturní bohatství.

3.1.2 Strategické cíle

Tabulka 4 Strategické cíle a indikátory

| Strategický cíl MAS | Indikátor |
|--|--|
| 1. Dostatečná občanská vybavenost zajišťující kvalitu života obyvatel | Počet podpořených komunitních, sociálních a integračních služeb |
| | Počet podpořených vzdělávacích zařízení |
| | Počet projektů zaměřených na technickou infrastrukturu |
| 2. Zvýšení kvalitní dopravy a bezpečnosti obyvatel | Celková délka rekonstruovaných nebo modernizovaných komunikací |
| | Počet realizací vedoucích ke zvýšení bezpečnosti v dopravě |
| | Délka nově vybudovaných nebo rekonstruovaných cyklostezek a cyklotras |
| | Počet podpořených jednotek záchranných a bezpečnostních složek a složek krizového řízení |
| 3. Využití ekonomického potenciálu území | Počet podpořených mikropodniků, malých a středních podniků |
| 4. Podpora kulturního a sportovního života, rozvoj cestovního ruchu | Počet podpořených kulturních, volnočasových a sportovních zařízení |
| | Počet projektů zaměřených na cestovní ruch |
| 5. Pečovat o životní prostředí obce a stabilizovat využívání krajiny, rozvíjet obnovitelné zdroje energií | Počet podpořených projektů zaměřených na životní prostředí |
| 6. Zvýšit kvalitu výkonu veřejné správy a rozvoj místní spolupráce | Počet podpořených institucí |
| | Počet podpořených projektů |



3.1.3 Specifické cíle a opatření Strategického rámce

Tabulka 5 Schéma hierarchie cílů a opatření SCLLD

| Strategický cíl | Indikátor strategického cíle | Specifické cíle | Opatření Strategického rámce | Vazba na rozvojovou potřebu |
|--|--|---|--|-------------------------------------|
| 1. Dostatečná občanská vybavenost zajišťující kvalitu života obyvatel | Počet podpořených komunitních, sociálních a integračních služeb Počet podpořených vzdělávacích zařízení Počet projektů zaměřených na technickou infrastrukturu | 1.1. Optimalizovat nabídku sociálních, zdravotnických, integračních služeb s ohledem na potřeby všech cílových skupin v území MAS 1.2. Zajistit kvalitní vzdělávání a možnosti pro volný čas | 1.1.1. Zajištění dostatečného rozsahu sociálních a zdravotních služeb, rozvoj sociální a integrační péče 1.2.1. Zlepšení dostupnosti formálního, neformálního a zájmového vzdělávání 1.2.2. Zajištění kvalitní vzdělávací a související infrastruktury a infrastruktury služeb péče o děti 1.2.3. Zkvalitnění využití volného času 1.3.1. Rozvoj a podpora individuální i hromadné bytové výstavby 1.3.2. Zajištění dostatečné kapacity dostupných a sociálních bytů pro ohrožené skupiny obyvatelstva 1.4.1. Budování a rozvoj technické infrastruktury | A. Zkvalitnění občanské vybavenosti |



| | | |
|---|--|--|
| <p>2. Zvýšení kvalitní dopravy a bezpečnosti obyvatel</p> <p>Celková délka rekonstruovaných nebo modernizovaných komunikací</p> <p>Počet realizací vedoucích ke zvýšení bezpečnosti v dopravě</p> <p>Délka nově vybudovaných nebo rekonstruovaných cyklostezek a cyklotras</p> <p>Počet podpořených jednotek záchranných a bezpečnostních složek a složek krizového řízení</p> | <p>2.1. Zvýšit bezpečnost dopravy</p> <p>2.1.1. Zlepšení stavu a bezpečnosti komunikací</p> <p>2.2. Umožnit rozvoj cyklodopravy</p> <p>2.3. Zvýšit bezpečnost obyvatel</p> | <p>B. Zvýšení bezpečnosti dopravy a obyvatel</p> |
| <p>3. Využití ekonomického potenciálu území</p> <p>Počet podpořených mikropodniků, malých a středních podniků</p> | <p>3.1. Zvýšit konkurenceschopnost podnikatelů</p> <p>3.1.1. Spolupráce zaměstnavatelů, zástupců veřejného sektoru a základních a středních škol</p> <p>3.1.2. Rozvoj drobného podnikání a malých a středních podniků</p> <p>3.1.3. Podpora zemědělství a místních produktů</p> <p>3.1.4. Zlepšení inovační a technologické vybavenosti lesnických subjektů</p> <p>3.2. Zajištění technické infrastruktury pro podnikání</p> | <p>C. Rozvoj místní ekonomiky</p> |
| <p>4. Podpora kulturního a sportovního života, rozvoj cestovního ruchu</p> <p>Počet podpořených kulturních, volnočasových a sportovních zařízení</p> <p>Počet projektů zaměřených na cestovní ruch</p> | <p>4.1. Rozvíjet kulturní a sportovní život</p> <p>4.1.1. Rozvoj komunitního a sportovního života v obcích</p> <p>4.1.2. Obnova, uchování a rozvoj kulturního dědictví</p> <p>4.2. Podporovat cestovní ruch</p> <p>4.2.1. Rozvoj a optimální využití možností cestovního ruchu</p> <p>4.2.2. Rozvoj agroturistiky</p> | <p>D. Kvalitní kultura a cestovní ruch</p> |



| | | | | |
|---|--|--|--|--------------------------------------|
| <p>5. Pečovat o životní prostředí obce a stabilizovat využívání krajiny, rozvíjet obnovitelné zdroje energií</p> | <p>Počet podpořených projektů zaměřených na životní prostředí</p> | <p>5.1. Pečovat o intravilán a extravilán</p> <p>5.2. Pečovat o lesní pozemky</p> <p>5.3. Rozvíjet obnovitelné zdroje energií a optimalizovat nakládání s odpady</p> | <p>5.1.1. Péče o intravilán a zlepšení mikroklimatu v obci</p> <p>5.1.2. Péče o extravilán obce a zlepšení mikroklimatu</p> <p>5.2.1. Zajištění lesní infrastruktury, obnova lesních porostů</p> <p>5.3.1. Zlepšení využívání přírodních zdrojů a nakládání s odpady</p> <p>5.3.2. Rozvoj nových zdrojů energií z obnovitelných zdrojů a úložišť energie</p> <p>5.3.3. Umožnit připojení nových zdrojů obnovitelné energie</p> | <p>E. Péče o životní prostředí</p> |
| <p>6. Zvýšit kvalitu výkonu veřejné správy a rozvoj místní spolupráce</p> | <p>Počet podpořených institucí</p> <p>Počet podpořených projektů</p> | <p>6.1. Rozvíjet výkon veřejné správy</p> <p>6.2. Rozvíjet spolupráci MAS a veřejné správy</p> | <p>6.1.1. Zajištění kvalitní infrastruktury pro výkon veřejné správy</p> <p>6.1.2. Zajištění technického zázemí, obecní technika</p> <p>6.1.3. Poskytovat elektronické služby občanům včetně moderní komunikace s občany</p> <p>6.2.1. Rozvoj individuálního a společného strategického plánování</p> <p>6.2.2. Spolupráce MAS na národní a mezinárodní úrovni</p> <p>6.2.3. Rozvíjet spolupráci mezi obcemi při výkonu veřejné správy</p> | <p>F. Zkvalitnění veřejné správy</p> |



3.2 Vazba na Strategii regionálního rozvoje ČR 21+

Tabulka 6 Naplňování SRR ČR 21+ prostřednictvím opatření Strategického rámce SCLLD

| Specifický cíl Strategického rámce SCLLD | Opatření Strategického rámce SCLLD | Specifický cíl SRR ČR 21+ |
|--|---|---|
| 1.1. Optimalizovat nabídku sociálních, zdravotnických, integračních služeb s ohledem na potřeby všech cílových skupin v území MAS | 1.1.1. Zajištění dostatečného rozsahu sociálních a zdravotních služeb, rozvoj sociální a integrační péče | <i>Specifický cíl 2.3: Zajištění dostatečného rozsahu služeb a předcházení vzniku a prohlubování sociálního vyloučení</i> <i>Specifický cíl 5.3: Zajistit efektivní prevenci sociálního vyloučení a energetické chudoby a podporovat komunitní život v obcích</i> |
| 1.2. Zajistit kvalitní vzdělávání a možnosti pro volný čas | 1.2.1. Zlepšení dostupnosti formálního, neformálního a zájmového vzdělávání 1.2.2. Zajištění kvalitní vzdělávací a související infrastruktury a infrastruktury služeb péče o děti 1.2.3. Zkvalitnění využití volného času | <i>Specifický cíl 5.4: Zajištění dostatečné občanské vybavenosti</i> |
| 1.3. Zajistit bydlení různým skupinám obyvatel | 1.3.1. Rozvoj a podpora individuální i hromadné bytové výstavby 1.3.2. Zajištění dostatečné kapacity dostupných a sociálních bytů pro ohrožené skupiny obyvatelstva | |
| 1.4. Zkvalitnit technickou infrastrukturu | 1.4.1. Budování a rozvoj technické infrastruktury | <i>Specifický cíl 5.4: Zajištění dostatečné občanské vybavenosti</i> |
| 2.1. Zvýšit bezpečnost dopravy | 2.1.1. Zlepšení stavu a bezpečnosti komunikací | <i>Specifický cíl 2.2: Zlepšit či dobudovat napojení aglomerací na blížká, velká sídla za hranicemi a na sousední aglomerace nebo metropole, zlepšit dopravu mezi jádry aglomerací a jejich zázemím a zlepšovat podmínky pro atraktivitu jiných způsobů dopravy než individuální automobilové dopravy</i> |
| 2.2. Umožnit rozvoj cyklodopravy | 2.2.1. Budování cyklistické infrastruktury | <i>Specifický cíl 3.2: Zlepšit dopravní dostupnost v rámci regionů</i> |
| 2.3. Zvýšit bezpečnost obyvatel | 2.3.1. Zkvalitnění infrastruktury pro hasiče | <i>Specifický cíl 5.4: Zajištění dostatečné občanské vybavenosti</i> |



| | | |
|--|--|---|
| 3.1. Zvýšit konkurenceschopnost podnikatelů | 3.1.1. Spolupráce zaměstnavatelů, zástupců veřejného sektoru a základních a středních škol | <i>Specifický cíl 3.1: Vytvořit vhodné podmínky pro diverzifikaci ekonomické základny regionálních center a jejich venkovského zázemí a využití jejich potenciálu a podpořit propojení podnikatelských subjektů ve vztahu k potřebám trhu práce</i> |
| | 3.1.2. Rozvoj drobného podnikání a malých a středních podniků | |
| | 3.1.3. Podpora zemědělství a místních produktů | <i>Specifický cíl 4.6: Revitalizovat a regenerovat území pro lepší podnikání a zdravější život obyvatel</i> |
| | 3.1.4. Zlepšení inovační a technologické vybavenosti lesnických subjektů | <i>Specifický cíl 5.1: Zvýšení diverzifikace ekonomických činností a podpora tvorby lokálních pracovních míst</i> |
| 3.2. Zajištění technické infrastruktury pro podnikání | 3.2.1. Revitalizace území pro lepší podnikání a zdravější život obyvatel | |
| 4.1. Rozvíjet kulturní a sportovní život | 4.1.1. Rozvoj komunitního a sportovního života v obcích | <i>Specifický cíl 3.3: Zlepšit dostupnost služeb v regionálních centrech i v jejich venkovském zázemí s důrazem na kulturní dědictví, péči o památky a místní specifika a reagovat na problémy spojené se stárnutím a existencí či vznikem sociálně vyloučených lokalit</i> |
| | 4.1.2. Obnova, uchování a rozvoj kulturního dědictví | |
| 4.2. Podporovat cestovní ruch | 4.2.1. Rozvoj a optimální využití možností cestovního ruchu | <i>Specifický cíl 2.4: Efektivně řešit problémy životního prostředí spojené s koncentrací velkého množství obyvatel a adaptovat aglomerace na změnu klimatu</i> |
| | 4.2.2. Rozvoj agroturistiky | |
| 5.1. Pečovat o intravilán a extravilán | 5.1.1. Péče o intravilán a zlepšení mikroklimatu v obci | <i>Specifický cíl 3.4: Pečovat o prostředí obce a stabilizovat dlouhodobé využívání krajiny a zamezit její degradaci</i> |
| | 5.1.2. Péče o extravilán obce a zlepšení mikroklimatu | |
| 5.2. Pečovat o lesní pozemky | 5.2.1. Zajištění lesní infrastruktury, obnova lesních porostů | <i>Specifický cíl 3.5: Umožnit energetickou transformaci venkovského zázemí regionálních center</i> |
| 5.3. Rozvíjet obnovitelné zdroje energií a optimalizovat nakládání s odpady | 5.3.1. Zlepšení využívání přírodních zdrojů a nakládání s odpady | <i>Specifický cíl 3.5: Umožnit energetickou transformaci venkovského zázemí regionálních center</i> |
| | 5.3.2. Rozvoj nových zdrojů energií z obnovitelných zdrojů a úložišť energie | |
| | 5.3.3. Umožnit připojení nových zdrojů obnovitelné energie | |



| | | |
|--|--|---|
| 6.1. Rozvíjet výkon veřejné správy | 6.1.1. Zajištění kvalitní infrastruktury pro výkon veřejné správy | <i>Specifický cíl 6.1: Posilovat koordinaci strategického a územního plánování</i> |
| | 6.1.2. Zajištění technického zázemí, obecní technika | <i>Specifický cíl 6.2: Rozvíjet strategické plánování na bázi funkčních regionů a posilovat spolupráci aktérů v území</i> |
| | 6.1.3. Poskytovat elektronické služby občanům včetně moderní komunikace s občany | <i>Specifický cíl 6.4: Zefektivnit výkon veřejné správy a podpořit bezpečné poskytování elektronických služeb občanům</i> |
| 6.2. Rozvíjet spolupráci MAS a veřejné správy | 6.2.1. Rozvoj individuálního a společného strategického plánování | |
| | 6.2.2. Spolupráce MAS na národní a mezinárodní úrovni | |
| | 6.2.3. Rozvíjet spolupráci mezi obcemi při výkonu veřejné správy | |



3.2.1 Soulad cílů Strategického rámce SCLLD s dalšími sektorovými a územně rozvojovými strategickými dokumenty

Tabulka 7 Soulad specifických cílů Strategického rámce SCLLD s rozvojovými dokumenty Zlínského kraje

| Specifický cíl Strategického rámce SCLLD | Název strategie |
|---|---|
| <p>1.1. Optimalizovat nabídku sociálních, zdravotnických, integračních služeb s ohledem na potřeby všech cílových skupin v území MAS</p> | <p>Střednědobý plán rozvoje sociálních služeb ve Zlínském kraji pro období 2020–2022</p> <p>2.1. Podpora vzniku a rozvoje zejména terénních a ambulantních služeb a pobytových služeb (nikoliv velkokapacitních) v místech, kde osoby žijí, s ohledem na časovou a místní dostupnost.</p> <p>Obě strategie mají společný důraz na zajištění potřeb osob, kde nabídka sociálních služeb není dostačující.</p> |
| <p>1.2. Zajistit kvalitní vzdělávání a možnosti pro volný čas</p> | <p>Dlouhodobý záměr vzdělávání a rozvoje vzdělávací soustavy Zlínského kraje</p> <p>A1 Cíl: Rozvoj klíčových kompetencí žáků</p> <p>B1 Cíl: Zkvalitňování předškolního vzdělávání</p> <p>B2 Cíl: Podpora snižování nerovností ve vzdělávání a zkvalitňování podmínek pro optimální rozvoj každého žáka v základních školách</p> <p>B4 Cíl: Optimální struktura vzdělávací nabídky středních škol pro absolventy základních škol a její soulad s trendy rozvoje trhu práce</p> <p>B5 Cíl: Rozvoj partnerské spolupráce mezi vzdělávací sférou a světem práce</p> <p>Obě strategie mají společnou vazbu na předškolní, základní i střední vzdělávání s důrazem na rozvoj trhu práce.</p> |
| <p>1.3. Zajistit bydlení různým skupinám obyvatel</p> | <p>STRATEGIE ROZVOJE ZLÍNSKÉHO KRAJE 2030</p> <p>3.5.2 Zajistit vyvážený rozvoj měst a urbánních oblastí</p> <p>Obě strategie se zaměřují na podporu sociálního bydlení, ale také bydlení pro mladé domácnosti.</p> |
| <p>2.2. Umožnit rozvoj cyklodopravy</p> | <p>KONCEPCE ROZVOJE CYKLISTIKY NA ÚZEMÍ ZLÍNSKÉHO KRAJE</p> <p>4.4 Strategický cíl 2 – Cyklistika jako součást dopravního systému</p> <p>Strategický cíl uvedené strategie kraje podporuje postupnou výstavbu cyklistické dopravy tak, aby došlo k vytvoření uceleného systému neoddělitelného od ostatních forem dopravy. Obě strategie kladou důraz především na bezpečnost.</p> |



| | |
|--|---|
| 3.1. Zvýšit konkurenceschopnost podnikatelů | STRATEGIE ROZVOJE ZLÍNSKÉHO KRAJE 2030 1.1 Přispívat k udržitelnému rozvoji podnikání v regionu Obě strategie mají společný důraz na investice umožňující zvýšenou produktivitu práce. |
| 4.1. Rozvíjet kulturní a sportovní život 4.2. Podporovat cestovní ruch | Koncepce rozvoje cestovního ruchu Zlínského kraje na období 2020–2030 OPATŘENÍ 1.1 VYTVÁŘENÍ PODMÍNEK PRO VYUŽITÍ PŘÍRODNÍHO BOHATSTVÍ A KULTURNÍHO DĚDICTVÍ KRAJE Cíl: Zkvalitnění využití přírodního bohatství a kulturního dědictví z hlediska cestovního ruchu. Specifický cíl strategie je v souladu s cíli a opatřeními uvedené Koncepce. Oba dokumenty berou v potaz bohatý kulturní život a přírodní dědictví regionu a dbají důraz na péči o tyto hlavní předpoklady cestovního ruchu. |
| 5.1. Pečovat o intravilán a extravilán 5.2. Pečovat o lesní pozemky 5.3. Rozvíjet obnovitelné zdroje energií a optimalizovat nakládání s odpady | STRATEGIE ROZVOJE ZLÍNSKÉHO KRAJE 2030 3.3 Chránit a udržovat životní prostředí Obě strategie mají společné zaměření na ochranu a šetrné využívání přírody, krajiny a přírodních zdrojů, důraz je kladen také na nakládání s odpady, hospodaření s vodou, emise znečišťujících látek do ovzduší, ochrana a využívání přírody, krajiny a přírodních zdrojů |
| 6.1. Rozvíjet výkon veřejné správy | STRATEGIE ROZVOJE ZLÍNSKÉHO KRAJE 2030 3.4 Rozvíjet ICT a řádně spravovat veřejnou infrastrukturu kraje Strategie MAS chce rozvíjet majetek obecní samosprávy, stejně jako uvedený krajský dokument a tím zajistit efektivní provoz veřejné správy. |



3.3 Popis integrovaných rysů strategie

Tabulka 8 Matice integrovaných rysů SCLLD MIAŠ Luhačovské Zálesí 21+

| Opatření Strateg. rámce | 1.1.1. | 1.2.1. | 1.2.2. | 1.2.3. | 1.3.1. | 1.3.2. | 1.4.1. | 2.1.1. | 2.2.1. | 2.3.1. | 3.1.1. | 3.1.2. | 3.1.3. | 3.1.4. | 3.2.1. | 4.1.1. | 4.1.2. | 4.2.1. | 4.2.2. | 5.1.1. | 5.1.2. | 5.2.1. | 5.3.1. | 5.3.2. | 5.3.3. | 6.1.1. | 6.1.2. | 6.1.3. | 6.2.1. | 6.2.2. | 6.2.3. | | | | | | |
|-------------------------------|--------|--------|--------|--------|--------|--------|--------|--------|--------|--------|--------|--------|--------|--------|--------|--------|--------|--------|--------|--------|--------|--------|--------|--------|--------|--------|--------|--------|--------|--------|--------|--|--|--|--|--|--|
| 1.1.1. | x | 3 | 3 | 3 | 1 | 2 | | | | | | | | | | | | | | | | | | | | | | | | | | | | | | | |
| 1.2.1. | 3 | x | 2 | 3 | | | | | | | | | | | | | | | | | | | | | | | | | | | | | | | | | |
| 1.2.2. | 3 | 2 | x | | | | | | | 2 | | | | | | | | | | | | | | | | | | | | | | | | | | | |
| 1.2.3. | 3 | 3 | | x | | | | | | | | | | | | | | | | | | | | | | | | | | | | | | | | | |
| 1.3.1. | 1 | | | | x | 2 | 3 | | | | | | | | | | | | | | | | | | | | | | | | | | | | | | |
| 1.3.2. | 2 | | | | 2 | x | 3 | | | | | | | | | | | | | | | | | | | | | | | | | | | | | | |
| 1.4.1. | | | | | 3 | 3 | x | | | | | | | | | | | | | | | | | | | | | | | | | | | | | | |
| 2.1.1. | | | | | | | | x | 2 | | | | | | | | | | | | | | | | | 1 | | | | | | | | | | | |
| 2.2.1. | | | | | | | | 2 | x | 2 | | | | | | 2 | | | | | | | | | | | | | | | | | | | | | |
| 2.3.1. | | | | | | | | | | x | | | | | | 2 | | | | | | | | | | | | | | | | | | | | | |
| 3.1.1. | | | | | | | | | | | x | | | | | | | | | | | | | | | | | | | | | | | | | | |
| 3.1.2. | | | | | | | | | | | | x | 2 | | 2 | | | | | | | | | | | | | | | | | | | | | | |
| 3.1.3. | | | | | | | | | | | | | x | | 2 | | | | 2 | | | | | | | | | | | | | | | | | | |
| 3.1.4. | | | | | | | | | | | | | | x | 2 | | | | | | | | | | | | | | | | | | | | | | |
| 3.2.1. | | | | | | | | | | | | 2 | 2 | 2 | x | | | | | | | | | | | | | | | | | | | | | | |
| 4.1.1. | | | | | | | | | | | 2 | | | | | x | 2 | 2 | | | | | | | | | | | | | | | | | | | |
| 4.1.2. | | | | | | | | | | | | | | | | 2 | x | | | | | | | | | | | | | | | | | | | | |
| 4.2.1. | | | | | | | | | | | | | | | | | | x | | | | | | | | | | | | | | | | | | | |
| 4.2.2. | | | | | | | | | | | | | | | | | | | x | | | | | | | | | | | | | | | | | | |
| 5.1.1. | | | | | | | | | | | | | | | | | | | | | x | | | | | | | | | | | | | | | | |
| 5.1.2. | | | | | | | | | | | | | | | | | | | | | | x | 2 | | | | | | | | | | | | | | |
| 5.2.1. | | | | | | | | | | | | | | 2 | | | | | | | | 2 | x | | | | | | | | | | | | | | |
| 5.3.1. | | | | | | | | | | | | | | | | | | | | | | | x | 2 | | | | | | | | | | | | | |
| 5.3.2. | | | | | | | | | | | | | | | | | | | | | | | 2 | x | | | | | | | | | | | | | |



produktů a 4.2.1. Rozvoj a optimální využití možností cestovního ruchu. Tyto investice povedou k podpoře cestovního ruchu s vazbou na místní podnikání a zároveň z kvalitnějšího využití volného času pro místní obyvatele.

Opatření 5.1.1. Péče o intravilán a zlepšení mikroklimatu v obci a opatření 6.1.2. Zajištění technického zázemí, obecní technika spolu věcně souvisí, neboť technické zajištění bude sloužit k péči o intravilán. Ze stejného důvodu souvisí opatření 5.2.1. Zajištění lesní infrastruktury, obnova lesních porostů s opatřeními 3.1.4. Zlepšení inovační a technologické vybavenosti lesnických subjektů a 5.1.2. Péče o extravilán obce a zlepšení mikroklimatu.

Silnou vazbu mají environmentální investice, opatření 5.3.1. Zlepšení využívání přírodních zdrojů a nakládání s odpady má silnou vazbu s opatřeními 5.3.2. Rozvoj nových zdrojů energií z obnovitelných zdrojů a úložišť energie a 5.3.3. Umožnit připojení nových zdrojů obnovitelné energie.

Opatření 6.1.1. Zajištění kvalitní infrastruktury pro výkon veřejné správy má silnou věcnou vazbu s opatřeními 6.1.2. Zajištění technického zázemí, obecní technika a opatření 6.1.3. Poskytovat elektronické služby občanům včetně moderní komunikace s občany. Tato opatření přispějí ke kvalitnímu fungování veřejné správy.

Opatření 6.2.1. Rozvoj individuálního a společného strategického plánování má silnou věcnou vazbu s opatřeními 6.2.2. Spolupráce MAS na národní a mezinárodní úrovni a 6.2.3. Rozvíjet spolupráci mezi obcemi při výkonu veřejné správy. Jedná se o vytvoření společných projektů či investic, které by bylo náročné realizovat zvlášť.



4. Implementační část

4.1 Popis řízení včetně řídicí a realizační struktury MAS

MAS splňuje podmínky pro standardizaci, které jsou uvedeny v MPIN, díky čemuž se bude moci podílet na implementaci programů financovaných z evropských strukturálních a investičních fondů. Luhačovské Zálesí, o.p.s. je obecně prospěšnou společností založenou v roce 2007 za účelem poskytování obecně prospěšných služeb, jejichž cílem je rozvoj regionu na území MAS a realizace místní rozvojové strategie. Podrobné informace jsou uvedeny ve Statutu společnosti, který se nachází na webu MAS (<http://luhacovskezalesi.cz/dokumenty/>)

Místní akční skupina je organizační složkou v rámci Luhačovského Zálesí, o.p.s. a mezi povinné orgány MAS patří:

- nejvyšší orgán – Plénium,
- rozhodovací orgán – Programový výbor,
- výběrový orgán – Výběrová komise,
- kontrolní orgán – Monitorovací výbor.

Plénium tvoří statutární zástupci všech partnerů MAS, případně jimi zmocnění zástupci. Plénium má tyto pravomoci:

- a) schvaluje jednací řád Pléna a další vnitřní předpisy MAS, pokud nejsou právním řádem nebo rozhodnutím Pléna svěřeny jinému orgánu MAS,
- b) schvaluje místní rozvojovou strategii (SCLLD), schvaluje způsob hodnocení a výběru projektů, zejména výběrová kritéria pro výběr projektů,
- c) schvaluje rozpočet MAS a výroční zprávy o činnosti a hospodaření MAS,
- d) zodpovídá za distribuci veřejných prostředků a provádění místní rozvojové strategie (SCLLD) v území působnosti MAS,
- e) volí a odvolává členy orgánů MAS, stanovuje počty členů, jejich působnosti a pravomoci, způsob jejich volby a odvolávání z funkce, způsob jednání a dobu mandátu,
- f) rozhoduje o přijetí nebo vyloučení partnera MAS,
- g) rozhoduje o fúzi nebo zrušení MAS,
- h) případně další rozhodnutí která se zásadním způsobem týkají činnosti MAS.

Rozhodovacím orgánem MAS je Programový výbor. Členové Programového výboru musí být voleni z partnerů MAS. Mezi kompetence Programového výboru patří tyto činnosti:

- a) připravuje aktualizace místní rozvojové strategie regionu, připravuje a schvaluje změnu monitorovacích indikátorů a aktualizuje výběrová kritéria,
- b) schvaluje uzavření a ukončení pracovněprávního vztahu s vedoucím zaměstnancem pro realizaci SCLLD,
- c) schvaluje výzvy k podávání žádostí,
- d) vybírá projekty k realizaci a stanovuje výši alokace na základě návrhu výběrového orgánu,
- e) svolává nejvyšší orgán (Plénium) minimálně jedenkrát ročně.



Výběrová komise je orgánem místní akční skupiny pro výběr projektů v rámci realizace místní rozvojové strategie (SCLLD). Členy výběrové komise jmenuje ze zástupců MAS Plénum s tím, že členem Výběrové komise musí být vždy jeden ze zástupců zájmových skupin. Výběrová komise:

- a) vybírá projekty na základě objektivních kritérií,
- b) stanovuje pořadí projektů podle přínosu těchto operací k plnění záměrů a cílů místní rozvojové strategie SCLLD,
- c) vyznačuje projekty navržené ke schválení v rámci dostupné alokace a projekty náhradní.

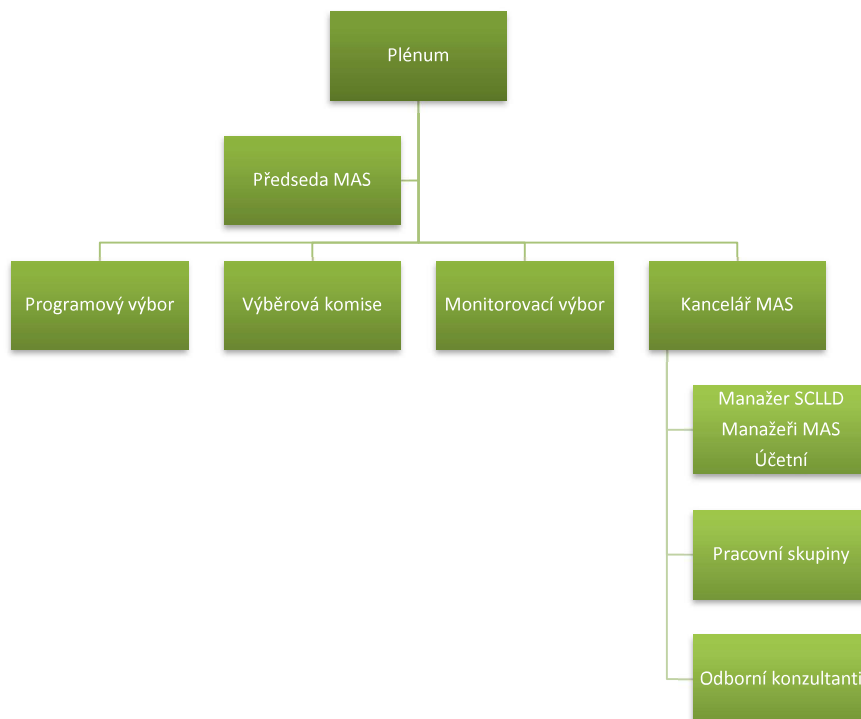
Monitorovací výbor je orgánem MAS sloužící pro monitorování realizace místní rozvojové strategie (SCLLD) a mezi jeho činnosti patří:

- a) aktivně monitoruje realizované projekty a projekty realizované dle místní rozvojové strategie,
- b) projednává výroční zprávy o činnosti a hospodaření MAS,
- c) dohlíží na to, že MAS vyvíjí činnost v souladu se zákony, platnými pravidly, standardy MAS a SCLLD,
- d) nahlíží do účetních knih a jiných dokladů organizace týkající se činnosti MAS a může kontrolovat tam obsažené údaje,
- e) svolává mimořádné jednání Pléna a Programového výboru, jestliže to vyžadují zájmy MAS,
- f) kontroluje metodiku způsobu výběru projektů MAS a její dodržování, včetně vyřizování odvolání žadatelů proti výběru MAS,
- g) zodpovídá za monitoring a hodnocení místní rozvojové strategie (SCLLD), tj. zpracovává a předkládá ke schválení Programového výboru indikátorový a evaluační plán SCLLD,
- h) kontroluje plnění podmínek prováděných projektů.

Způsoby jednání jednotlivých orgánů jsou upraveny jednotlivými jednacími řády, tyto jsou zveřejněny zde <http://luhacovskezalesi.cz/o-mas/dokumenty-mas/>.



Obrázek 3 Organizační struktura MAS Luhačovské Zálesí, o.p.s.



Pro zajištění administrativních a jiných běžných činností byla zřízena kancelář MAS sestávající z vedoucího zaměstnance pro realizaci SCLLD a v případě potřeby dalších pracovníků na základě rozhodnutí Programového výboru.

Kontakty na pracovníky a statutárního zástupce jsou uvedeny na webu MAS (<http://luhacovskezalesi.cz/kontakty-mas/>).

4.2 Popis animačních aktivit

Animační aktivity MAS Luhačovské Zálesí vedou k naplňování strategie CLLD, realizaci strategie, vzdělávání zaměstnanců, členů orgánů MAS a v neposlední řadě úspěšnému realizování naplánovaných výzev MAS.

Jedná se o tyto aktivity:

- příprava strategie CLLD,
- vzdělávání zaměstnanců a členů povinných orgánů MAS,
- evaluace a monitorování strategie CLLD,
- příprava a aktualizace interních postupů MAS,
- aktualizace strategie CLLD,
- aktualizace interních postupů MAS,
- příprava výzev MAS a hodnotících kritérií,
- vyhlášení výzev MAS a jejich uveřejnění na webu MAS,
- poskytování konzultací žadatelům v rámci přípravy i realizace projektů,
- příjem žádostí o podporu,
- posouzení souladu projektu se strategií CLLD,
- kontrola přijatelnosti a formálních náležitostí podaných žádostí o dotaci,
- příprava zasedání povinných orgánů MAS,



- poskytování informací v souvislosti z realizací SCLLD,
- výběr projektů k financování, stanovení alokace a schválení výběru v souladu s danými interními postupy,
- postoupení žádostí o podporu a seznamu vybraných projektů s určením alokace a dalšími relevantními podklady z procesu hodnocení na ŘO, CRR a platební agenturu SZIF,
- opravy a doplnění předložených dokumentů podle připomínek a pokynů ŘO, CRR, či platební agentury SZIF,
- informování žadatelů o výsledcích hodnocení,
- průběžná aktualizace webových stránek MAS,
- vedení složek projektů a uchovávání dokladů o administrativní činnosti,
- posouzení souladu změn projektů se strategií CLLD a vydání souhlasného stanoviska MAS k posuzované změně,
- součinnost s ŘO, CRR či platební agenturou SZIF,
- kontrola projektů (konzultace v IROP) na místě v průběhu realizace projektu podle postupů stanovených ŘO, CRR či platební agentury SZIF,
- kontrola žádostí o platbu, zpráv o realizaci projektů, zpráv o udržitelnosti projektu – na vyžádání ŘO, CRR nebo platební agentury SZIF,
- vyřizování odvolání žadatelů proti hodnocení projektů, které provedla MAS,
- propagace strategie CLLD, osvojování příkladů dobré praxe, výměna zkušeností,
- semináře po žadatele a příjemce,
- animace škol a školských zařízení v OP VVV.



4.3 Popis spolupráce mezi MAS na národní a mezinárodní úrovni a přeshraniční spolupráce

Nepovinná kapitola.

4.4 Popis monitoringu a evaluace strategie

MAS Luhačovské Zálesí bude provádět monitorovací a evaluační činnosti v souladu s metodickým pokynem pro využití integrovaných nástrojů a regionálních akčních plánů v programovém období 2021–2027 a v souladu s doplňujícími metodickými instrukcemi Ministerstva pro místní rozvoj, odboru regionální politiky.

Pro sledování a vyhodnocování plnění jednotlivých opatření/fiche Akčního plánu budou stanoveny povinné indikátory z Národního číselníku indikátorů. Hodnoty těchto indikátorů budou sledovány v monitorovacím systému.

Na úrovni všech strategických cílů byly rovněž stanoveny indikátory, které budou sloužit ke sledování a vyhodnocování naplňování jednotlivých strategických cílů Strategického rámce.

4.4.1 Indikátory na úrovni strategických cílů Strategického rámce SCLLD

Tabulka 9 Indikátory na úrovni strategických cílů SCLLD

| <i>Strategický cíl</i> | <i>Indikátor</i> | <i>Měrná jednotka</i> | <i>Výchozí hodnota (datum 30. 6. 2021)</i> | <i>Cílová hodnota (31. 12. 2027)</i> |
|--|--|-----------------------|--|--------------------------------------|
| 1. Dostatečná občanská vybavenost zajišťující kvalitu života obyvatel | Počet podpořených komunitních, sociálních a integračních služeb | Počet služeb | 0 | 2 |
| | Počet podpořených vzdělávacích zařízení | Počet zařízení | 0 | 5 |
| | Počet projektů zaměřených na technickou infrastrukturu | Počet projektů | 0 | 3 |
| 2. Zvýšení kvalitní dopravy a bezpečnosti obyvatel | Celková délka rekonstruovaných nebo modernizovaných komunikací | Km | 0 | 2 |
| | Počet realizací vedoucích ke zvýšení bezpečnosti v dopravě | Km | 0 | 4 |
| | Délka nově vybudovaných nebo rekonstruovaných cyklostezek a cyklotras | Km | 0 | 0,15 |
| | Počet podpořených jednotek záchranných a bezpečnostních složek a složek krizového řízení | Počet jednotek | 0 | 2 |



| | | | | |
|--|--|-----------------|---|----|
| 3. Využití ekonomického potenciálu území | Počet podpořených mikropodniků, malých a středních podniků | Počet podniků | 0 | 12 |
| 4. Podpora kulturního a sportovního života, rozvoj cestovního ruchu | Počet podpořených kulturních, volnočasových a sportovních zařízení | Počet zařízení | 0 | 3 |
| | Počet projektů zaměřených na cestovní ruch | Počet projektů | 0 | 2 |
| 5. Pečovat o životní prostředí obce a stabilizovat využívání krajiny, rozvíjet obnovitelné zdroje energií | Počet podpořených projektů zaměřených na životní prostředí | Počet objektů | 0 | 3 |
| 6. Zvýšit kvalitu výkonu veřejné správy a rozvoj místní spolupráce | Počet podpořených institucí | Počet institucí | 0 | 2 |
| | Počet podpořených projektů | Počet projektů | 0 | 2 |

4.4 Analýza rizik

Nepovinná kapitola.



5. Povinná příloha – Čestné prohlášení

Čestně prohlašuji, že údaje a informace uvedené v žádosti o podporu strategie Komunitně vedeného místního rozvoje pro období 2021–2027 (Koncepční část) jsou pravdivé. Rovněž čestně prohlašuji, že údaje uvedené v žádosti o podporu strategie Komunitně vedeného místního rozvoje pro období 2021–2027 (Koncepční část) jsou shodné s údaji poskytnutými v rámci procesu kontroly dodržování standardů MAS.

V Luhačovicích dne 10. 08. 2021

 Luhačovské Zálesí, o.p.s.
Osvobození 25
763 21 Slavčín
IČ: 277 35 109
www.luhačovskenezalesi.cz
RNDr. Roman Kašpar
ředitel Luhačovské Zálesí, o. p. s.